

ULB



Questions d'architectures

- Archives d'architecture

temps : subsiste uniquement

la structure du bâtiment traversé

Équipe :

Irene Lund

Anne-Sophie Daout

le piétonnier modifié, en surface

et en itinéraire, fait partie des
circulations du bâtiment.

Mnémotique: ARCH-P8101 AA

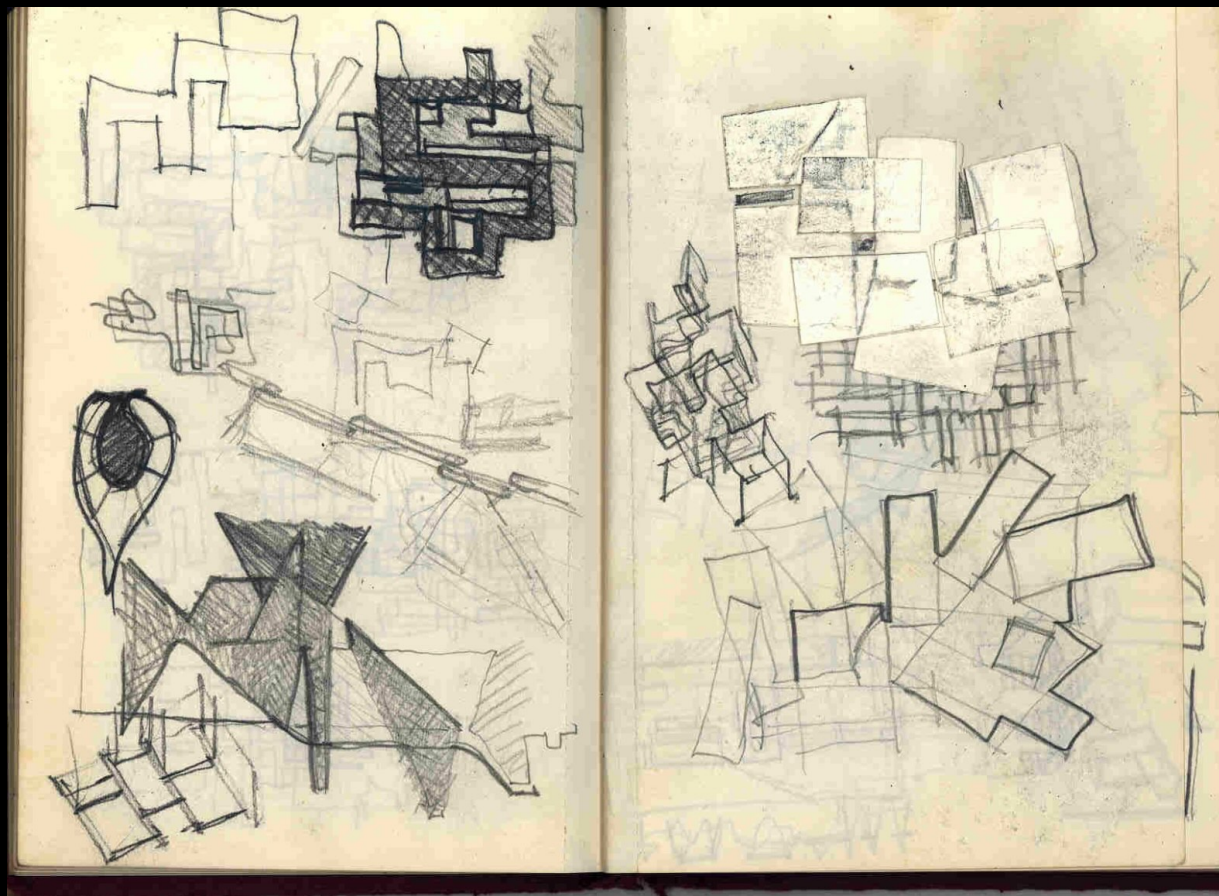


C'est quoi une archive?

Ensemble de documents produits ou reçus par toute personne (physique ou morale) ou service (privé ou public) dans l'exercice de leur activité.



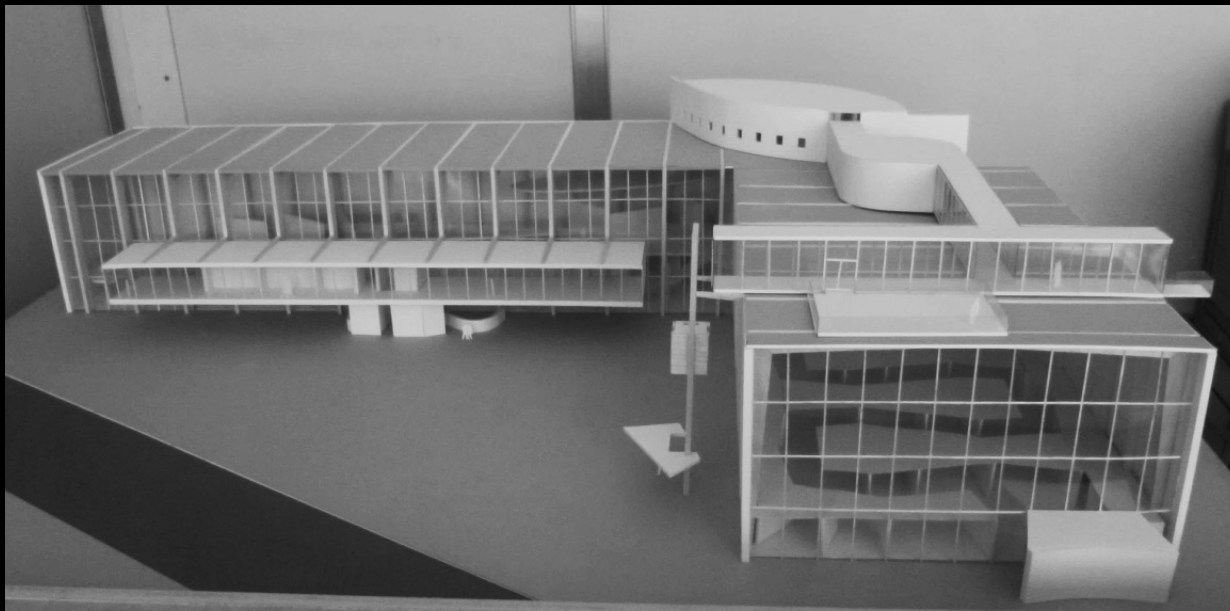
NOUS PRODUISONS TOUS DES ARCHIVES



C'est quoi une archive d'architecture ?

Ensemble de documents produits ou reçus par toute
personne (physique ou morale) ou service (privé ou public)
dans l'exercice de l'architecture.

personnes – objets – processus - discipline



Pourquoi?



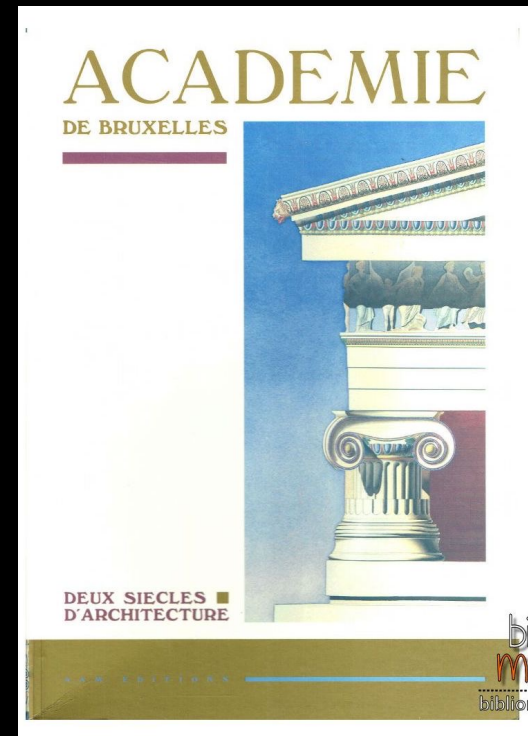
- l'importance des archives pour un architecte praticien

Archives = obligation juridique
= clé pour la postérité



- l'importance des archives pour un architecte chercheur

Archives = sources primaires /document historique



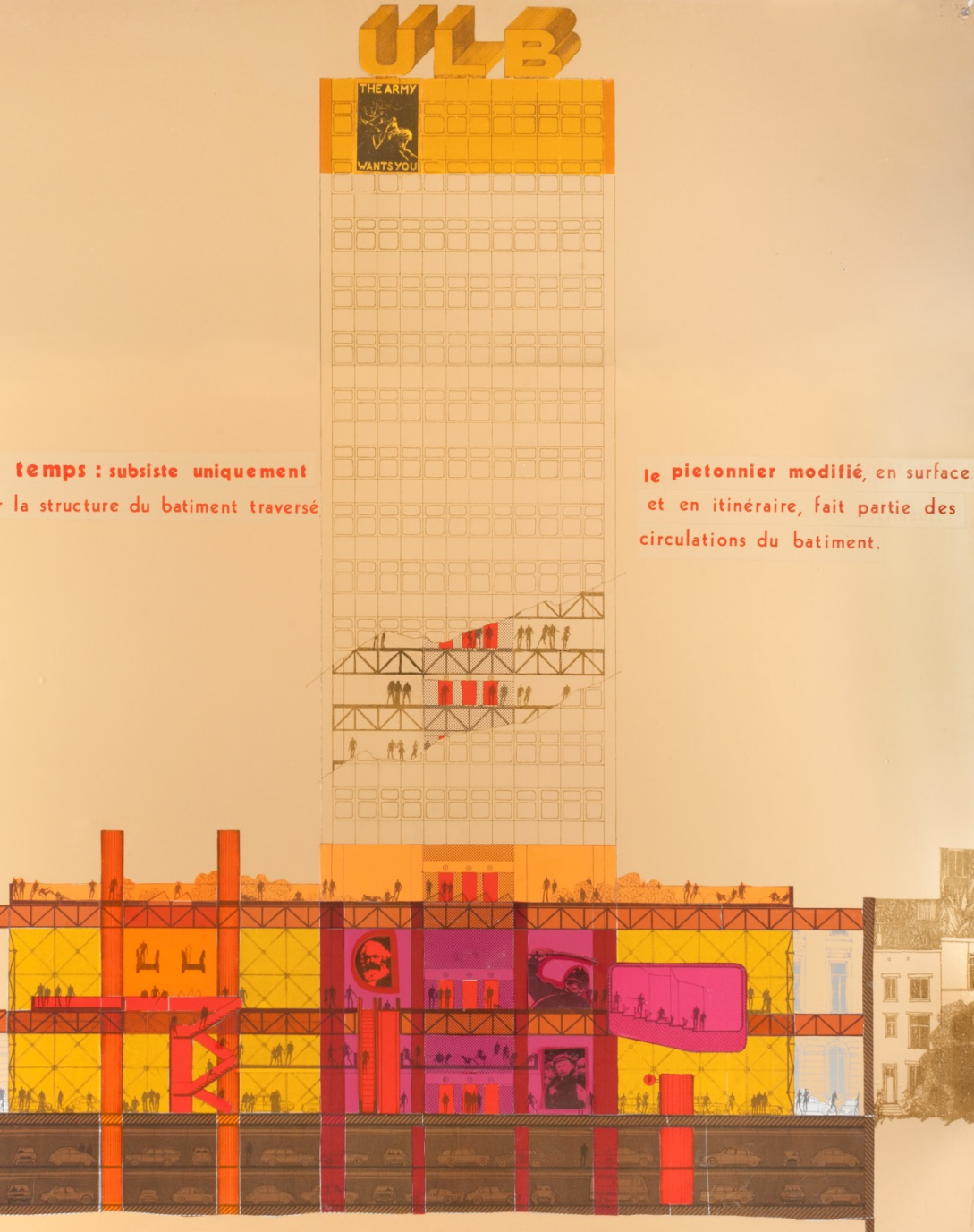
objectifs

Comprendre:

- Les enjeux liés aux archives de l'architecture (de la production, et conservation à la valorisation).
- La structure de conservation des archives publiques en Belgique.
- La diversité de la nature des archives d'architectures et des problématiques de **conservation et de valorisation**.
- Le rôle des archives dans la **construction de l'histoire** de l'architecture ;

Apprendre à:

- **contribuer** à la recherche en architecture au sein de la communauté scientifique.
- Lire les documents
- Approfondir l'analyse de documents
- Mener une recherche autonome



- l'usage des instruments de recherche



 Koninklijke Bibliotheek van België
Bibliothèque royale de Belgique

Belgica Press

Via BelgicaPress, vous pouvez consulter de nombreuses pages de journaux. Le procédé OCR (optical character recognition) permet d'effectuer des recherches dans les documents numérisés par reconnaissance de texte (et donc de mots).

Quant aux journaux qui sont libres de droits (1833 et après), ils sont désormais de chez vous. Les journaux publiés il y a plus de 70 ans ([au droit d'auteur](#)) peuvent être consultés :

- à la Bibliothèque royale de Belgique
- via le réseau de recherche national belge (BELNET) dans les écoles et centres de recherche

Pourquoi numériser ?

Ce patrimoine est bien souvent rare et particulièrement précieux, car il s'est généralisé depuis le milieu du XIX^e siècle, provoquant l'inexorable autodestruction des collections.

La Bibliothèque royale de Belgique poursuit la numérisation de ses [collections de journaux](#) depuis une dizaine d'années. Plus de 10 millions de pages de journaux ont été numérisées et sont disponibles en ligne. Des millions de pages de journaux ont été traitées en collaboration avec des partenaires qui font partie de la communauté scientifique.



- le milieu professionnel et les lieux de conservation des archives



Et aussi:

- l'usage scientifique des archives
- les problématiques de publication

Acquérir:

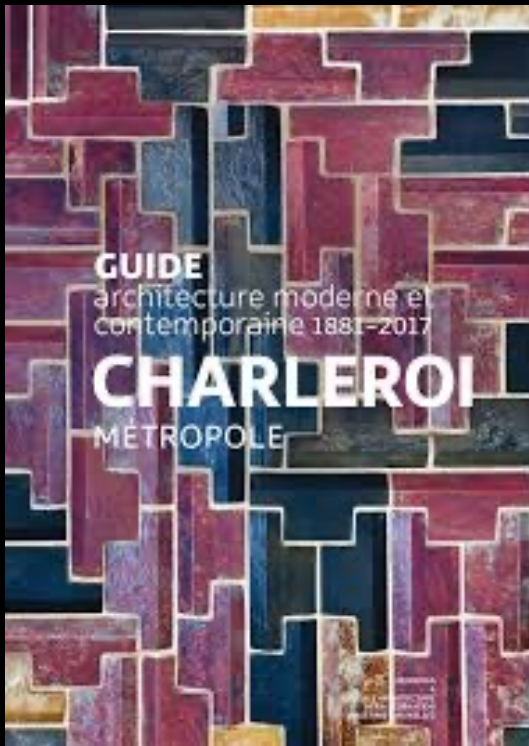
- les **outils théoriques et pratiques** de la recherche en archives d'architecture ;
- un territoire de recherche future (**TFE, doctorat, etc**) ;

Contenu



- Cours de méthodologie de recherches en archives
- Cours théoriques sur la thématique
- Visites de centre d'archives et exposés in situ/virtuels
- Séminaire de travail
- Travail pratique

Thématiques précédentes

The image is a screenshot of a web browser displaying the website 'kessels.deesculture.fr'. The browser's address bar shows the URL and a search icon. The website's main header features the text 'C I.II.III.IV. A Culture — Architecture' in a large, bold, sans-serif font. To the right of this header is a box containing the text 'FONDS PHOTOGRAPHIQUE KESSELS'. Below the header, there are three navigation tabs: 'WHO IS WILLY KESSELS?', 'THE KESSELS FONDS', and 'MORE INFO'. A search bar is located to the right of these tabs. The main content area contains a paragraph of text describing the Kessels Fonds archive, followed by four columns of images and their corresponding captions: 'DOMESTIC ARCHITECTURE', 'INDUSTRY AND CRAFTSMANSHIP', 'COMMERCIAL AND SERVICES ARCHITECTURE', and 'ARCHITECTURE OF PUBLIC ADMINISTRATION'.

The Kessels Fonds is an exceptional archive of almost 8,000 photographs on the themes of architecture, industry and craftsmanship in Belgium between 1930 and 1960. The work of the photographer Willy Kessels, the majority of these photographs were commissioned by architects, entrepreneurs, captains of industry, publishing houses and food and pharmaceutical companies. The collection also includes artistic works representative of the avant-garde movement of the interwar period, including Kessels' famous photomontages. The selection presented here consists of 4,481 negatives conserved at CIVA, of which 140 come from the Archives et Bibliothèque d'Architecture (Architecture Archives and Library) of the Université Libre de Bruxelles (ULB). Most are in the form of monochrome silver gelatine-bromide negatives on glass plate but there are also some colour chromogenic negatives on plastic film.

For any order of high resolution images from the CIVA collection please contact the archives department using the form available through this link. Please give the inventory number for each order.

DOMESTIC ARCHITECTURE

INDUSTRY AND CRAFTSMANSHIP

COMMERCIAL AND SERVICES ARCHITECTURE

ARCHITECTURE OF PUBLIC ADMINISTRATION

Poursuite de la thématique



Il était une fois un campus

3. 1. Le centenaire du Solbosch



NB Bibliothèque des Sciences humaines
Archives de L'ULB

U La médiathèque
Musée de ?

H Fac de Philosophie et Sciences
sociales / Dpts Sc. po & Sc. soc / Trav

H Secrétariats Solvay Brussels School /
Faculté de Droit et de Crimino

79

Bâtiment H — 1972

{Faculté de droit et criminologie, de sciences sociales et politiques – Bibliothèque de droit}



Image au moment de la construction

(Source : Site : <https://solbosch.wordpress.com>)



Image état actuel

Photo prise le 12 février 2020

Bâtiment U— 1921-24

Faculté des sciences et sciences appliquées

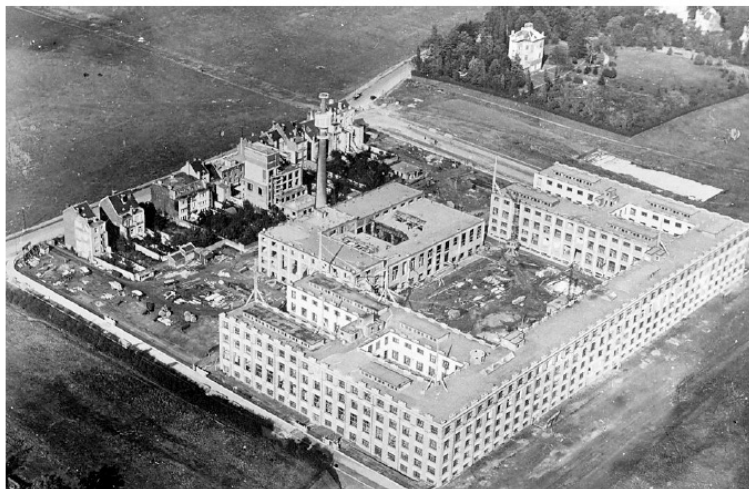


Fig. 1 Vue aérienne de l'Université Libre de Bruxelles. Source: Bruxelles, Archives de l'Université Libre de Bruxelles, ULB, fond iconographique, 1924.



Fig. 2 Vue aérienne de l'Université Libre de Bruxelles. Source: Google earth, 2020.

Bâtiment C — 1953-1957

L'Institut des Constructions Civiles



L'Institut des Constructions Civiles peu après sa construction
Source : Bruxelles, Archives de l'Université Libre de Bruxelles, ULB, fond iconographique, 2Y3 8, ca.1960.



L'Institut des Constructions Civiles en 2020
Source : Bruxelles, 2020, Sophie Hinderschid.

Visites

de lieux de conservation d'archives



Les archives d'architecture de l'ULB
Le CIVA

Les archives de l'ULB
Les archives communales

Les archives de l'Etat
archives de bureaux d'architecture

Travail

Sujets: un bâtiment du Solbosch

Objet: Identifier, reproduire, rassembler et analyser les principaux documents d'archives

Objectif: mettre en évidence:

la genèse, les concepteurs, les modifications par l'usage

Format:

un rapport rassemblant les résultats

un carnet des recherches

une synthèse didactique => expo

Evaluation:

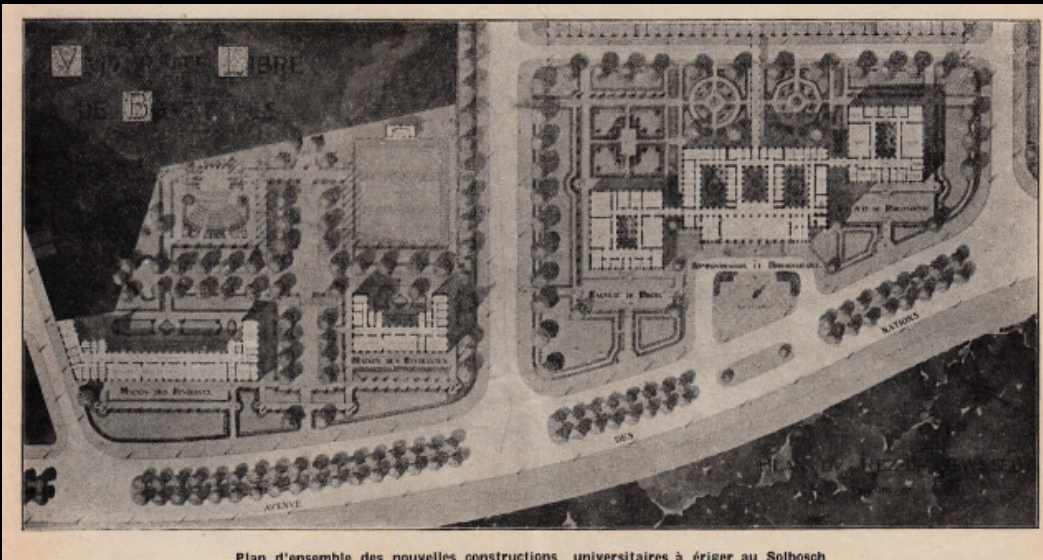
travail individuel coordonnée en groupe

Explorer



Où sont les
archives
concernant la
planification et
l'architecture du
Solbosch?

Comprendre



Identifier



Université de Bruxelles

Vue d'Ensemble prise du haut de la tour de l'Université. Ce bâtiment groupe la Faculté des Sciences, l'École de Pharmacie et la Faculté des Sciences appliquées (École Polytechnique).
A l'avant-plan on aperçoit le chantier des bâtiments en construction de la Bibliothèque générale et de l'Administration, de la Faculté de Philosophie et Lettres et de la Faculté de Droit.



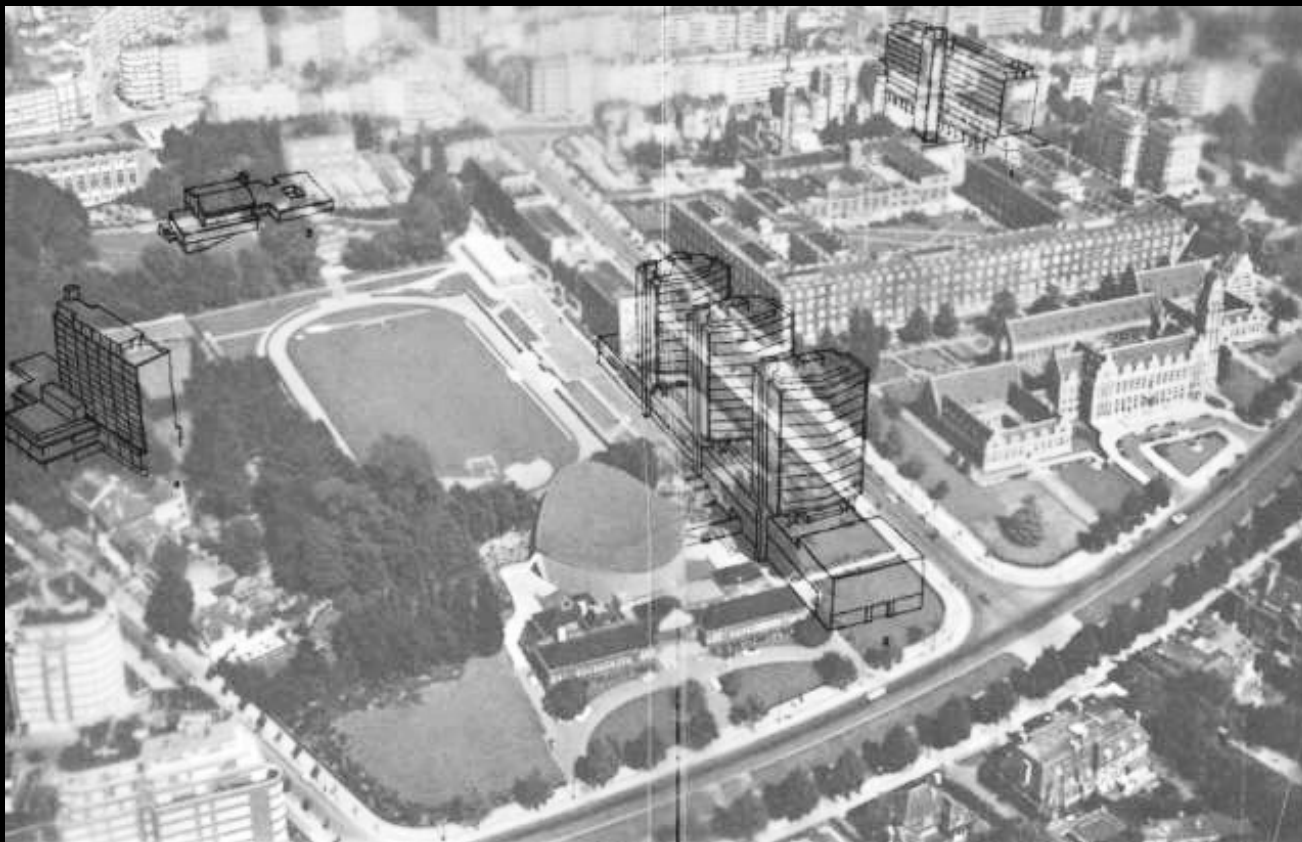
(re)découvrir



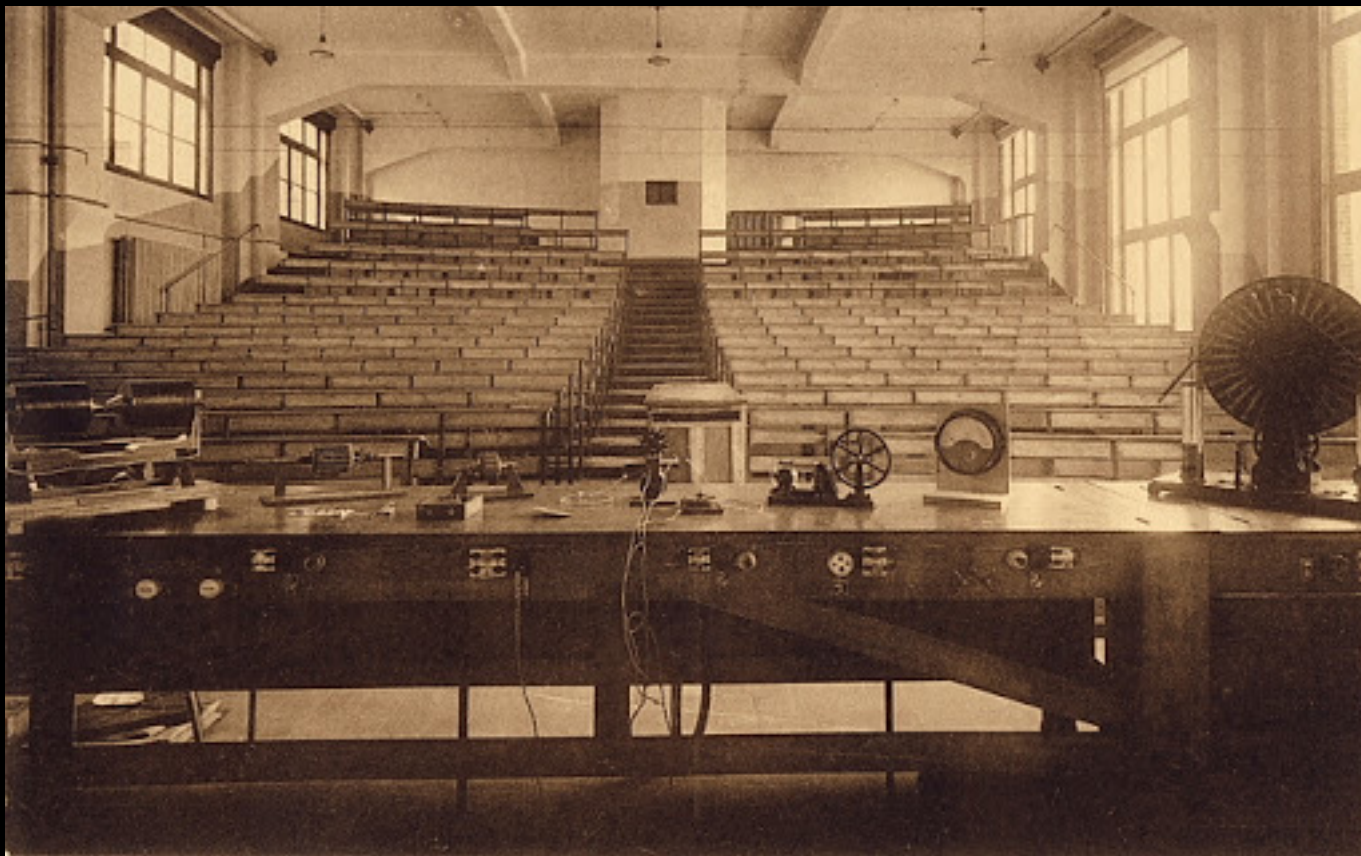
Connaître



Révéler



Transmettre



Les belles aux boîtes dormantes

