

A C T

Ar(t)chitecture
Corps
Transdiscipline

2025-26

Enseignantes

Inès **CAMACHO** Maud **DE RIJCK**

RDV vendredi 19.9.25 à 10h

WORKSHOP SUPERIMAGINAIRE

± n°391 Grand'Route à Drogenbos
en face de la Senne (50.789763, 4.311589)



Matériel à apporter

- Vêtements imperméables (veste + pantalon)
- Quelque chose d'imperméable pour s'asseoir (bâche, poncho, mini tapis de sol..)
- Sac à dos (mains libres)
- Matériel de dessin (crayons, carnets, marqueurs, calepin, protections plastifiées si besoin)
- Pique-nique + eau
- Petit sac pour déchets personnels

Rem.: pas de toilette (sauf la nature)

Rencontre et marche sur le territoire du projet.

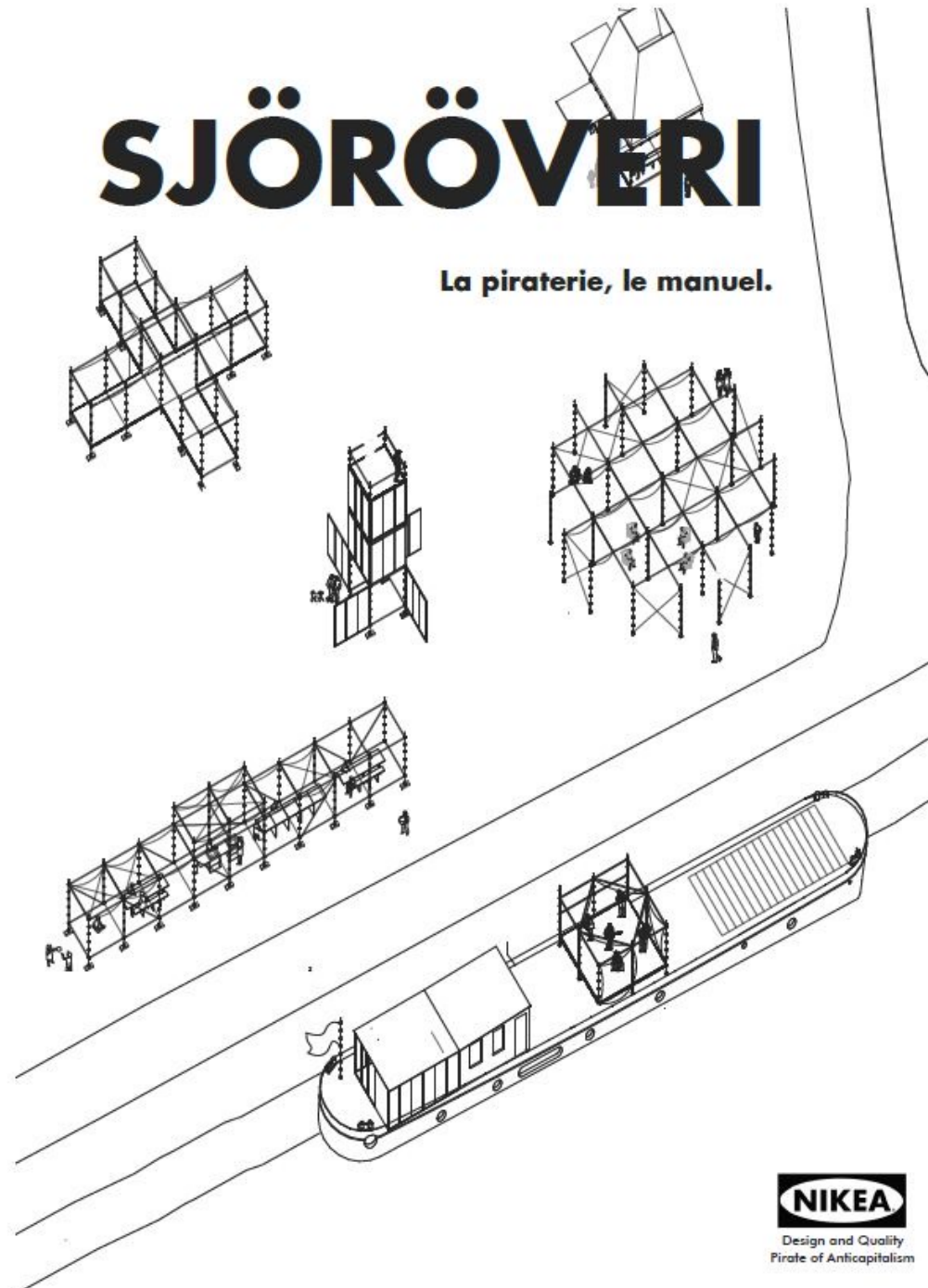
Adapter les vêtements au climat et prendre le matériel nécessaire au repérage des lieux (cf. **liste des repérages**).

ACTES ACTIVISME APPRENTISSAGE ARCHITECTURE ART CORPS
DESSIN DISCIPLINE ECHELLE ECOUMENE ECOSYSTEME ECRITURE
ESPACE ESPECE IMMERSION INCLUSION LOCAL PARTAGE PAYSAGE
PERCEPTION PHILOSOPHIE PLAISIR RESEAU TERRITOIRE
TRANSDISCIPLINE URBANISME



SJÖRÖVERI

La piraterie, le manuel.



Design and Quality
Pirate of Anticapitalism



**THE
REVOLUTION
WILL NOT BE
TELEVISED!!**

à quel personnage vous identifiez vous ?



Riley Freeman
(The Boondocks)
un enfant rebelle,
insolent et impulsif
Méprisant l'autorité,
son insouciance lui
permet d'ignorer les
limites et d'avancer
sans entrave.

S.D.C.



Milan
(Jacaranda)
Jeune étudiant en
master de droit en
quête d'informations
pour son mémoire sur
le génocide des Tutsis
par les extrémistes
Hutus.

K.A.



Teto
(Nausicaä de la vallée
du vent)
Représente l'évolution
des ressentis d'une
réalité. Ces percep-
tions changent en
fonction de l'entou-
rage.

L-a.D.



Olivia Hope
(Scandal)
une femme déter-
minée ambitieuse et
qui finit par toujours
atteindre ses objectifs.

F.O.



L
(Death Note)
très observateur, il
aime les sucreries et il
est de nature antiso-
ciale. Il a un goût pro-
noncé pour la justice.
et est prêt à tout pour
résoudre une affaire.

M.E.



LaCienega
(The Proud Family)
connue pour son inso-
lence, sa confiance en
elle et sa méchanceté
occasionnelle, elle a
un bon côté qui trans-
paraît à certains mo-
ments.

A.G.

ACT Transversale 2025-26

Rencontre entre Architecture et Ethnologie

Pour réfléchir aux influences qui existent entre l'Architecture, le Rite et la Conscience

« Pour les groupes, comme pour les individus, vivre c'est sans cesse se désagréger et se reconstituer, changer d'état et de forme, mourir et renaître. C'est agir puis s'arrêter, attendre et se reposer, pour recommencer ensuite à agir, mais autrement. Et toujours ce sont de nouveaux seuils à franchir, seuils de l'été ou de l'hiver, de la saison ou de l'année, du mois ou de la nuit ; seuil de la naissance, de l'adolescence ou de l'âge mûr ; seuil de la vieillesse ; seuil de la mort ; et seuil de l'autre vie - pour ceux qui y croient. » Van Gennep, Arnold

Pour démarrer

Arnold Van Gennep [1873-1957]

Docteur ès lettres, Lauréat de l'Institut

Ethnologue et folkloriste français

(1909) [1981]

LES RITES DE PASSAGE

ÉTUDE SYSTÉMATIQUE DES RITES

*De la porte et du seuil, De l'hospitalité
De l'adoption, de la grossesse et de l'accouchement
De la naissance, de l'enfance, de la puberté
De l'initiation, de l'ordination, du couronnement
Des fiançailles et du mariage
Des funérailles, des saisons, etc.*

Un document produit en version numérique par Réjeanne Toussaint, ouvrière
bénévole, Chomedey, Ville Laval, Québec

Pour clarifier le propos

Nous les classerons par types :

- **Rites de passage**
- **Rites civils** (remise de diplôme, fête nationale, minute de silence,...)
- **Rites sociaux et culturels** (Nouvel An, le bonjour du quotidien, fête de la moisson, pendaison de crémaillère, carnaval, ..)
- **Rites initiatiques** (marquer l'entrée dans un groupe fermé ou une communauté,...)
- **Rites thérapeutiques** ou symboliques, rite de conscience individuel, ou collectif (rituels de pardon ou de deuil, cérémonies de purification (avec encens, fumée, eau...), pratiques chamaniques ou de méditation,...)
- **Rites du quotidien** (le café du matin, les habitudes qui créent du lien, la course à pied, cérémonie du thé, du bain,...).

Pour poursuivre

Rites prospectifs :

Quels seraient les rites du futur ?

(Rites activistes sociétaux)

- Rites écologiques
- Rites de la solidarité
- Rites de la naissance (repensé)
- Rites du deuil (repensé)
- Rites d'ouverture et de fin de chantier
- Rites de bifurcation...



Dessin: Murielle Lô

AIR ART BOUE CARNAVAL CÉRÉMONIE CONSCIENCE
CHANTS COMMÉMORATION CORPS COSTUME DANSE EAU
ENCHANTEMENT ETHNOLOGIE FABULATION FÊTE FESTIVAL FEU
FOLKLORE INCONSCIENCE INTERCESSION MAGIE MASQUE
MÉMOIRE MYSTÈRE MYTHE PLAISIR RÉCIT RIVIÈRE RITE
RITUEL SEUILSON SORCIÈR.E TEMPS TERRE
TRANSDISCIPLINE

« Nous ne sommes pas seulement imbriqués dans des relations, nos identités mêmes sont créées par des relations. Les rituels contribuent à maintenir ces relations réciproques, ils marquent et permettent le changement tout en encadrant la continuité de la vie, avec ses répétitions et ses cycles. Ce sont des actes d'équilibre. Plus important encore, ils donnent de la gratitude et nous rappellent ce que signifie faire partie d'une communauté d'êtres vivants enchevêtrés. » Jay Jordan

PASSAGE A L'ACTE

Objectif au Q1

Spatialiser le SEUIL comme espace(s) d'accès à un lieu cérémoniel destiné à accueillir des rites contemporains en s'inspirant du contexte par une lecture urbanistique, paysagère et architecturale.

Le seuil, représentant un état de rite, lieu(x) de suspension, situé entre l'état antérieur et l'état nouveau, en référence à l'ouvrage d'Arnold Van Gennep.

PASSAGE A L'ACTE

Objectif au Q2

Fabriquer, spatialiser un LIEU CÉRÉMONIEL destiné à accueillir des rites contemporains et futurs en s'inspirant du contexte par une lecture urbanistique, paysagère et architecturale, tenant compte de la notion de seuil établie au Q1.

- > Synthèse , questions et observations
- > Esquisse d'avant-projet
- > Avant-projet d'architecture
- > Projet d'architecture
- > (Re)-questionner le récit

Territoire d'exploration



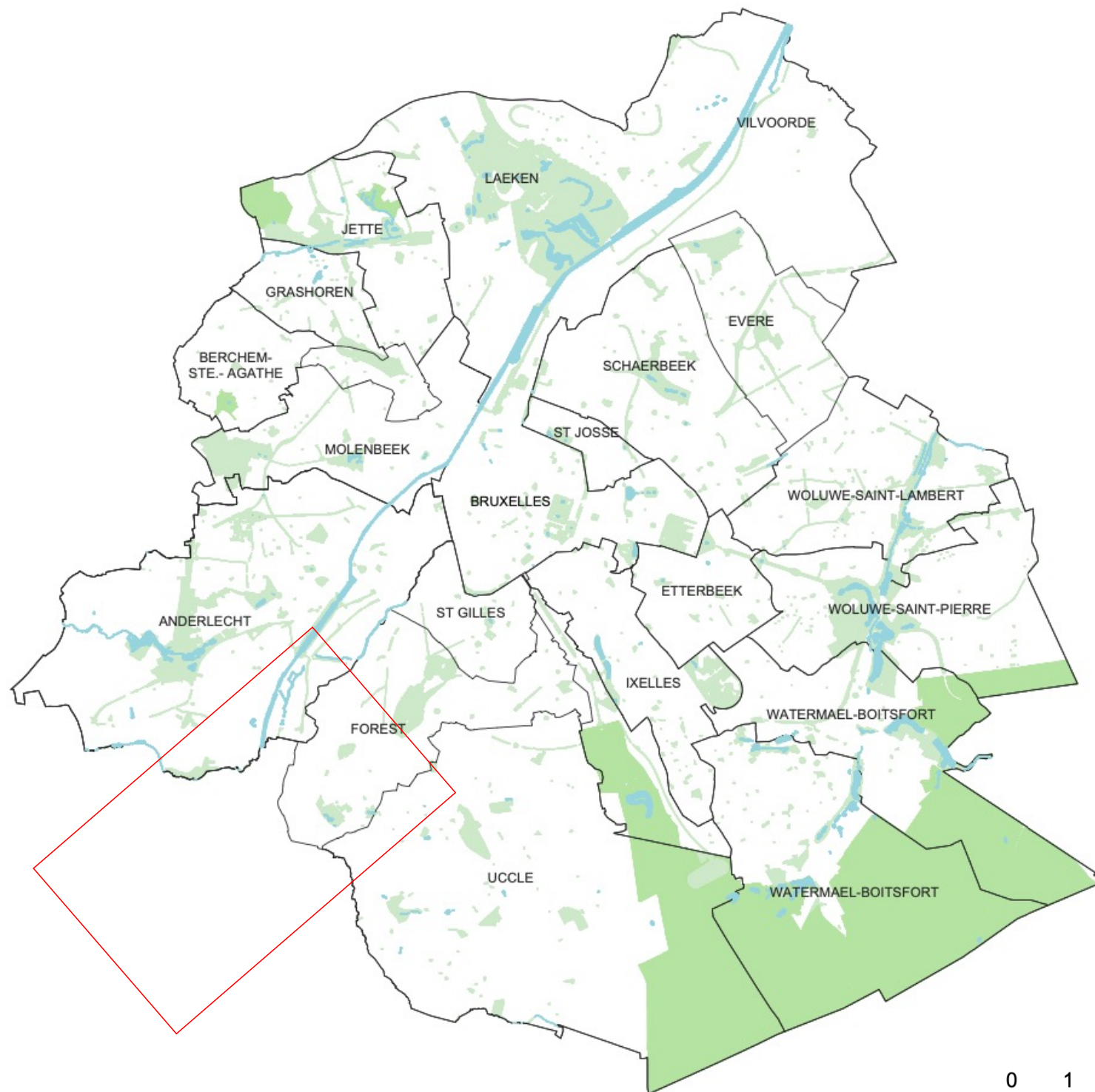


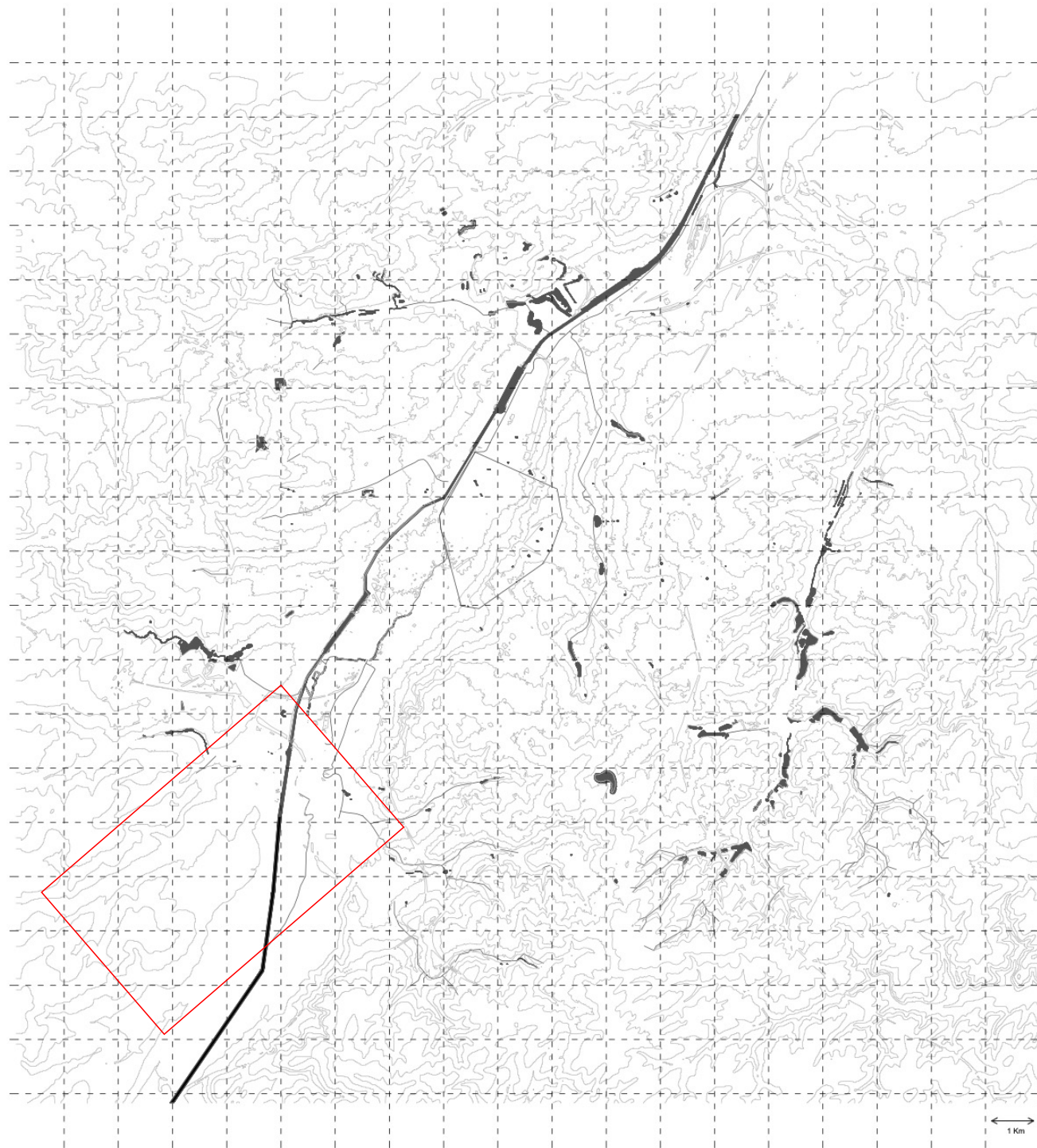














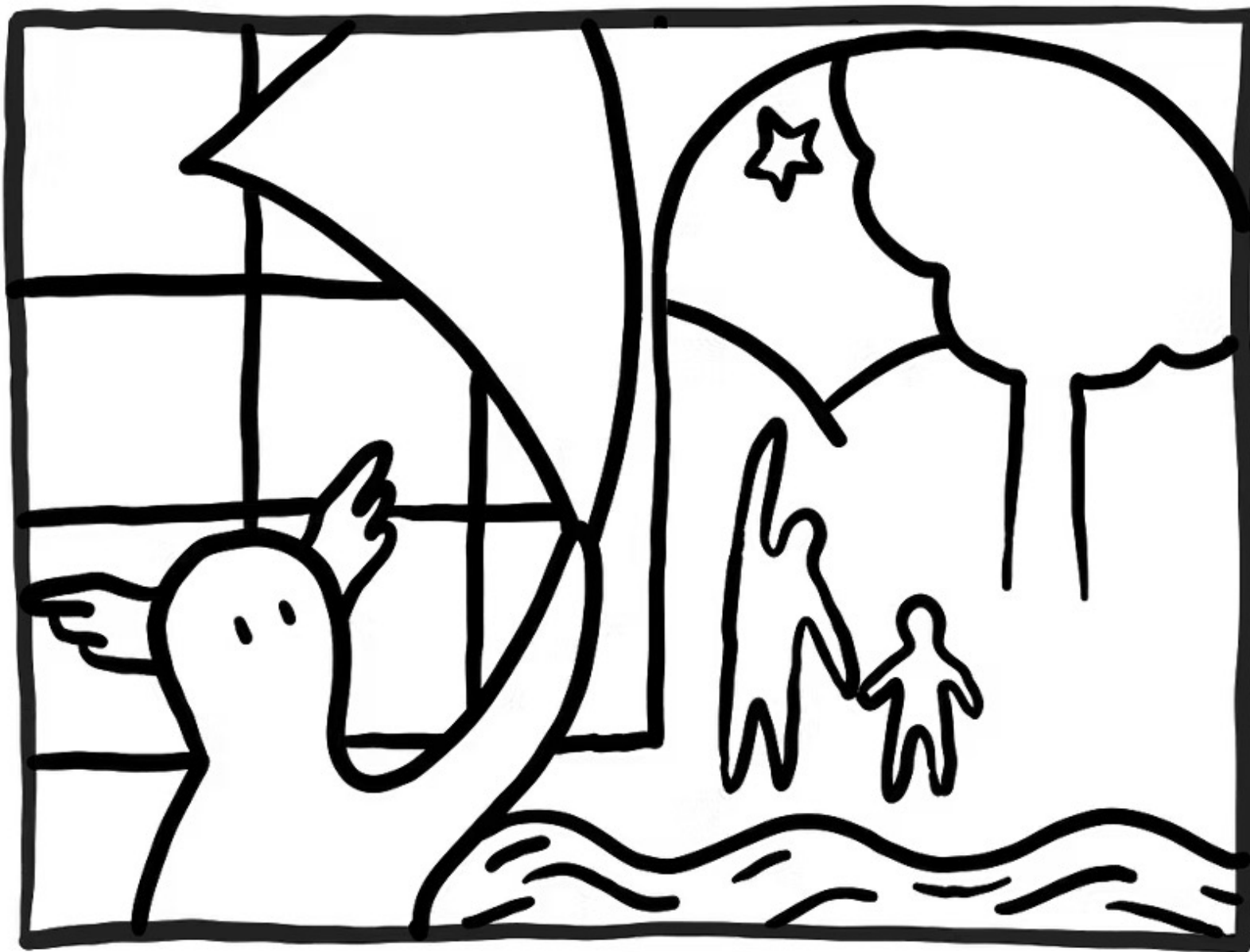
Territoire d'exploration : le Sud-Ouest de la Région Bruxelles-Capitale, de Drogenbos et Ruisbroek à Forest



1 Questions posées

- Quelle est votre future pratique d'architecte ? (YFP)
- Quel pouvoir peut avoir le rite aujourd'hui? Comment « créer des modes d'emploi pour ritualiser des pratiques, les transmettre et en imaginer d'autres pour trouver de nouvelles voies de transition ». Anna Czapski
Quel rôle peut avoir l'architecture pour accueillir ces nouveaux rites, fédérateurs de liens?
- Comment connecter les populations par-delà les régions, les cultures et les langues par une approche solidaire d'un territoire commun et redonner foi au local?

2 Retranscription d'observations - Workshop avec « Super Imaginaire »



3 Atelier Mortel - Rencontre avec Kate Houben, *entrepreneuse de pompes funèbres*



Offrandes mortuaires
Lyndie Dourthe (29 novembre 2024)

4 Le seuil, de l'intime à la ville - Rencontre avec Ines Le Borgne, jeune architecte



5 *Perfect Days*, film de Wim Wenders (2023) - Projection et débat



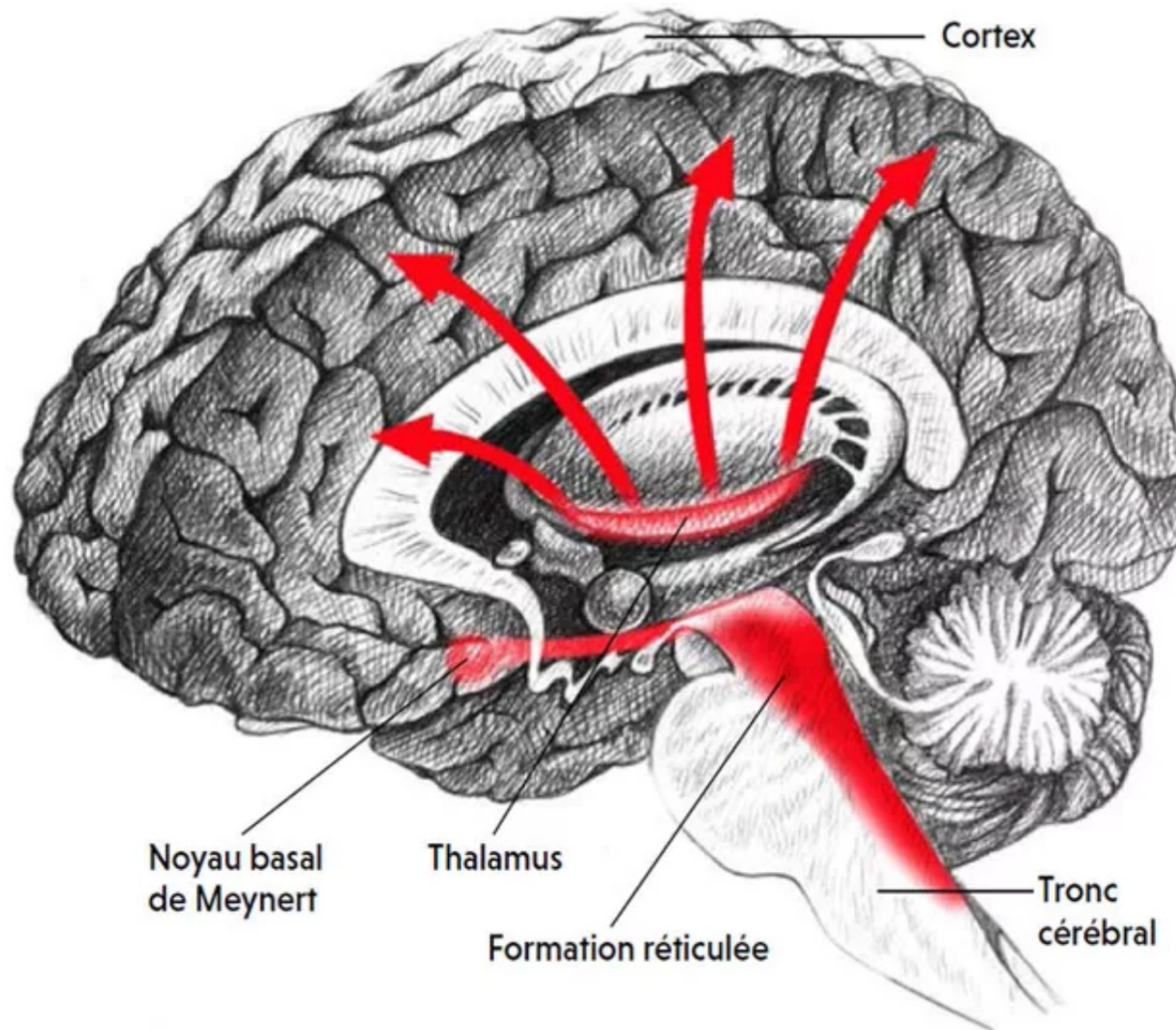
6 Grimoire Futurology of Cooperation

Rencontre avec Anna Czapski, artiste performeuse



7 Questionner Rites Conscience Inconscience

Rencontre avec Axel Cleeremans, *neuroscientifique ULB*



Imagerie médicale : qu'est-ce que la conscience ?

_Source: <https://www.pourlascience.fr/sd/neurosciences/observer-la-conscience-17069.php> (consulté le 08 septembre 2025)

8 Requiem de Mozart, mise en scène Romeo Castellucci

Rencontre avec Camille De Rijck, *Journaliste enseignant IMEP* (Institut Royal Supérieur de Musique et de Pédagogie)



Les outils de l'atelier ACT /

Le manifeste graphique

Outil de construction critique des connaissances



DISSONANCE

Collection Cohabitation Concordance

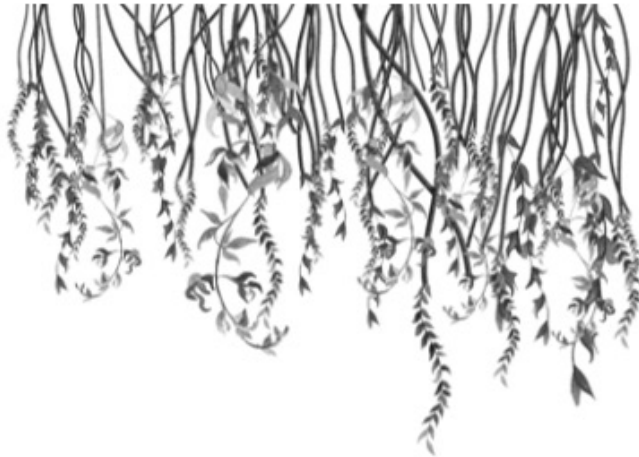
2023/24
ATELIER ACT

Romain Chretien, Julien DeForge, Coline Deremets
Luzern Mehiri, Daniel Murru, Alice Panalacqua

GROUPE 1



DERNIER RAPPEL



Super-Cohabitation

Fantastique

Language

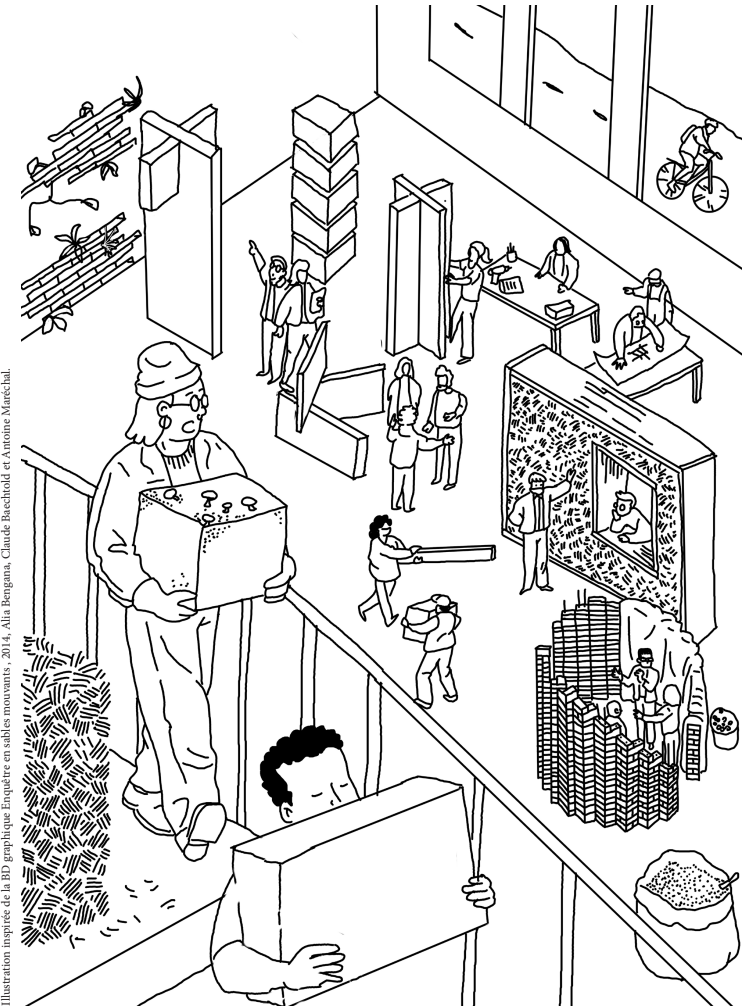


Illustration inspirée de la BD graphique Enquête en sables mouvants, 2014, Alia Bergana, Claude Baechhold et Antoine Maréchal.

TERRA CAMPUS

(ré)apprendre à construire pour cohabiter avec le vivant

Les outils de l'atelier ACT /

Arpenter avec le corps



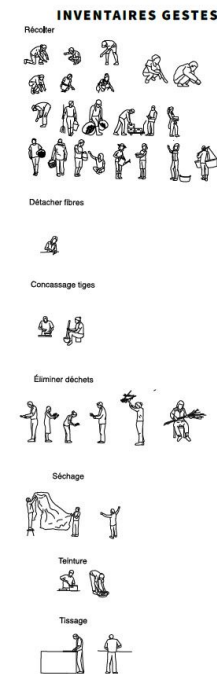
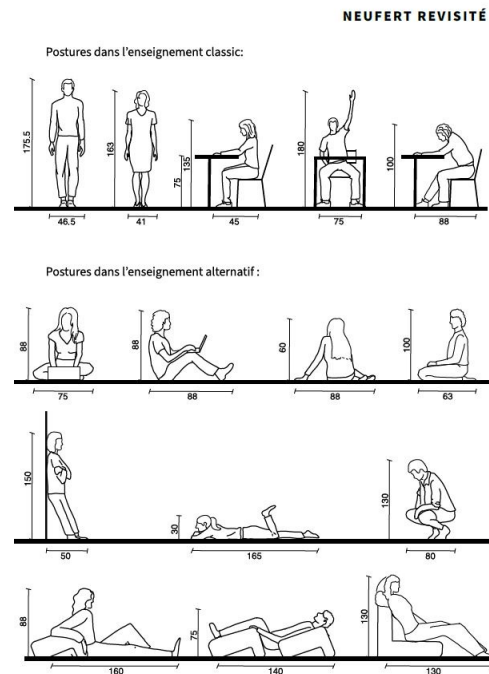
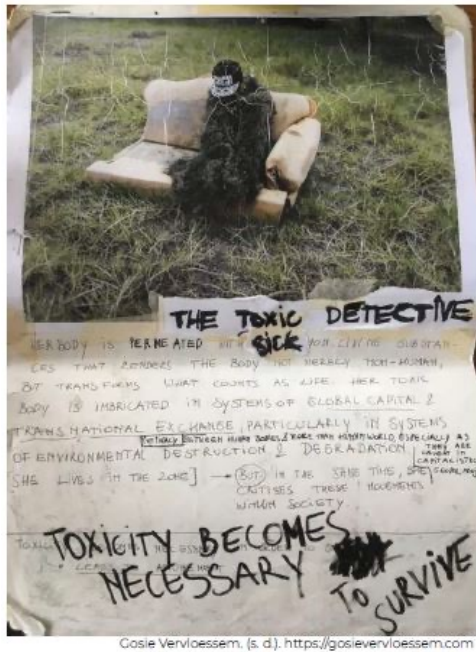
Les outils de l'atelier ACT /

Cartographie sensible, activiste, révolutionnaire...



Les outils de l'atelier ACT /

Abécédaire, Neufert revisité, collages, photomontages,...



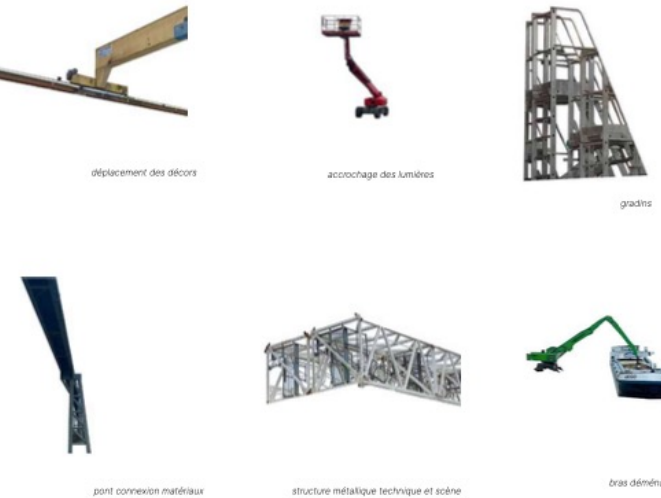
Les outils de l'atelier ACT/

La communication graphique, le slogan,...



La collecte d'indice, l'inventaire

lister pour mieux réutiliser et réapproprier l'usage des matériaux



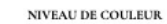
Les objets sont organisés en fonction de leur hauteur de provenance, c'est à dire dans leur vie antérieure, la hauteur en partant du sol à laquelle ils sont sensés vivre. Ici



Les objets sont organisés en fonction de leur biodégradabilité, du temps de décomposition du plus long au plus court.



Les objets sont disposés en fonction de leur dimension, de l'objet du plus grand au plus petit dans leurs dimensions réelles.



Les objets sont classés, du plus sombre au plus clair, créant une harmonie visuelle, captivante, facilitant la recherche et l'accès à chaque élément.



Les outils de l'atelier ACT/

Atelier d'écriture, la description subjective et objective

HORAI.

Au delà des ronces...



Regards objectifs et subjectifs

Description du site

Objectif

La réserve naturelle du Vogelzanbeek se situe le long de la promenade verte à Bruxelles, plus précisément le long de l'un des sept tronçons qui la composent. Non loin du centre bourdonnant, il incarne une véritable bulle d'air frais au sein de la ville. Situé à 8km seulement du centre-ville de Bruxelles, il est possible de s'y rendre en vélo ou même à pied. C'est dans cette même logique que l'opéra du Vogelzagbeek se différencie d'un opéra traditionnel situé en ville, en incarnant une bulle d'air frais à quelques kilomètres seulement de l'agitation du quotidien métropolitain.

L'Opéra du Vogelzagbeek se situe plus précisément sur le terrain d'occupation temporaire de l'école Steiner d'Anderlecht. Il témoigne d'une temporalité particulière étant donné qu'il se situe à côté du terrain de ronces habité par un espace en plein air dédié à la musique mais également à côté de l'ancienne et future école Steiner. Il possède également un axe reliant le cimetière à la vie présente dans la rue du Chant d'oiseau. C'est ainsi que l'opéra du Vogelzanbeek constitue un véritable pôle temporel aux abords de sa réserve naturelle.

Subjectif

La réserve naturelle du Vogelzanbeek, nichée le long de la promenade verte à Bruxelles, offre un véritable havre de paix au cœur de l'agitation urbaine. Situé à seulement 8km du centre-ville, ce lieu magique est facilement accessible en vélo ou à pied, offrant ainsi une bouffée d'air frais inestimable aux citadins en quête de calme et de sérénité. Les chants d'oiseaux, le murmure de la rivière ainsi que le souffle du vent dans les arbres, procurent une sensation de liberté envivante.

L'Opéra du Vogelzagbeek, quant à lui, incarne un lieu de poésie et de rêverie, chargé d'émotions et de souvenirs, dans le paysage culturel de la ville. Installé sur le terrain d'occupation temporaire de l'école Steiner d'Anderlecht, il offre un espace dédié à la musique et à l'art, un véritable rêve à quelques pas seulement de l'agitation métropolitaine. Ce lieu singulier, situé à la croisée des chemins entre nature et culture, entre passé et futur, entre calme et effervescence, témoigne d'une temporalité particulière. Reliant le cimetière à la rue du Chant d'oiseau, il devient un véritable pôle temporel, un lieu où le temps semble suspendu, où l'on peut se ressourcer et se laisser emporter par la magie de la musique et de la nature.

Description du projet

Objectif

L'opéra du Vogelzanbeek se compose de fragments dissociés de l'école temporaire Steiner ainsi que d'une white box scénique évoquant la neutralité contemporaine. L'ensemble du complexe est dual. D'une part, il est composé d'une structure poreuse laissant la nature respirer et laissant le temps disparaître. Il est d'autre part composé d'un espace scénique entièrement aveugle et opaque, l'idée étant de créer un espace dénué de temps. Ce centre culturel est pourvu de plusieurs axes principaux liant le vivant et le non-vivant en créant une liaison entre le cimetière et la rue, un axe délimitant le privé et le public afin d'offrir des espaces de détente plus intimes aux artistes ainsi qu'un axe fort entre le passé et le présent liant ainsi l'espace de musique en plein air réalisé au premier quadrimestre à l'opéra. L'espace de musique en plein air situé à proximité de l'opéra est un espace offrant la possibilité aux usagers de se familiariser avec l'opéra avant de l'aborder pour la première fois. Il s'agit également d'un espace de jeu et de rencontre. L'ensemble de l'espace culturel s'imbrique de façon à créer une balade dynamique tout en offrant des temps de pauses en longeant la topographie initiale du terrain sur lequel le projet est implanté.

La salle de concert est modulable de façon à pouvoir s'adapter à tout type de représentation théâtrale en plus de pouvoir se convertir en espace de répétition. Elle est capable de se convertir en un espace scène de plein pied afin de briser les frontières entre les acteurs, les chanteurs, les musiciens et le public.

Subjectif

Une partition portant la patine du temps. Les notes effacées refont surface au rythme des fragments du souvenir. Fragments dissociés dans un premier temps, me crient: RAPPELLE TOI

Dans l'écrit d'une nature sauvage, l'opéra du Vogelzanbeek se dévoile entre le passé et le présent, dans une white box scénique, symbole de neutralité.

Dans cet espace égalitaire, dénué de temps, où l'âme résonne en harmonie, la salle de concert, modulable et polyvalente, est un lieu de créativité où artistes et public se rejoignent, brisant les barrières traditionnelles entre les différentes disciplines artistiques. Construite en bois, symbole de nature, elle nous enveloppe de son atmosphère chaleureuse et enveloppante.

Dans cette white box, chaque individu est sur un pied d'égalité, où la mémoire de l'âme résonne dans chaque recoin de l'opéra. C'est un espace où la musique et l'art se rencontrent, où les frontières entre le passé et le présent s'effacent pour laisser place à une expérience immersive et intemporelle.

Les outils de l'atelier ACT/

Cercle de lecture, partage de parole autour d'un livre

L'écho du site

Un humain conscientisé, plutôt qu'un humain assisté



Mark Fisher, « Désirs postcapitalistes »

Dans le livre *désirs postcapitalistes*, Mark Fisher, philosophe anglais, donne plusieurs cours au sujet de la société postcapitaliste. À sa manière, il discute de nombreux écrits tout en restant accessible à tous, en faisant des références de pop-culture pour faire comprendre des concepts qui sont très complexes. Cet extrait m'a marqué par l'importance qu'il donne à la socialisation des savoirs. En prenant Wikipedia comme exemple, il est intéressant de réaliser à quel point le savoir de partage en open-source est nécessaire à nos sociétés.



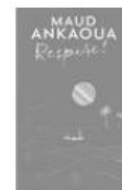
Les soulèvements de la terre, « Premières secousses »

"L'art du défaire et du refaire que nous cherchons à construire appelle des liens avec toutes celles et ceux qui détiennent des savoirs et des techniques, des clés qui ouvrent des perspectives crédibles de décrochage."



Marielle Macé, « Nos cabanes »

"Faire des cabanes en tous genres inventer, jardiner les possibles ; sans craindre d'appeler "cabanes" des huttes de phrases, de papier, de pensée, d'amitié, des nouvelles façons de se représenter l'espace, le temps, l'action, les liens, les pratiques."



Maud Ankaoua, « Respire »

À travers les paroles et gâteaux d'une dame âgée, elle des connaissances pratiques et philosophiques, souvent en lien avec la nature, le bien-être et le lâcher-prise sont transmises. Ces savoirs anciens sont rendus pertinents dans la vie moderne du personnage principal, créant ainsi un dialogue entre le passé et le présent.



Charles Pépin, « La confiance en soi »

« Nous sommes faits pour construire, manipuler, œuvrer, éprouver nos facultés dans la rencontre du monde, travailler la matière pour nous travailler nous-mêmes, pour travailler notre talent. C'est dans la relation à la matière que notre esprit révèle sa vérité. Voilà pourquoi nous nous sentons égarés, étrangers à nous-mêmes lorsque nous ne faisons plus rien de nos dix doigts. Le regain d'intérêt pour la cuisine, le bricolage et toutes ces activités manuelles a des racines profondes. »

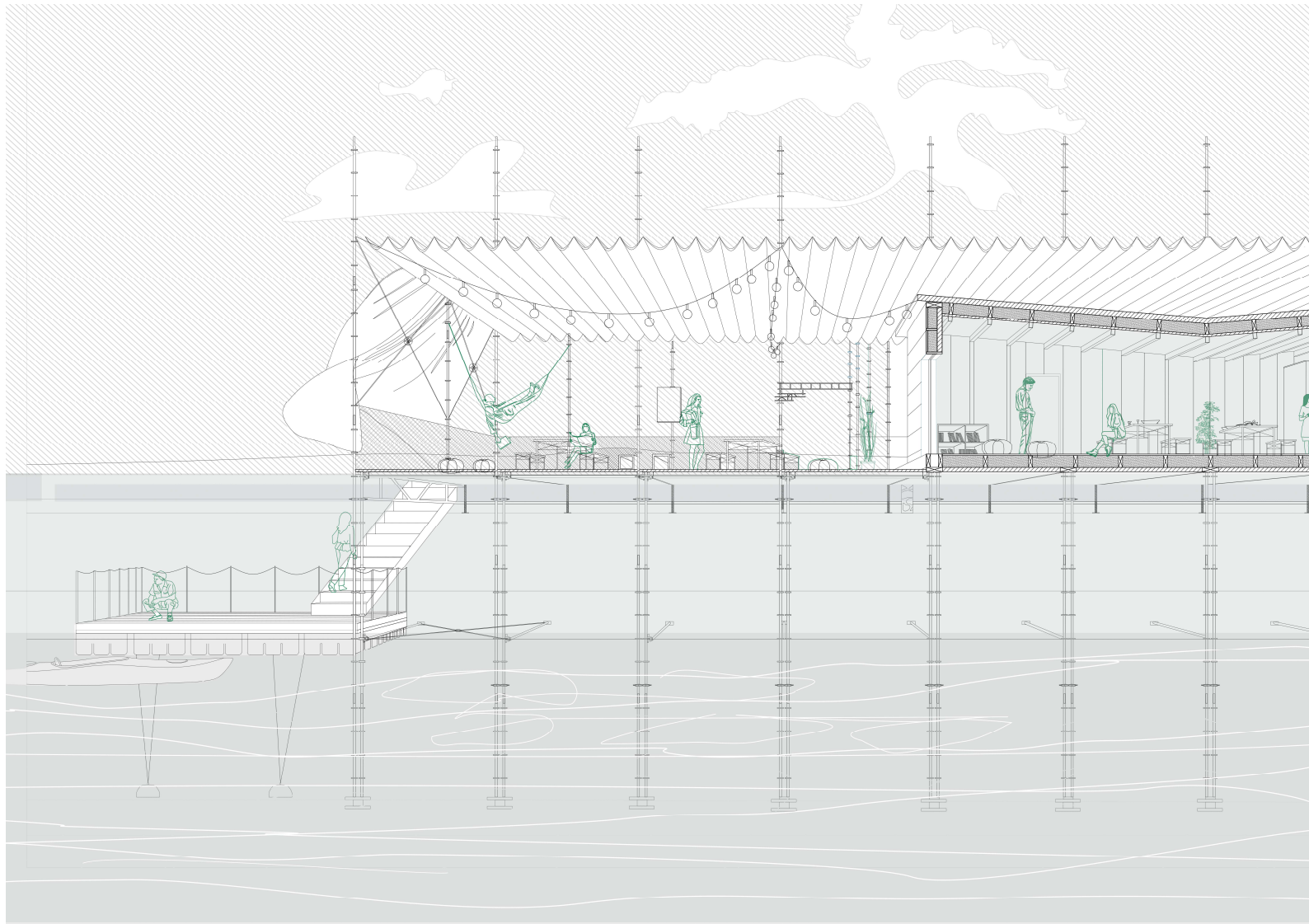
Interprétations:

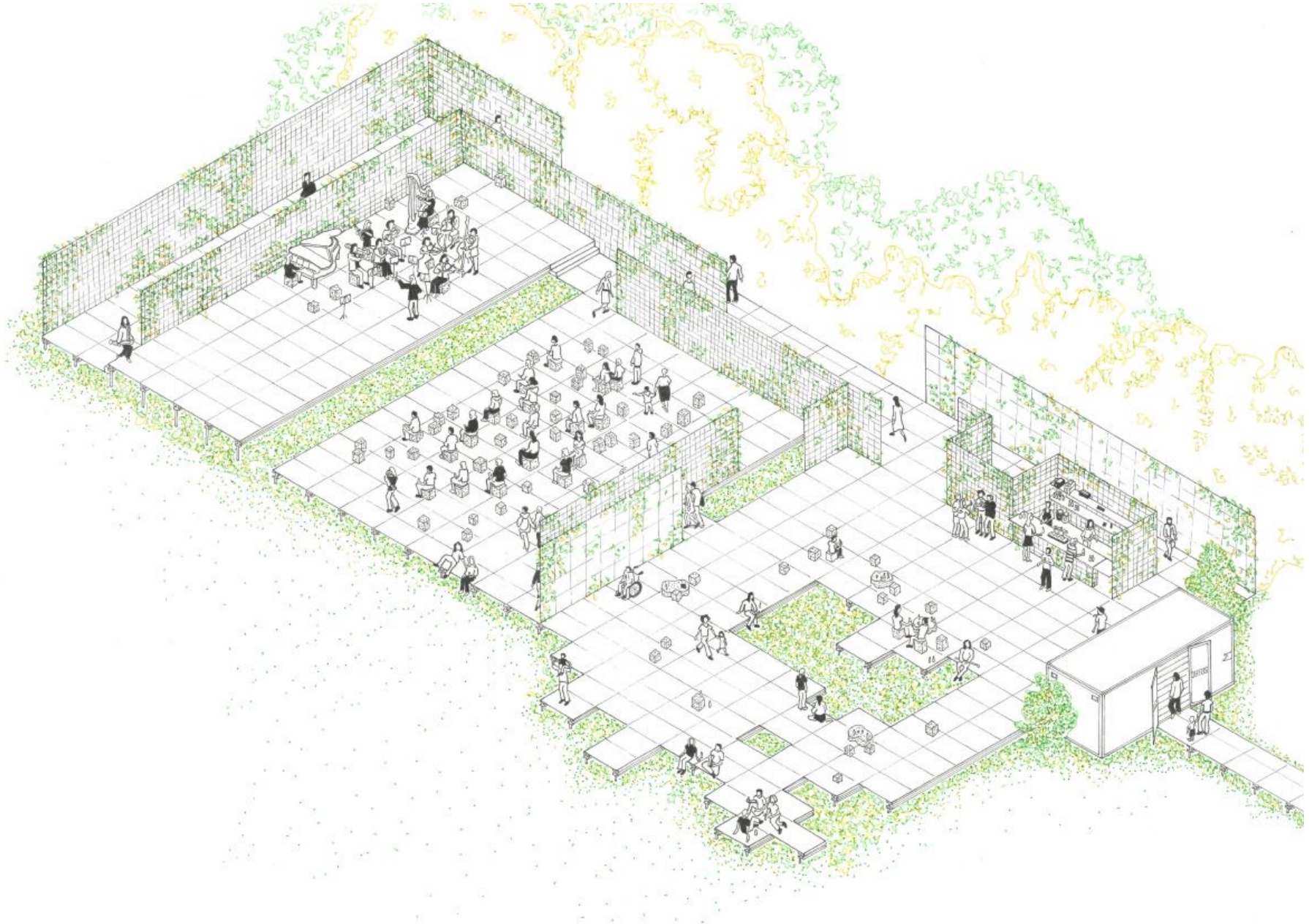
Nos visions du territoire et du projet continuent d'évoluer en se questionnant sur la richesse des savoirs millénaires, notamment issus de pratiques spirituelles et philosophiques. Elles peuvent offrir des solutions aux défis de la vie moderne, en matière de pleine conscience, de bien-être. C'est un dialogue entre sagesse ancienne et modernité où les connaissances d'Antan sont réinterprétées pour répondre à des notions plus actuelles.

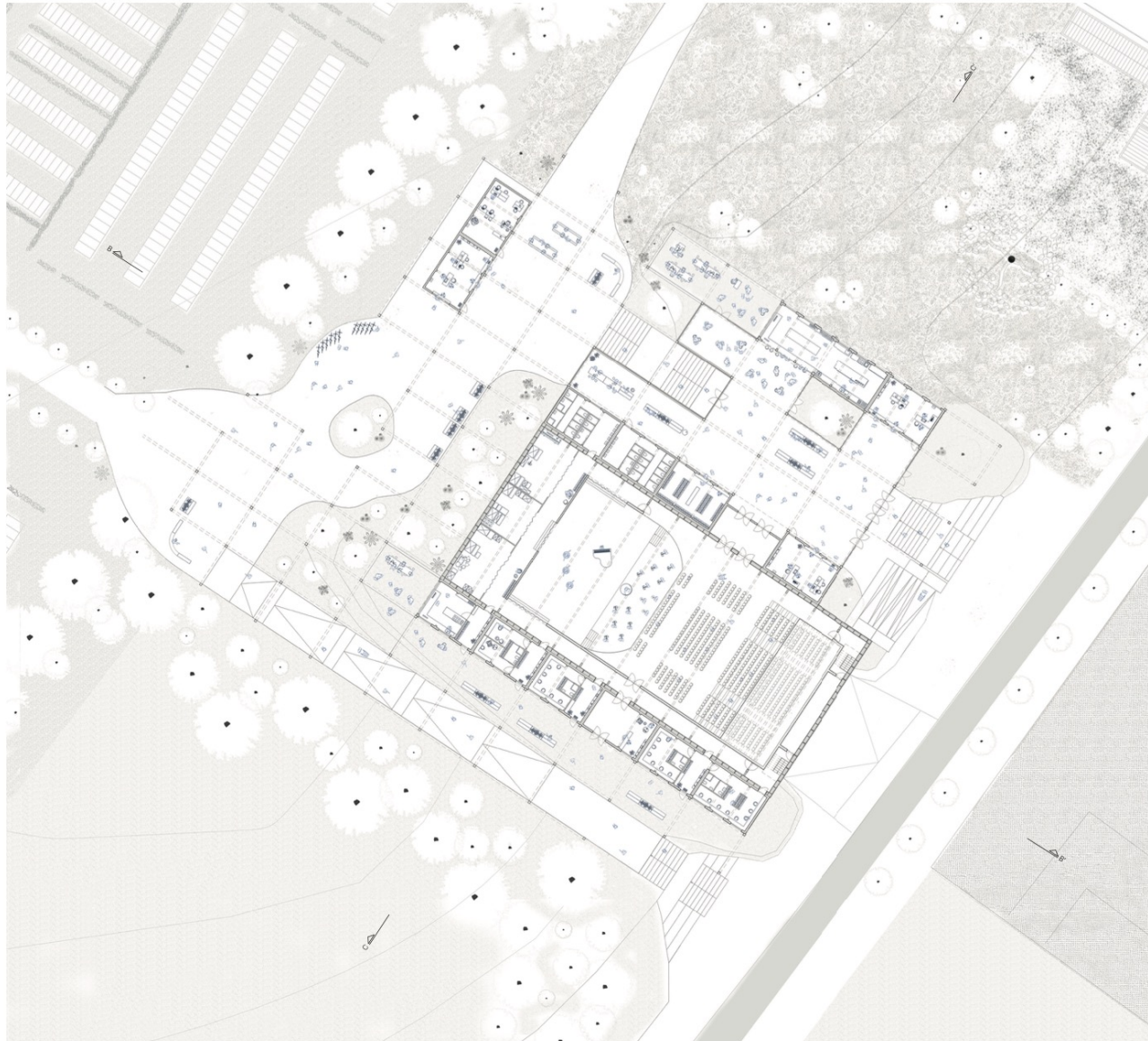
En insistant sur l'importance du travail manuel dans notre construction personnelle et collective: l'être humain est biologiquement fait pour manipuler et être en contact avec la matière, avec un monde physique qui se révèle autour de lui. La notion de socialisation des savoirs paraît alors essentielle dans ce contexte: il ne s'agit plus uniquement d'accumuler des savoirs, mais aussi de les diffuser de façon collective. Cette approche collaborative, si elle est utilisée de façon positive, pourrait permettre d'ouvrir de nouvelles perspectives pour construire un avenir en phase avec les besoins humains et la nécessité de pratique, d'entraîner son corps, son cerveau et d'assimiler des gestes.

Les outils de l'atelier ACT /

Le dessin d'architecture



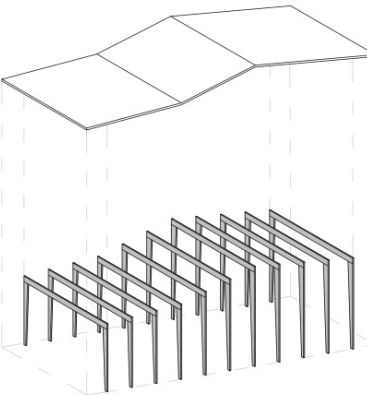




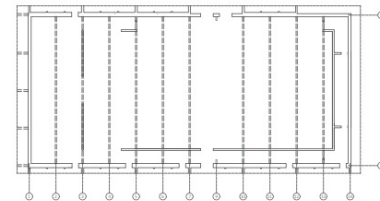
R+0

L'autre scène
ACT, mai 2024
Point de rencontre entre le passé et le futur

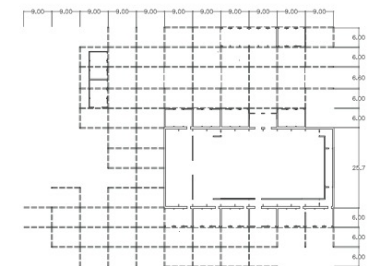
0 1 2 3 4 5 6 7 8 9 10 m



Axonométrie



0 1 2 3 4 5 6 7 8 9 10 m



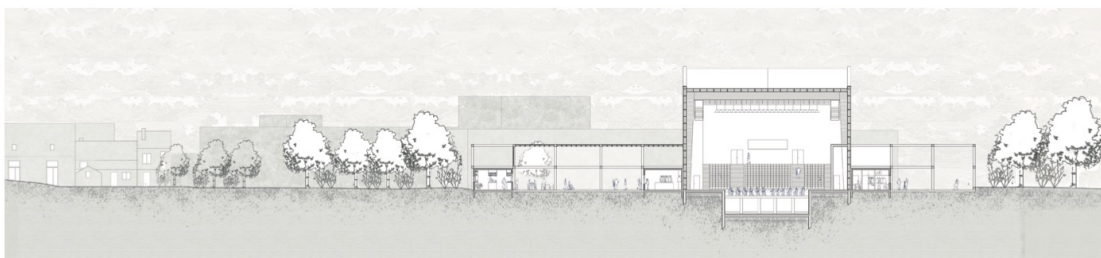
Structure

0 1 2 3 4 5 6 7 8 9 10 m

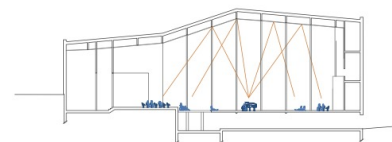
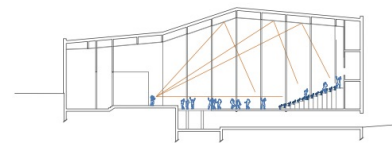
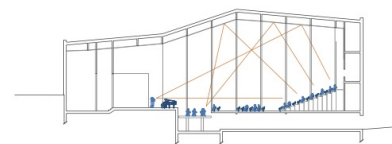
Groupe 2.1



Coupe B-B'



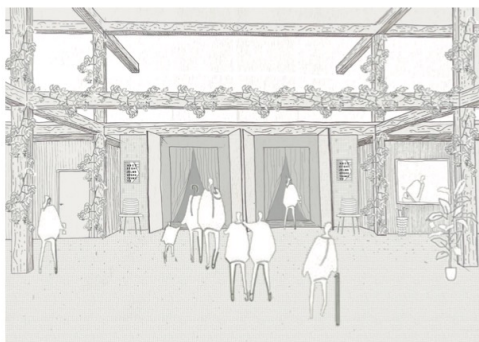
Coupe C-C'

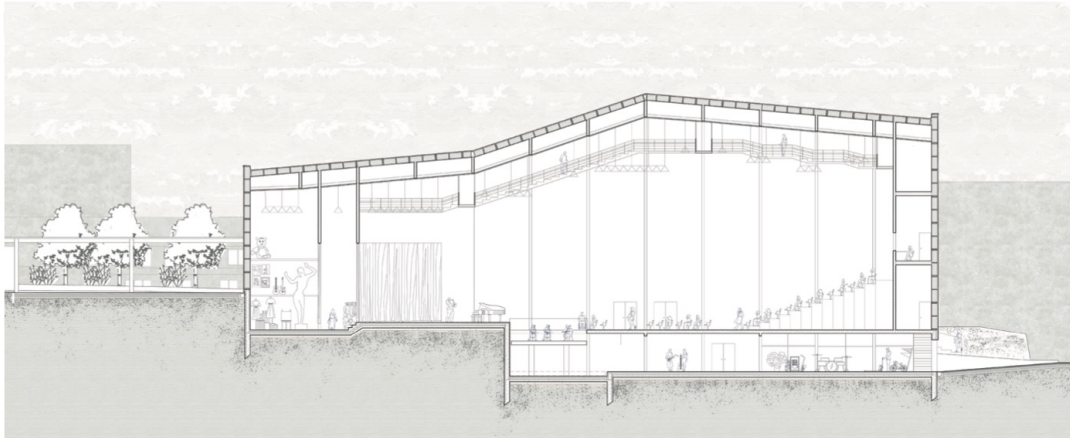


0 1 2 3 4 5 6 7 8 9 10 m

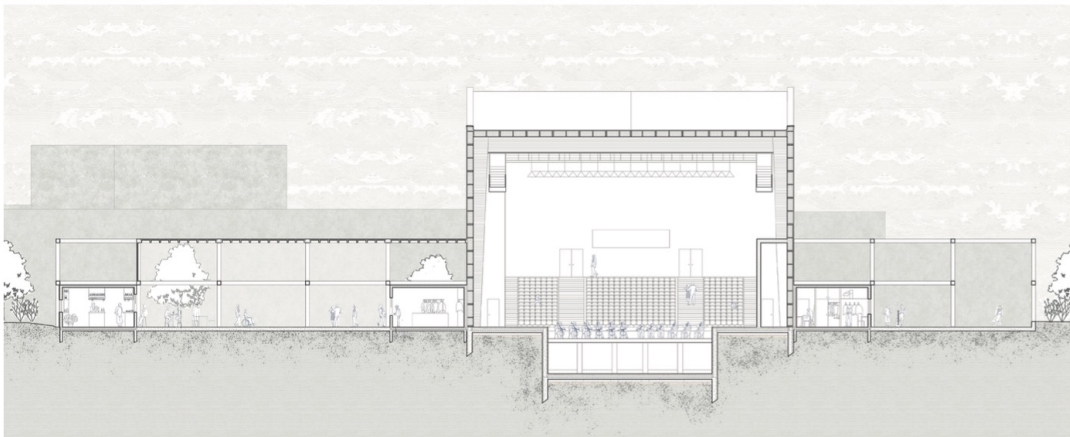
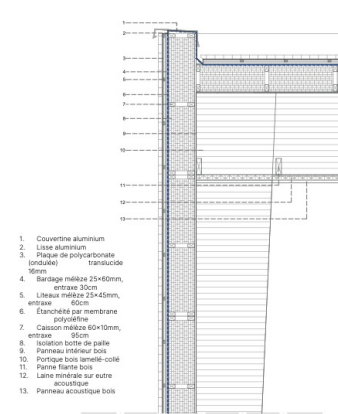
Détail technique

0 1 2 3 4 5 6 7 8 9 10 m



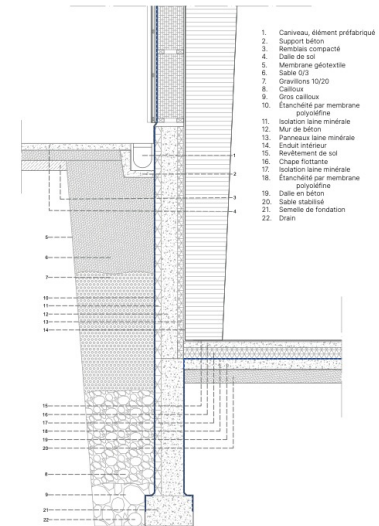


Coupe B-B'



Coupe C-C'

L'autre scène
ACT1, mai 2024
Point de rencontre entre le passé et le futur



Détail technique

Groupe 2.1

CONTRAT

Engagements pédagogiques

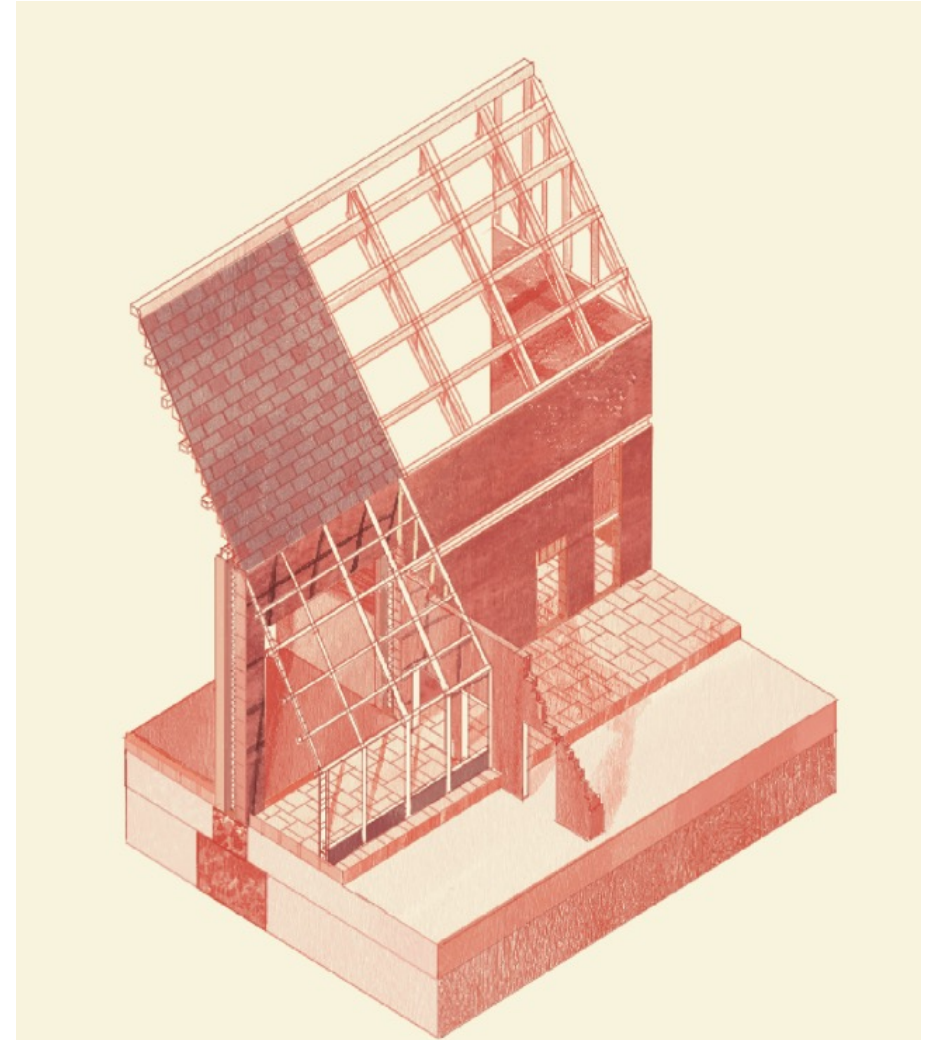
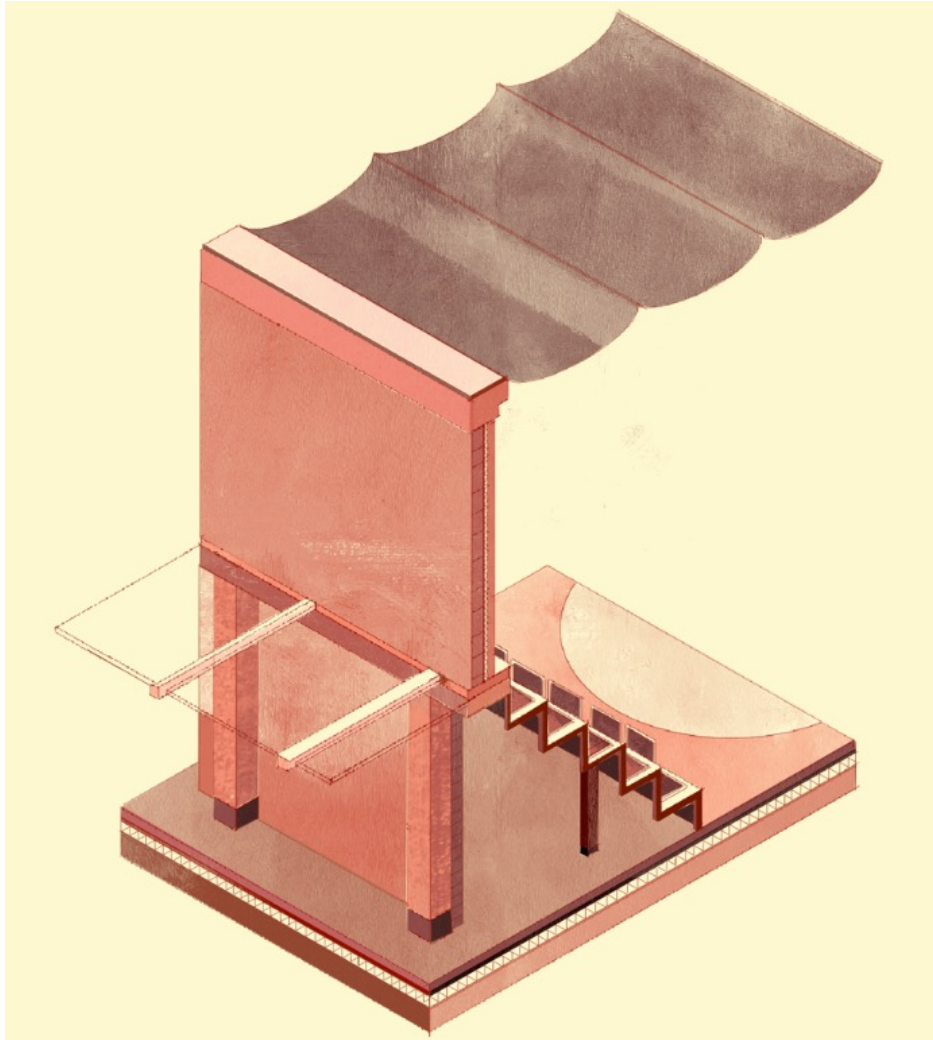
- > Dessiner
- > Fabriquer de la plasticité
- > S'entraider
- > Débattre
- > Concrétiser du projet d'architecture

Attendus, capacités à :

- > Observer
- > Analyser
- > Décider (définir des enjeux)
- > Projeter
- > Projet focalisé / (re)-questionner le récit

Atelier ACT/

Travaux d'étudiants des années antérieures



Temps et matières xs-xxl

Rencontre avec Tiphaine Abenia, 17/02/2025

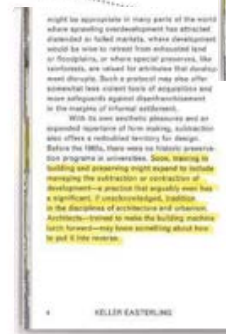


Workshop EPFL,
Réflexion par fragments
Soustraire (partie qui ne fonctionne pas par son usage ou sa structure)
Déplacer pour un nouvel usage



«Les produits spatiaux
opérables rendent
rapidement obsolescentes les
nouvelles constructions. [...]»
**La démolition est même
devenue un divertissement
spectaculaire.**
«Ces flux et reflux
l'apparition et la disparition
des bâtiments - peuvent être
planifiés.»

«Les architectes
formés à faire
avancer la machine
de construction
sauront peut-être
comment la faire
reculer.»



Charlotte Malterre
Barthes :
Échelles
d'extraction



«la standardisation du
détail devient un non lieu
de réflexion»

Obsolescence
programmée
dans le détail car
standardisation :
à questionner

Interprétation :
Utilisons l'outil du détail
comme lieu de réflexion,
respectant l'humain.
Échappons aux normes.
Réfléchissons aux nouveaux
métiers de la circularité.
Observons le cycle des
vivants et inspirons nous
en. Interrogeons nous sur
l'utilisation de ces matériaux
qui sont des ressources
précieuses. Acceptons
l'indétermination et
l'imperfection.
Allons vers un monde plus
robuste, plus durable, dans
lequel les savoir-faire évoluent.



Le sable
= **ressource rare**
(production lente)
= 2ème ressource
la + exploitée
après l'eau



Swiss Sound Pavilion,
Zumthor :
Projet temporaire
Pas une seule vis, clou,
agrafe, épingle, trou
ou goutte de colle
pour permettre une
réutilisation du bois

Brique/pierre en parement
: performance du matériau
inexploité...

«Le questionnement n'est
pas forcément sur quel
matériau on choisit mais
comment on va l'utiliser»

Dirty theory

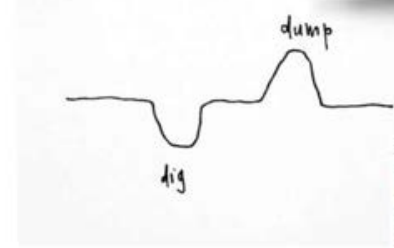
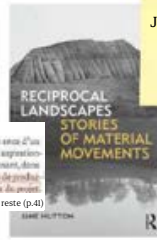


Fig. 1 Hélène Frichot, Dig and Dump. Drawing. 2019.

Jane Hutton :
Chaîne
matérielle



«L'écologie des matériaux préexistants.
Régionalisme, vraiment ? Bonne dernière pas au sens d'un
déplacement matériel (matériau porté, logé, dans sa route) mais au sens d'un
matériau qui a une histoire. Une histoire qui est un processus, dans
Reciprocal Landscapes. «Le processus des chaînes de production
des et de relier les paysages d'extractions à ceux du produit.»
Philippe Simay, Bâtir avec ce qui reste (p.40)

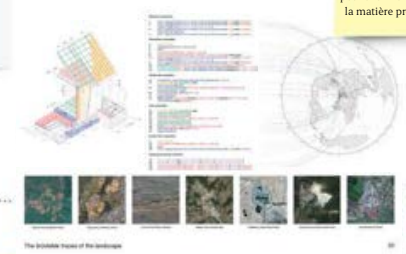
Problématiser
la neutralité du
détail,
il n'est pas
purement
technique

2 pré-supposés à
déconstruire

«La pensée
matérielle
pourrait être une
force agissante/
énergisante et non
pas une finalité»

«respecter
l'humain dans
le dessin du
détail»

Collectif (in)visible :
construire localement
Éclatement du projet :
pour avoir l'origine de
la matière première



The Invisible Traces of the Landscape



Utilisation de la
brique monomur
alvéolée :
**moins
performant
mais + durable**

Materials Cultures :
Vers une
**temporalité
saisonnière** (prise
en compte lors de la
construction)



«Réintroduire la
question du temps
à une échelle
terrestre et non pas
cosmique»



EPFL, Maxence
Grangeot :
Réemploi de
gros bloc de
béton (encore
performant)

Charlotte Malterre
Barthes :
Création de
**nouveaux
métiers** : expert en
maintenance par
exemple

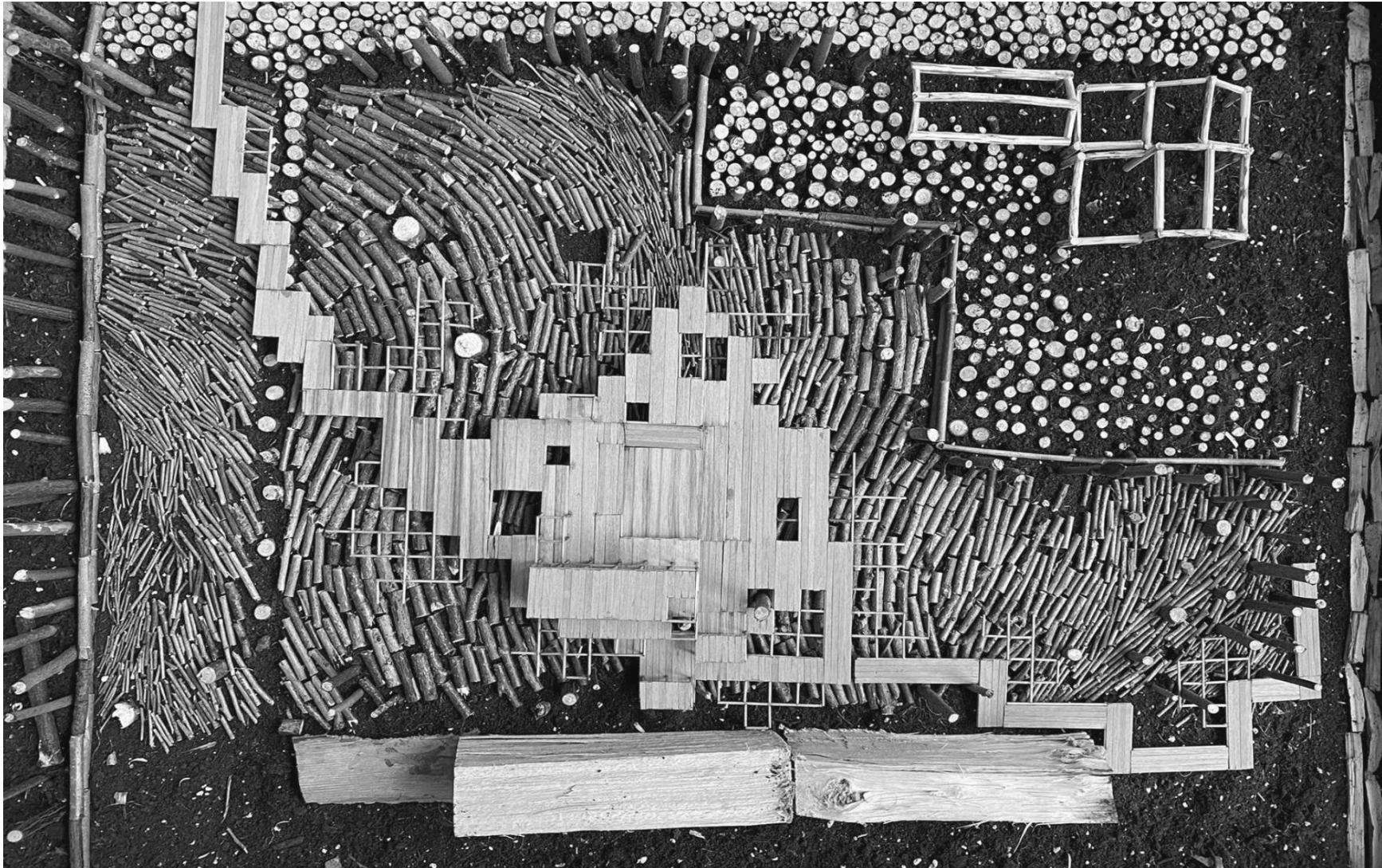


«Considérons
l'acte d'entretenir
comme un
potentiel de
projet»

Zincke :
tension entre
précision et
indétermination



Concours Recypark - Ten
studio_Babini Geysen_
Tiphaine Abenia :
«rien ne quitte la parcelle»
Imprecision dans la forme
finale / **précision** sur les
principes



LE JEU DE CORNELL

La boîte de Cornell se présente comme un support d'exploration artistique, offrant une plateforme pour expérimenter et manipuler une variété de matériaux et développer des idées de projets. C'est une manière créative de résumer et de capturer des inspirations, des idées et des références visuelles.

Traditionnellement les inspirations sont dans la boîte, le cadre n'étant qu'un cadre. Dans notre version, chaque élément est inspiration. Le cadre n'est plus qu'un cadre, il est tout autant chargé de sens.

Au lieu d'avoir des parois opaques, on a fait le choix d'une boîte transparente qui donne la possibilité de voir tout le contenu de la boîte. Cette transparence physique répond à notre intention d'avoir une transparence théorique. **Rendre visible l'invisible**, comme le fait Chantal Akerman. La structure, normalement cachée, est donc révélée suivant ce principe. La transparence des parois permet de rendre la structure de la boîte visible. On peut tourner autour et **percevoir** tous les objets à l'intérieur de différentes manières suivant notre position.

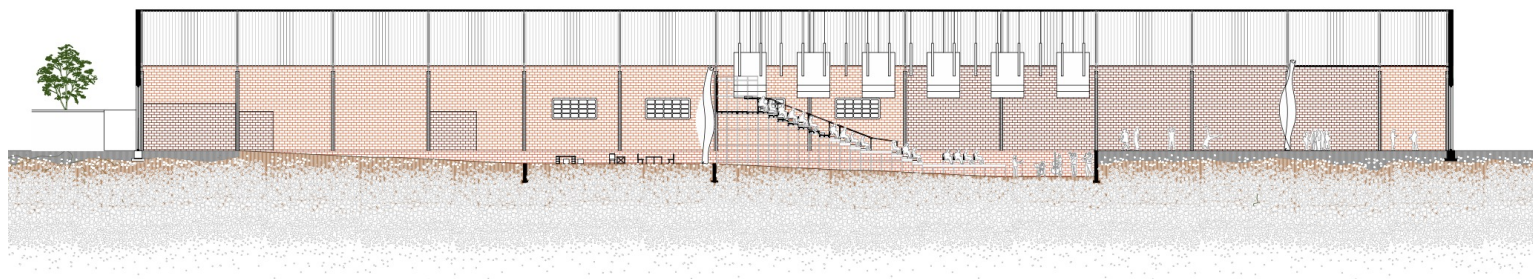
On brise littéralement le quatrième mur afin de repenser la relation entre le spectateur et la représentation, tout en explorant le **décloisonnement** culturel qui caractérisera notre projet. Cette dynamique est également explorée à travers la **participation active du spectateur**, transformant ainsi sa position passive en l'incitant à interagir avec la boîte de Cornell. Ce n'est pas qu'un objet qu'on contemple mais un objet avec lequel on interagit.

La participation se fait en insérant des billes, différentes mais égales. Elles représentent la **diversité** culturelle et sociale et la valeur d'**inclusion** que l'on souhaite intégrer dans le projet. Leurs **parcours** aléatoires dans la boîte, que l'on pourrait assimiler à une balade architecturale, viennent se heurter à une multitude d'objets. Ils dépassent leur fonction initiale, ils servent de représentation symbolique des valeurs et des usages qu'on souhaite inclure dans notre projet. Cette distinction s'opère à la fois par leur aspect physique et sonore.

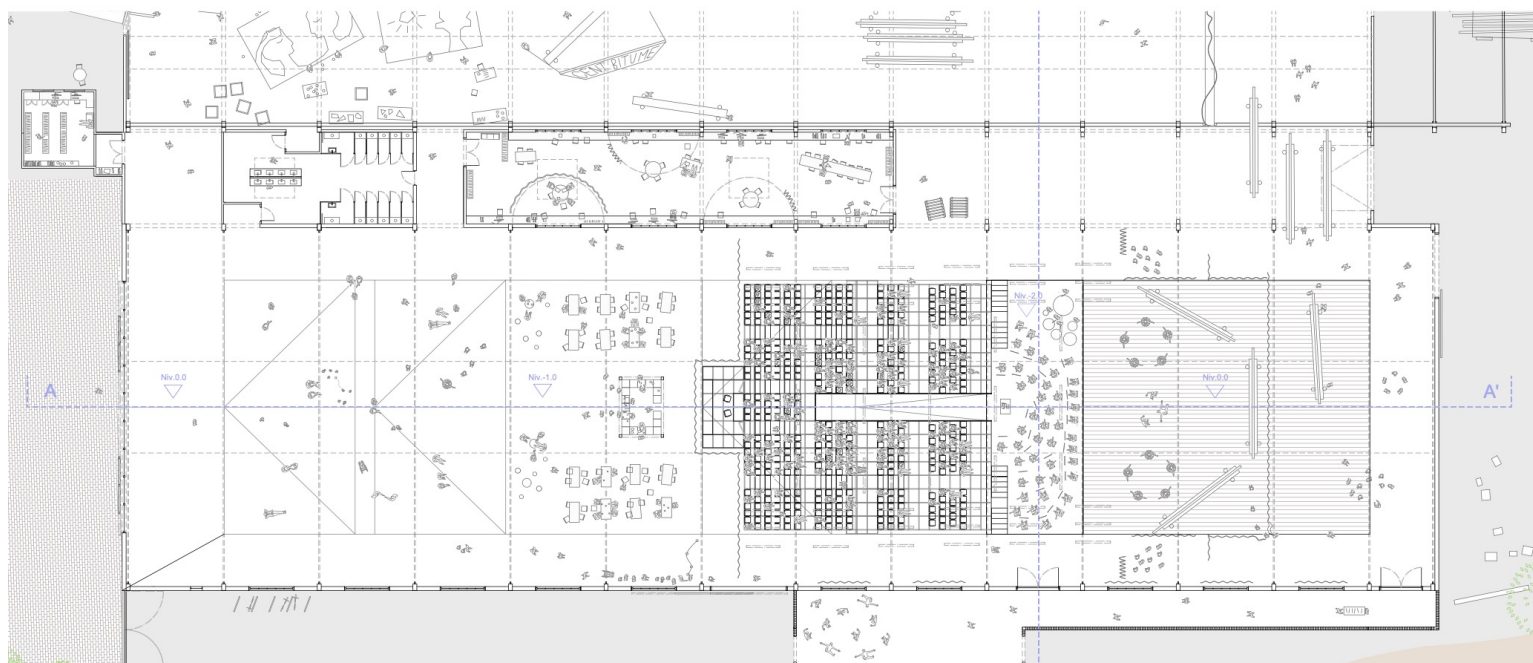
Tous ces objets ont été récupérés, et notre volonté de les réutiliser illustre notre ambition de mener à bien notre projet en **réhabilitant** une architecture préexistante. Cette démarche vise à interroger l'impact des nouvelles constructions sur l'espace urbain et l'environnement.

Le travail colorimétrique reflète une prise de position contextuelle et matérielle. La monochromie présente dans la boîte indique que son travail matériel se transforme en un élément unificateur. On cherche à garder la singularité de chaque objet, de chaque espace, de chaque intervenant, tout en **homogénéisant** l'ensemble dans une logique commune.





COUPE A-A' LE VOÛTEMENT ETENDU, CONNECTE A LA MISE EN VIE DES HANGARS



PLAN ET COUPE LATÉRALE PROJÉTÉES DE L'OPÉRA, 15 SEPTEMBRE 2009. UN LIEU SOUS LA SURFACE, UNE RECONNECTION AVEC LE MONDE DU VIVANT



TOUR DE L'OPÉRA
Groupe 22 - 14.1. Nema BOUVY, Susan GALE, Pablo VALLOIS



PLAN ET COUPE LE HANGAR PRINCIPAL AVEC LA CONFIGURATION OPÉRA

