

AIM MODULE I (25/26)

Théorie de la représentation architecturale et documentation graphique du fait bâti

Enseignants et/ou chercheurs intervenants

David Lo Buglio, Michel Lefèvre, Myriem Saoud & Alexandre Van Dongen

+++++

Le module « Théorie de la représentation architecturale et documentation graphique du fait bâti » de l'option AIM articule deux cours et séminaires obligatoires :

1- Séminaires d'histoire et théorie de la représentation architecturale

Elaboration de connaissances théoriques spécifiques sur l'histoire et la théorie de la représentation graphique de l'architecture. Cette approche pédagogique doit permettre à l'étudiant de construire un point de vue spéculatif sur des questions de représentation auxquelles il sera confronté dans l'exercice de relevé d'un objet architectural singulier.

2- Acquisition numérique et représentation graphique du fait bâti

Allant de l'acquisition lasergrammétrique aux techniques de redressement orthophotographique, les séminaires proposent une initiation théorique et pratique aux techniques mobilisées par le relevé et la documentation du bâti. Au-delà des enjeux technologiques, ce cours tente de broser de manière relativement large l'ensemble des outils analytiques rencontrés au niveau de la caractérisation de formes architecturales.

Objectifs du cours

1- Aborder la représentation architecturale autrement que par sa mise en pratique, prendre connaissance de la richesse des écrits / dessins (traités) historiques sur ce sujet, et apprendre à en exploiter le contenu.

2- A travers l'expérimentation de différents dispositifs et méthodes de numérisation, l'objectif du cours est de donner les moyens techniques et épistémologiques à l'étudiant pour conduire une analyse approfondie sur un objet architectural et son contexte (topographique, urbanistique et stylistique). Par ailleurs, il lui sera demandé de confronter le point de vue théorique qu'il aura construit dans les (Séminaires d'histoire et théorie de la représentation architecturale) avec ses travaux de numérisation afin de réaliser des jeux de représentations critiques et originales.

Méthodes d'enseignement

1- Séminaires d'histoire et théorie de la représentation architecturale

Travail en séminaire de 3h/semaine.

Interventions des enseignants sur le thème de l'année ainsi que sur leurs sujets de recherche.

Analyse et présentation de sources textuelles en relation avec le thème de l'année par les étudiants.

2- Acquisition numérique et représentation graphique du fait bâti

Séminaires appliqués d'enregistrement numérique de 3h/semaine et Cours ex cathedra de 2h/semaine.

Interventions des enseignants sur le thème de l'année ainsi que sur leurs sujets de recherche.
Documentation, traitement et représentation des données acquises par les étudiants.

Thématique d'année

La thématique de l'année : Les Pavillons de l'Octroi de Claude-Nicolas Ledoux

Cette année, les étudiant.e.s seront invité.e.s à analyser l'un des quatre projets encore existants de la série emblématique des pavillons de l'Octroi conçus par Claude-Nicolas Ledoux. Figure majeure de l'architecture des Lumières et architecte visionnaire du XVIII^e siècle, Ledoux incarne le rationalisme français et développe une pensée novatrice : celle de l'architecture parlante, où chaque édifice exprime clairement sa fonction par sa forme et son organisation. Parmi ses réalisations les plus notables, la Saline Royale d'Arc-et-Senans illustre parfaitement cette ambition. Conçue comme une cité idéale pour les ouvriers du sel, elle témoigne de cette volonté de faire de l'architecture un instrument de réforme sociale. Si l'architecture ne se limite pas à répondre à des besoins fonctionnels, elle a également pour vocation à améliorer les conditions de vie, organiser la société selon des principes hygiénistes, et élever les mœurs.

En tant que postes de contrôle aux entrées de Paris, la fonction de ces pavillons semble éloignée des ambitions humanistes incarnées par l'architecture de Ledoux. Il faut néanmoins les considérer comme les symboles d'un ordre urbain, d'une société régulée par la raison et la morale auxquelles prétend répondre son architecture. Si la grande majorité de ces petits édifices furent détruits notamment durant la Révolution française, il en subsiste quatre que nous étudierons dans le cadre de cet exercice d'analyse par la représentation.

Outre les aspects historiques, chaque étude accordera une attention aux aspects compositionnels, à la grammaire de formes et au vocabulaire architectural proposé par ces quatre édifices :

- Le pavillon de la barrière d'Enfer (actuelle place Denfert-Rochereau),
- Le pavillon de la Villette (Ronde),
- Le pavillon de la barrière du Trône,
- Le pavillon du parc Monceau (Ronde).

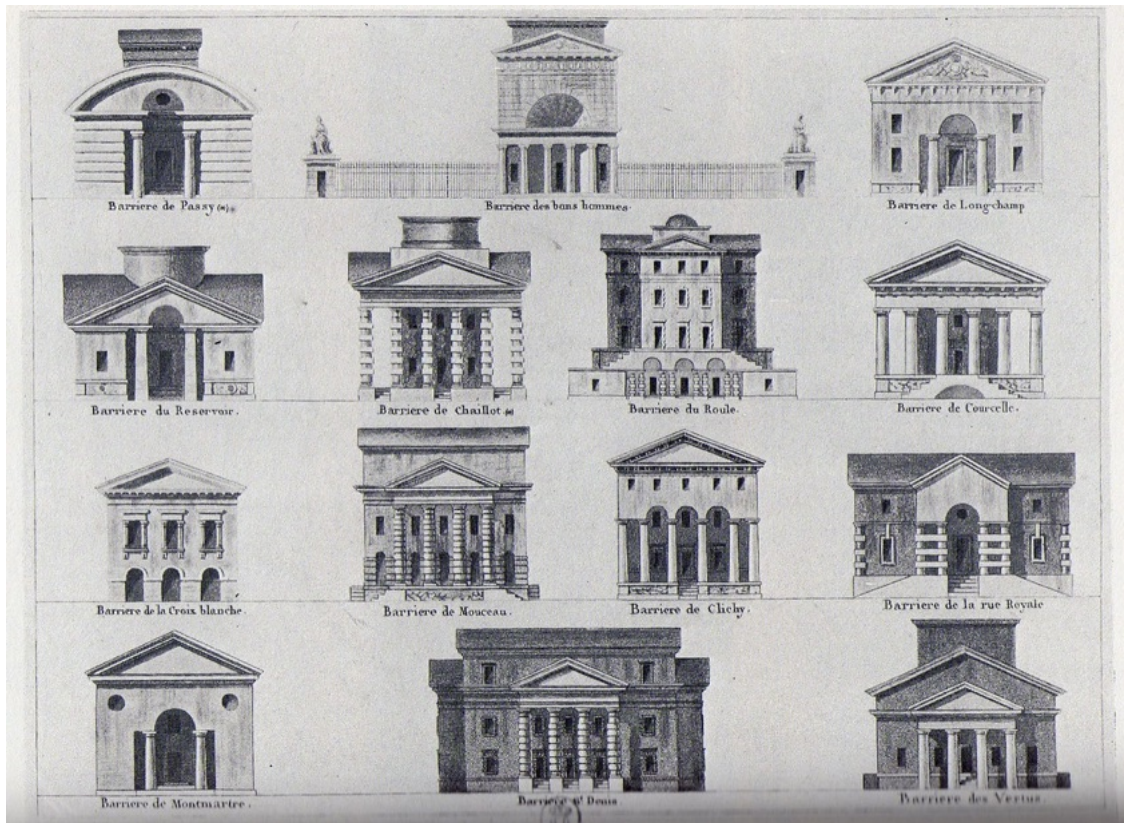
Mais avant de relever par groupe l'un de ces quatre édifices, et les aborder dans toute leur complexité, chaque étudiant.e/ groupe d'étudiant.e.s sera invité.e.s à analyser, en guise d'introduction, les représentations d'une des maisons des métiers des Saline Royale d'Arc-et-Senans. L'enjeu est de construire une étude par le dessin afin d'informer des intentions de Claude-Nicolas Ledoux et de rendre intelligible les connaissances véhiculées par les dessins de ces projets utopiques. En outre, pour soutenir cette démarche, il sera également demandé de prendre appui sur deux thématiques de recherche théoriques/graphiques qui seront communiquées en séance.

Après cette première étude introductive, chaque groupe sera invité à analyser l'un des quatre pavillons suivant la même approche analytique. Les résultats des études conduites seront ensuite instrumentalisés dans le cours d'*Acquisition numérique et représentation graphique du fait bâti* où les étudiant.e.s seront initié.e.s à l'utilisation d'outils d'acquisition numérique et de modélisation 3D.

En milieu de quadrimestre, un voyage d'études à Paris nous permettra de visiter et relever les quatre pavillons de l'Octroi encore existants. Pour résumer, l'exercice se décline en deux phases, l'une portant sur l'étude des dessins des pavillons, et l'autre sur celle du relevé de l'édifice. Il s'agira

donc de rendre compte dans cette seconde phase, des connaissances (implicites ou explicites) plus larges sur l'objet d'étude, d'en expliquer les qualités structurelles et spatiales à travers le relevé et le dessin. L'enjeu est de révéler les rythmes et les jeux de proportions qui témoignent des propriétés conceptuelles de l'objet et de confronter les résultats de l'analyse des dessins du projet à ceux issus de relevés/observations de l'édifice existant.

Les dates exactes ainsi que les aspects logistiques relatifs au voyage à Paris seront communiqués en séance. Nous tenons toutefois à préciser que ce voyage n'est pas obligatoire même si nous souhaitons qu'au moins une personne par binôme puisse être présente.

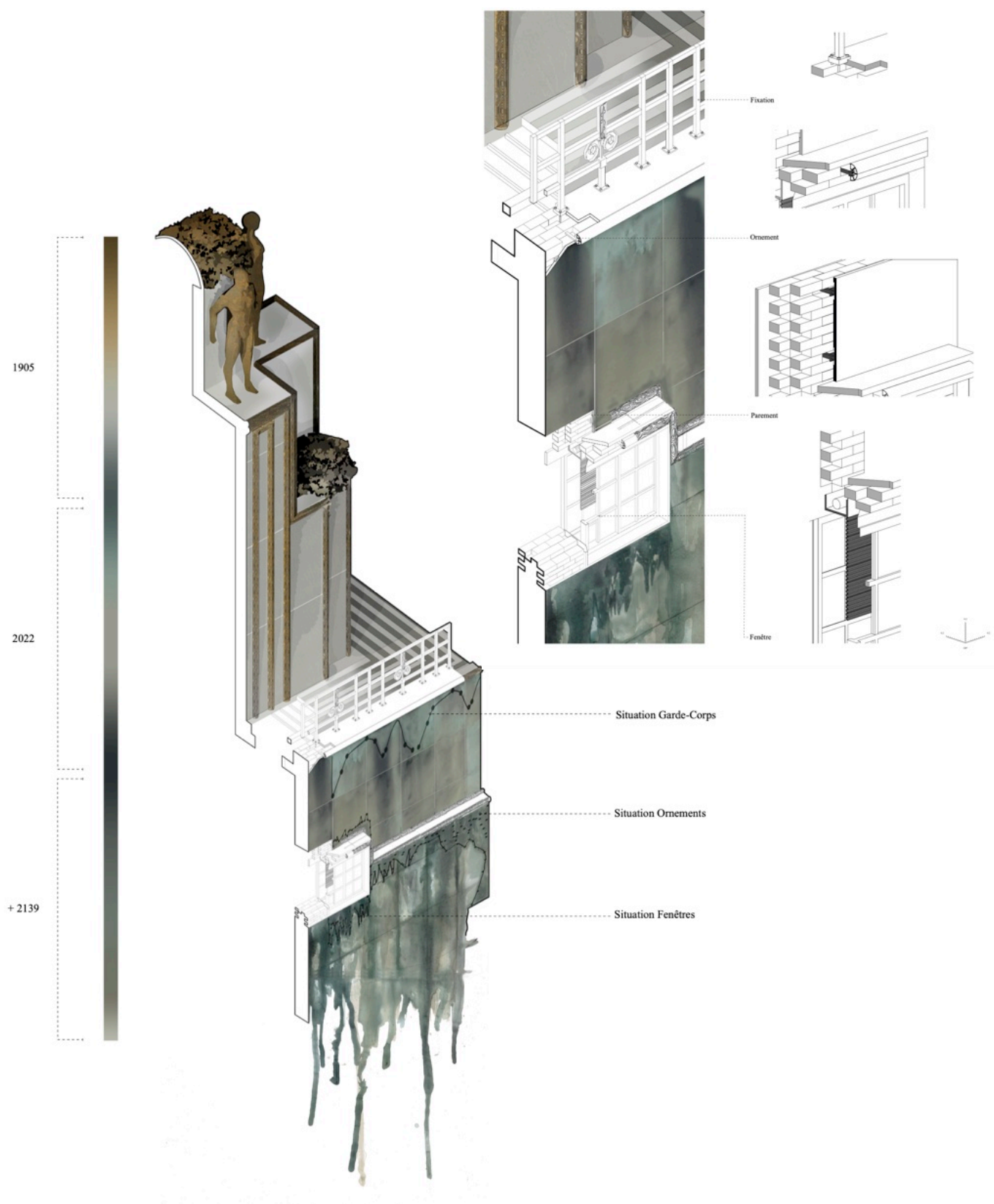


Barrières de Paris (1784-1787) - Architecte Claude-Nicolas Ledoux



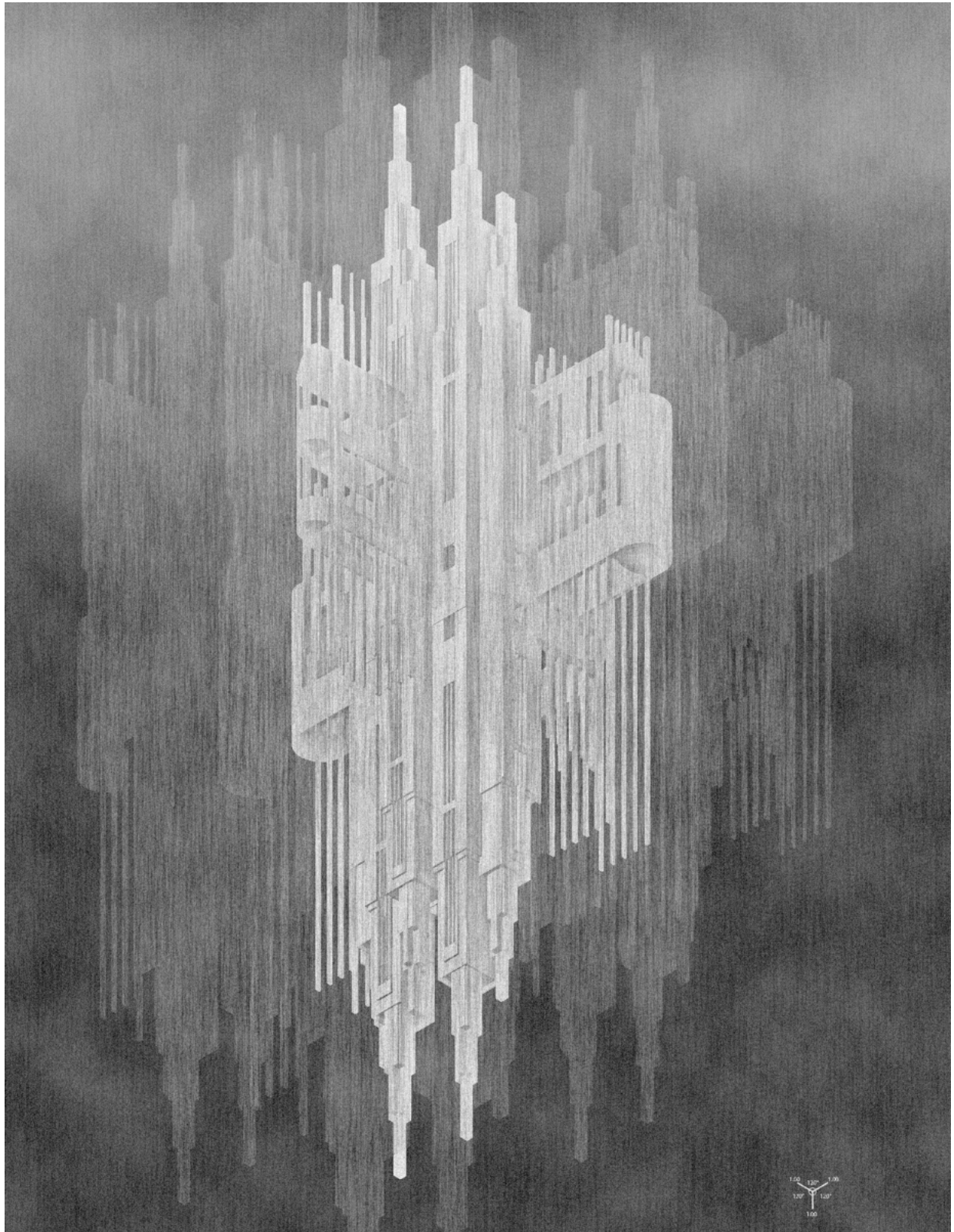
La Rotonde dans les années 1900 - Architecte Claude-Nicolas Ledoux

Annexe Représentations réalisées à partir de relevés ou de modélisations les années précédentes



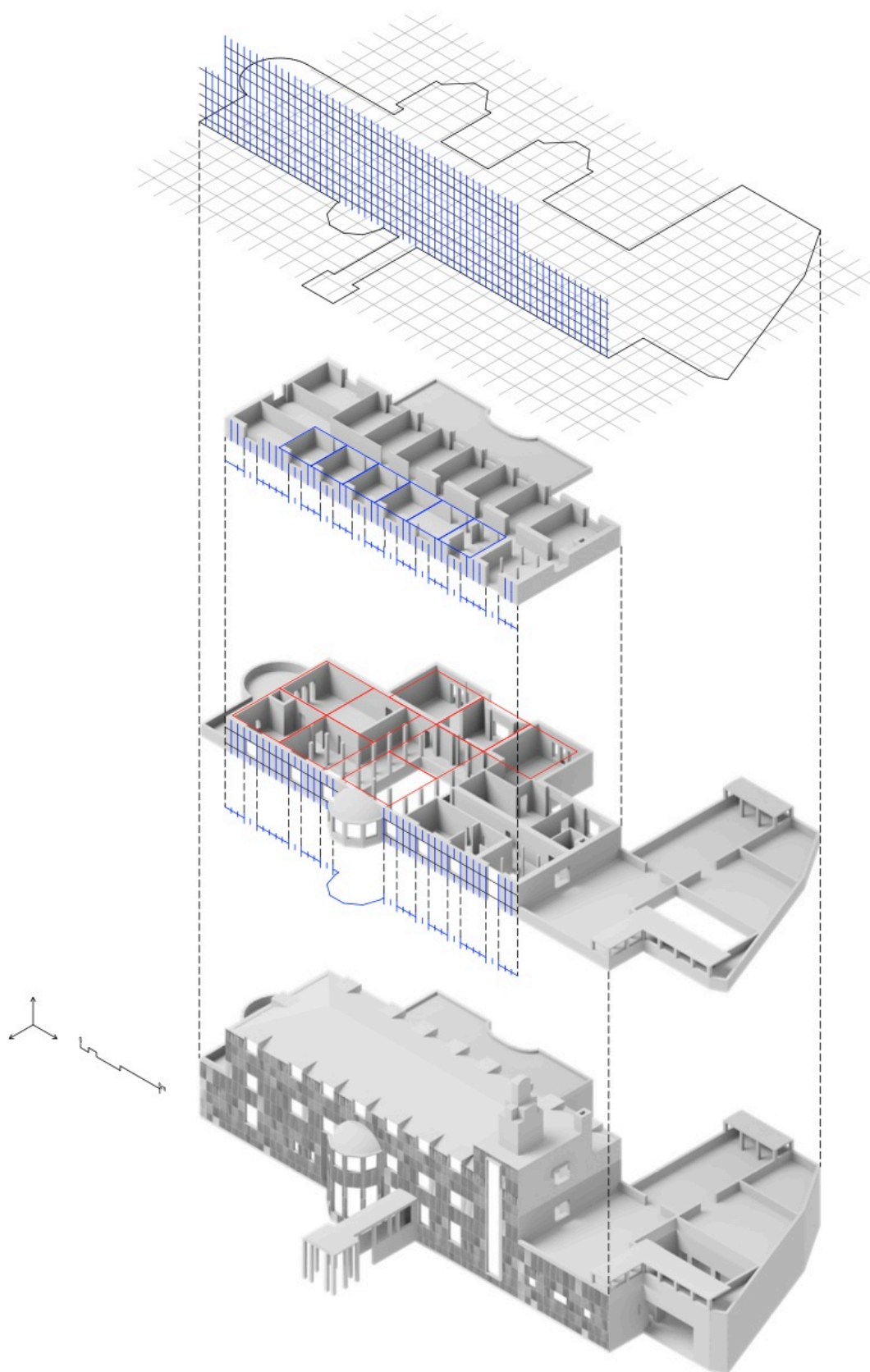
Derrière les murs

Etudiants: AUDOUIN Camille / SOULARD Léo, 2022.



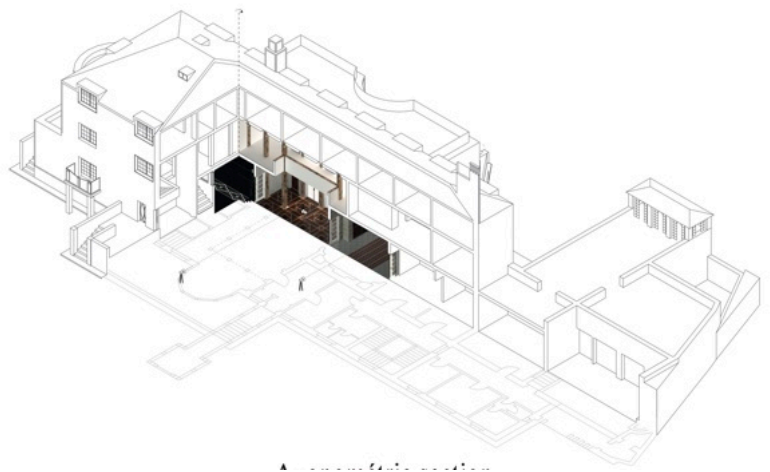
Chronoscopie

Etudiant.e.s : Fontaine Romain/ Perret Lola, 2022.



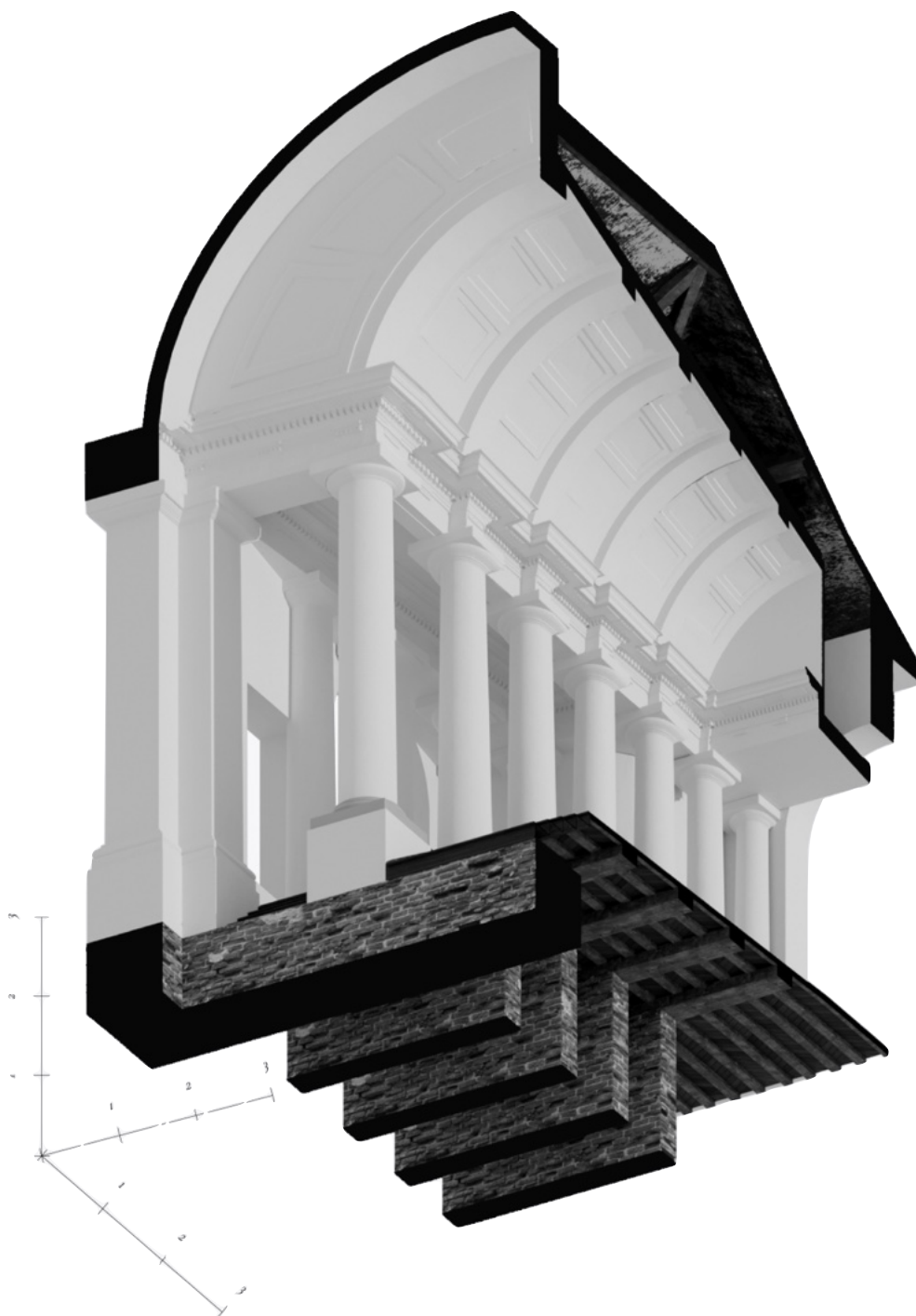
Analyse et influence des mailles sur l'organisation du Palais Stoclet

Etudiant: Jimenez Lobera Andres, 2021.



Coupe perspective dépliée du Palais Stoclet.

Etudiants: Boughaba Bassam, Etienne Lucas, 2021.



Relevé et analyse de la scène du petit théâtre du Château de Seneffe

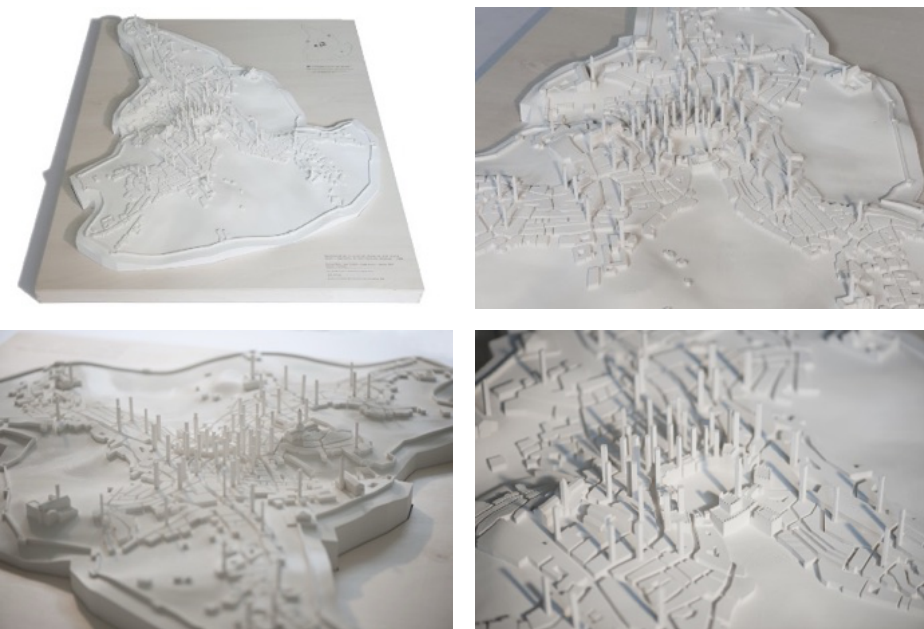
Etudiants: Dumont Adrien / Villegas Anthony, 2020



Maquette du petit théâtre du Château de Seneffe

Etudiants: Verbauwhede Tristant/ Hernadez Echeverry Esteban,
2019





Maquette à l'échelle 1/2000, impression 3D et bois gravé et découpé au laser (102 cm x 71cm). Cet artefact représente la ville de Sienne au Moyen Age d'après l'hypothèse de Jean-Baptiste Hourlier (1930). (2015)

Etudiants: Florian Thiry, Jean Trottet, et Jérémy Moreau



Relevé photogrammétrique arien du site archéologique de Pachacamac (2016) et relevé des ruines du réfectoire de l'Abbaye de Villers-la-ville (2010)

