

PRATIQUES CRITIQUES

Atelier de projet
Faculté d'architecture
La Cambre Horta (ULB)
2024–2025

Pratiques critiques est un environnement pédagogique qui place au centre de ses préoccupations la dimension critique des pratiques de l'espace ; l'atelier propose aux étudiant·es de réfléchir et d'agir en termes de *pratiques critiques*, envisageant le champ de l'architecture et des architectes de manière ouverte, spéculative, socialement engagée, historiquement ancrée et localement située.

Une *pratique critique* est une pratique active, informée, ouverte, engagée, spéculative et basée sur une définition élargie et poreuse de la culture architecturale.

Une *pratique critique* a un caractère exploratoire, toujours en mouvement, en devenir et en tension avec sa réalité contemporaine.

Une *pratique critique* assume ses désirs, donne envie, provoque un questionnement.

Une *pratique critique* se construit par sa force propositionnelle.

Une *pratique critique* convoque autant les moyens de la découverte par le faire que ceux des investigations intellectuelles, les entrecroisant.

Une *pratique critique* démarre toujours des conditions de l'existant, les accepte en tant que telles de prime abord, puis en propose une lecture décalée, alternative, informée.

Une *pratique critique* invite à prendre en compte les déplacements épistémologiques qui rendent visibles les logiques systémiques de domination, d'oppression, de subalternisation, de stigmatisation (anthropocentrisme, classisme, hétéropatriarcat, racisme...) et leurs inscriptions matérielles, spatiales, économiques, sociales, intellectuelles, dans le champ de l'architecture.

Une *pratique* est indissociable d'une *critique* et réciproquement.

Une *pratique critique* prend n'importe quelle forme de projet et en dessine le cadre.

Une *pratique critique* est à la fois empathique et impertinente.

Une *pratique critique*...

LOCUS SOLUS

En continuité de ces dernières années, l'atelier Pratiques Critiques s'intéresse aux notions très contemporaines de rapports de domination que nous aurait laissées en héritage la modernité : rapports de classes, rapports des genres, rapports aux autres espèces vivantes et au monde, rapports colonisateurs entre êtres humains...

Par le projet, il s'agira de perturber la position d'hégémonie de certaines pensées — sans forcément les mettre elles-mêmes en question — en les parasitant par des propositions marginales alternatives et fictionnelles.

Cette année, nous nous intéresserons à certains mythes de l'architecture (et de ces rituels) (rapports de domination) à partir de la notion de translocation(s) comme amorce au projet.

Ce terme vise, selon Bénédicte Savoy, à regrouper l'ensemble des phénomènes et « catégories d'appropriation d'œuvres d'art et du patrimoine aux dépens d'un plus faible, économiquement ou militairement ». Nous élargissons ici cette notion, hors du cadre de l'Art, à l'ensemble des rapports de domination, en y faisant apparaître le rôle de l'architecture.

Translocation(s) est l'idée d'un objet/œuvre/ architecture qui quitte le contexte dans/pour lequel il a été fabriqué.

Elle nous intéresse pour sa capacité à révéler les mutations, les transformations multiples qui affectent les objets déplacés et les sociétés qui les accueillent.

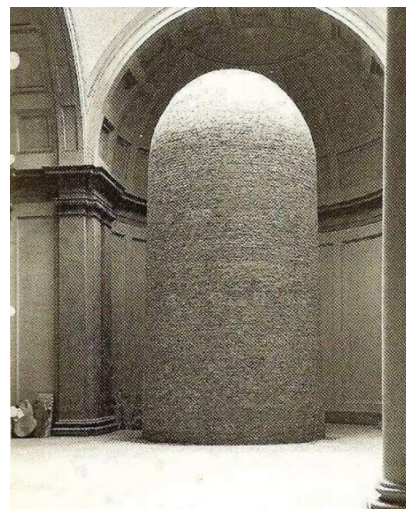
Quelques exemples évocateurs de ses situations sont la stèle d'Aksoum, les cellules cancérigènes Hela ou encore la cabane de Theodore Kaczynski.

L'obélisque d'Aksoum fut érigé entre le IIIe et IVe siècle, victime d'une fouille clandestine entre le Xe et le XIIIe siècle, ensuite brisée en cinq morceaux et ensevelie, restaurée et remontée en 1937 devant le Ministère de l'Afrique sous Mussolini, frappée par l'orage en 2002. Elle a été restituée puis réinstallée en Éthiopie en 2008.

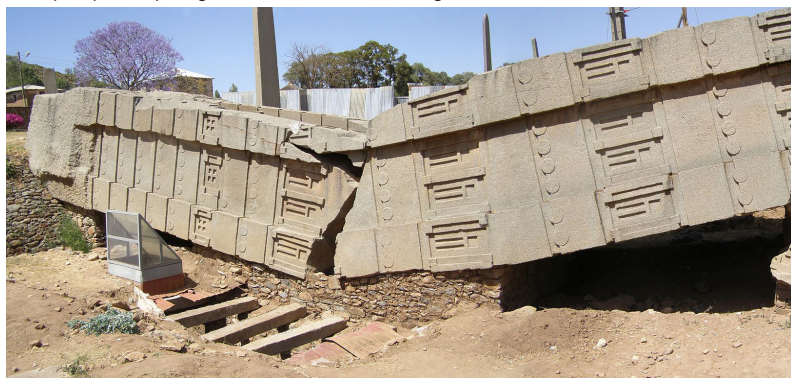
Les cellules HeLa sont une lignée cellulaire cancéreuse provenant d'un prélèvement effectué sans consentement sur Henrietta Lacks en 1951, qui se divisent infiniment. Elles ont été distribuées dans

les laboratoires du monde entier pendant 75 ans, ont permis de nombreuses avancées dans la connaissance des virus et de la génétique, ont été dans l'espace à bord de Sputnik-6 en 1960 et ont été utilisées par l'artiste Pierre Huyghe dans plusieurs installations depuis 2016, dont Living Cancer Variator.

La cabane de Theodore Kaczynski, mieux connu sous le surnom d'Unabomber, où il a vécu en semi-autarcie à partir de 1971, développé l'idéologie motivant une série d'attentats à la bombe réalisés entre 1978 et 1995, où il a été arrêté en 1996, et qui a été démontée puis transportée par hélicoptère jusqu'au siège central du FBI à Washington D.C. et reconstruite en 2020 pour figurer au sein de l'exposition didactique du « FBI Experience ».



Statue de David par Michelangelo recouverte par un mur de briques pour la protéger des bombes lors de la II guerre mondiale, 1943



« Fabuler, raconter autrement, n'est pas rompre avec la "réalité", mais chercher à rendre perceptible, à faire penser et sentir des aspects de cette réalité qui, usuellement, sont pris comme accessoires. »

Intervenant·e·s

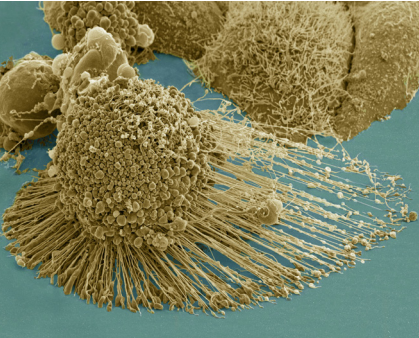
Pratiques Critiques est un projet pédagogique de Jean-Didier Bergilez, Vincent Brunetta, Sara Crémer, Jean-Sébastien De Harven, Carlo Goncalves, Carlo Menon, Antoine Wang.

Le suivi en atelier est assuré au quotidien par deux membres par quadrimestre, à rotation, les autres membres gravitant autour pour des sessions ponctuelles.

Les enseignants de cette année sont Carlo Goncalves et Antoine Wang au premier quadrimestre et Sara Crémer et Carlo Menon au second quadrimestre.

Jean-Didier Bergilez est en charge de la coordination administrative.

Scanning electron micrograph d'une apoptose de cellule Hela IV, NIH, début 2000



Richard Barnes, Cabane Unabomber, Sacramento, CA, 1998



Jean-Didier Bergilez
Jean-Didier.Bergilez@ulb.be

Vincent Brunetta
Vincent.Brunetta@ulb.be

Sara Crémer
Sara.Cremer@ulb.be

Jean-Sébastien De Harven
Jean-Sebastien.De.Harven@ulb.be

Carlo Goncalves
Carlo.Goncalves@ulb.be

Carlo Menon
Carlo.Menon@ulb.be

Antoine Wang
Antoine.Wang@ulb.be



Monolithe rompu, stèle n° 1 d'Axoum, Éthiopie, 2005

Déroulement / Outils

Pour créer ses récits, l'étudiant·e partira des moyens de l'architecture. Certains sont déjà connus et communément admis comme disciplinaires, d'autres restent à inventer. Il est indispensable de noter que le projet ne saurait limiter son but à l'acte de bâtir. Il est ici question de développer un outil réflexif qui n'a pas pour but d'apporter des réponses ou de résoudre une situation donnée, mais bien de permettre d'envisager, de qualifier et de représenter nos multiples rapports au monde pour les rendre tangibles.

Cette année, PC propose d'initier le processus à partir de la production, des outils et des hypothèses qu'elle pourra faire émerger, permettant aux projets de développer un savoir par les artefacts fabriqués.

Pour cela, nous envisageons ce processus par un triple travail mnémosyne :

- Par la poursuite d'une enquête et de recherche de documents-matière mêlée à la production d'artefacts situés.
- Par la manipulation de ces dites productions dans la réalisation d'une vidéo évolutive, qui permettra d'avancer des conjectures narratives et de faire émerger des problématiques.
- Par la fabrication d'un même et unique document nécessitant un travail de longue durée, par répétition de mêmes gestes (et différences ; variations) et l'apprentissage d'une technique pour révéler un savoir-faire, au plus près de l'idée ou la fiction soutenue (cf: Lucie McKenzie, Thandi Loewenson, Arinjoy Sen...).

Nous travaillons à deux dimensions du projet en parallèle. D'une part la fabrication des projets en soi et d'autre part le cadre qui leur est nécessaire.



The Uhuru Catalogues, Thandi Loewenson, Venezia, 2023



Tissage de cordelettes,
Encyclopédie des Ouvrages de Dames Paris, 1889

The Return, 1996–2005, Rayyane Tabet, Beyrouth,



QuodlibetXXXII, Lucie McKenzie, 2014

Pour questionner le cadre pédagogique dans lequel nous sommes collectivement engagés, PC propose d'organiser l'atelier en gouvernance partagée. En tout début d'année, une série de ministères seront établis, qui porteront autant sur les questions de gestion d'atelier que de production des projets et de mise en discussion d'un savoir commun.

Ces ministères porteront par exemple à organiser l'atelier temporellement, spatialement et économiquement, à réfléchir et développer des outils collectifs de partage et stockage des connaissances développées dans le cadre des projets, à établir collectivement les objectifs pédagogiques et critères d'évaluation formative :

Club

Chaque semaine, en parallèle au développement du projet, un moment d'atelier sera réservé au partage de ressources et à la mise en débat de propositions, entre nous ou avec des intervenant·es externes. Un dispositif spécifique dédié aux manipulations de documents permettra de communiquer et d'échanger sur les différents projets menés au sein de l'atelier.

Lexique

PC utilise le moyen du lexique comme une expérimentation, la construction d'un vocabulaire multiple commun à l'atelier. Cette année, nous explorerons les capacités de cet outil à nous aider à construire des fictions.

Critères d'évaluation

Toujours dans le but de favoriser une co-gestion, et sans franchir la limite du cadre des côtes certificatives (qui sont de la responsabilité du corps enseignant), les étudiant·es mettront en place un groupe de réflexion pour définir des critères d'évaluation adéquats quant aux spécificités de leur projets et de leur avancement.

Pratiques critiques aspire à une approche transdisciplinaire (art, sociologie, cinéma, archéologie, philosophie, sorcellerie, anthropologie, agriculture, économie), ouverte et propice aux « rencontres » multiples. L'atelier accueille régulièrement des personnes extérieures les invitant à alimenter, confronter, enrichir les sujets et objets qui le peuplent. De même, nous partons épisodiquement à la rencontre de productions extra-muros (expositions, installations, visites...) qui interagissent avec les productions d'atelier.

Le projet pédagogique de Pratiques critiques se construit par ailleurs en affinité à celui des Questions d'architecture HTC offrant aux étudiant·es qui le souhaitent un environnement conjoint, permettant d'approfondir leurs connaissances et savoirs eu égard aux spécificités pédagogiques qui distinguent l'atelier et les questions d'architecture.

Par notre attitude méthodologique, nous encourageons également les étudiant·es vers une/ des prises de position personnelle(s), au sein et à l'extérieur de l'enceinte facultaire.

Bibliographie

Le but de l'atelier est d'explorer le champ du savoir, plus que de le prescrire. Cette bibliographie propose donc une série de publications visant à stimuler la recherche d'autres sources, proches à l'étudiant·e et au contexte de son travail.

D'HUY, Julien, *Cosmogonies. La préhistoire des mythes*, Paris, La découverte, 2020.

DIDI-HUBERMAN, Georges, *Ce que nous voyons, ce qui nous regarde*, Paris, éd. de minuit, 1992.

FILLIOU, Robert, *Teaching and Learning as Performing Arts*, facsimile, 1970.

FRICHOT, Hélène, *(How to Make Yourself a) Feminist Design Power Tool*, Baunach, AADR, 2019.

GUATTARI, Félix, *Les trois écologies*, Paris, Galilée, 1989.

HARAWAY, Donna, *Manifeste Cyborg*, Exils, 2007.

HAYS, Michael, « Critical Architecture Between Culture and Form », *Perspecta*, vol. 21, 1984, p. 14–29.

INGOLD, Tim, *Faire anthropologie, archéologie, art et architecture*, Éditions Dehors, Paris, 2019.

LAUMONNIER, Alexandre, *4*, Bruxelles, Zones Sensibles, 2014.

LE GUIN, Ursula K., *Danser avec le monde*, Paris, L'Éclat, 2020.

LOWENHAUPT TSING Anna, *Le champignon de la fin du monde — Sur les possibilités de vivre dans les ruines du capitalisme*, Paris, La Découverte, 2017.

NII KWATE, Owoo, *You hide me*, Film, London, 1970.

PRECIADO, Paul B., *Dysphoria Mundi*, Grasset, Paris, 2022.

QUINTANE Nathalie, *Tout va bien se passer*, POL, Paris, 2023

SAVOY, Bénédicte, *Le Long Combat de l'Afrique pour son art*, UH Seuil, 2023

STENGERS, Isabelle, *La Vierge et le neutrino*, Paris, Les Empêcheurs de penser en rond, 2006.

TARKOS, Christophe, *L'enregistré*, Paris, POL, 2014.

VERGÈS, Françoise, « *Capitalocene, Waste, Race, and Gender* », e-flux, 2019.

VOGEL, Susan, *Fang: An Epic Journey*, film, NYC, 2008.

Images →

Les illustrations qui suivent correspondent à des projets d'étudiant·es développés dans l'atelier Pratiques critiques au cours de ces trois dernières années.

1. 5. 9. 12. 15. 23. Kivalina, voyage en Alaska. Valérie ADANT, Amance BINTEIN et Pauline SYLVESTRE, 2022-2023

2. L'image mentale comme outil de conception, transformation d'une halle désaffectée de Schaerbeek. Clélia BABERA RAMALLO, 2021-2022

3. Déconstruction du socle de la tour WTC n° 4, un contre-projet pour un fétiche du capitalisme. Nathan GATIGNOL, 2021-2022

4. 7. 18. L'enclave inclusive. Lauranne JANSSENS, 2022-2023

6. Rituels et institutions, gestes et lieux pour soigner. Sylwia KURYS, Seynabou CISSE, Kerhanne ARUNG, Henri CALLENS, Océane POLIZZI, 2023-2024

8. 17. 26. Textiles, expériences de langages et luttes politiques. Rhéa PARAGAS, Julia GEORGES, Samara ZUBER VASILE, Amani KHOJA, Laureen ZEVOUNOU, Elena LABARRE, Lina REVAS, 2023–2024

10. Politiques du geste. Jeremy TSHIYEMBI KAYOKA, 2022-2023

11. West – cartographies nomades des territoires contestés de l'ouest des États-Unis et de l'ouest du continent africain. Yasmina AKKERRAI et Wiam BENJELLOUN, 2023-2024

13. Habiter les extractions, ou le désir d'un territoire sauvage. Elias RUFFAUT et Lucas BOUTTE, 2022-2023

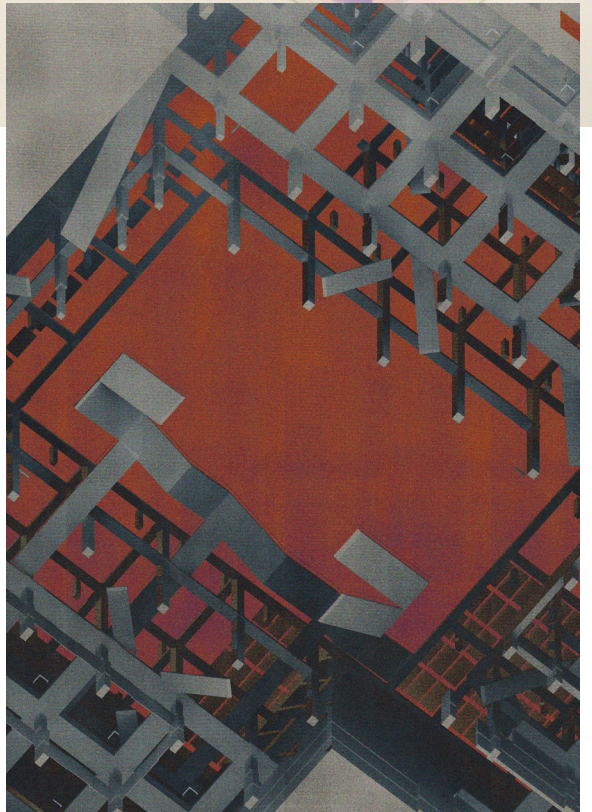
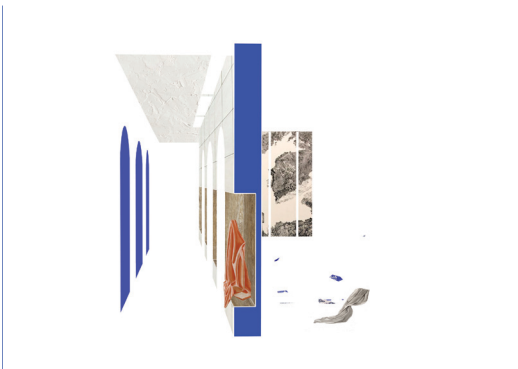
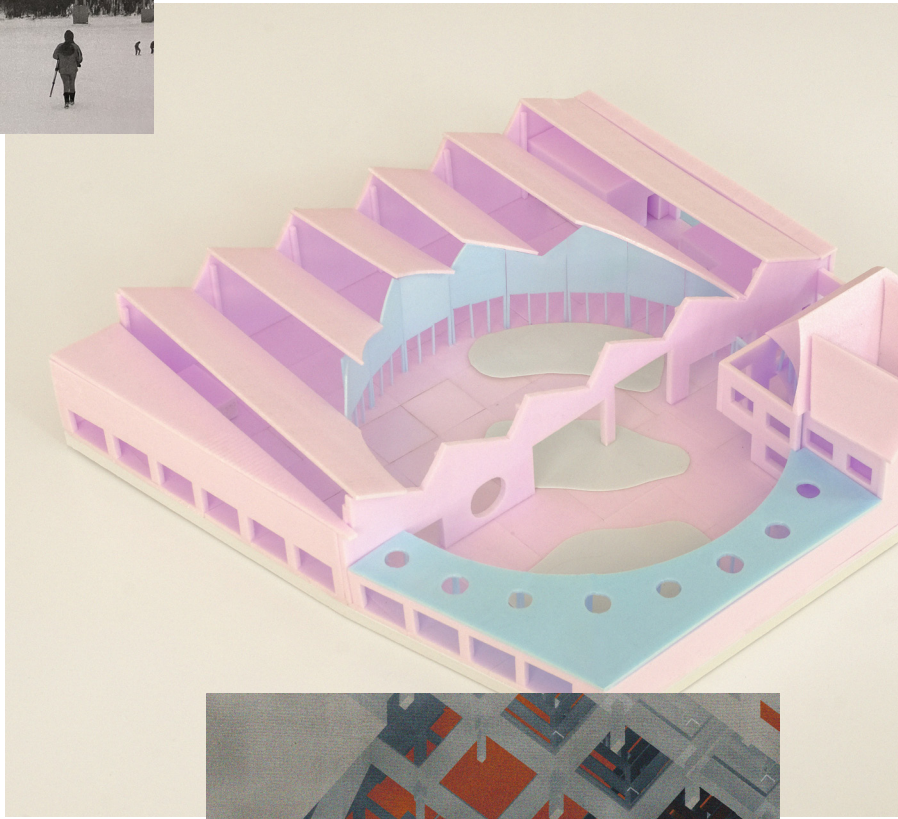
14. 21. 25. Le glaneur de pierres. Charlotte MINET, 2021-2022

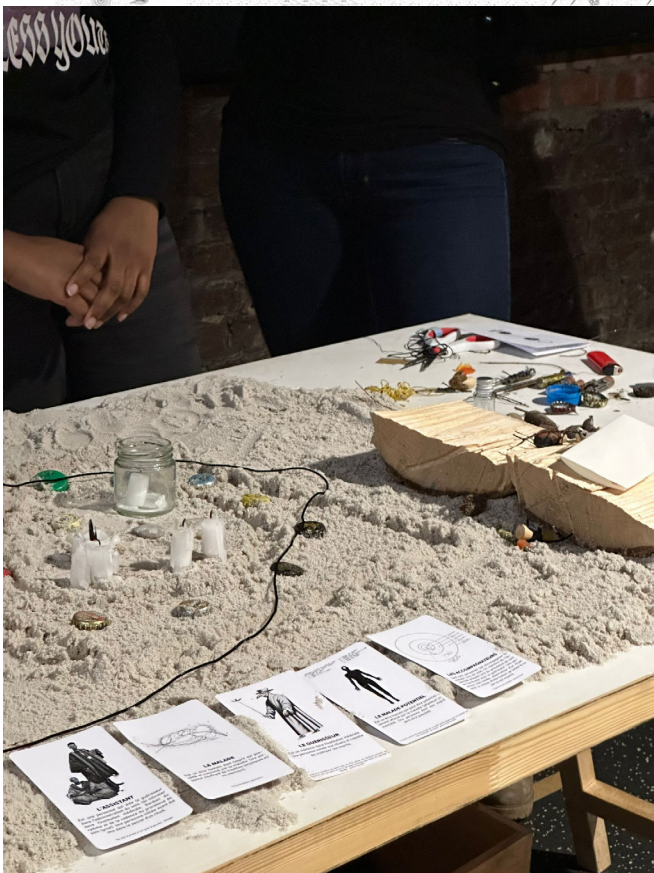
16. Espace(s) im-monde(s) — désapprendre à lire la ruine. Mohammadreza KHAVAND GHASSROLDASHTI, Katia SAÏDI et Wissam MAROUN, 2022-2023

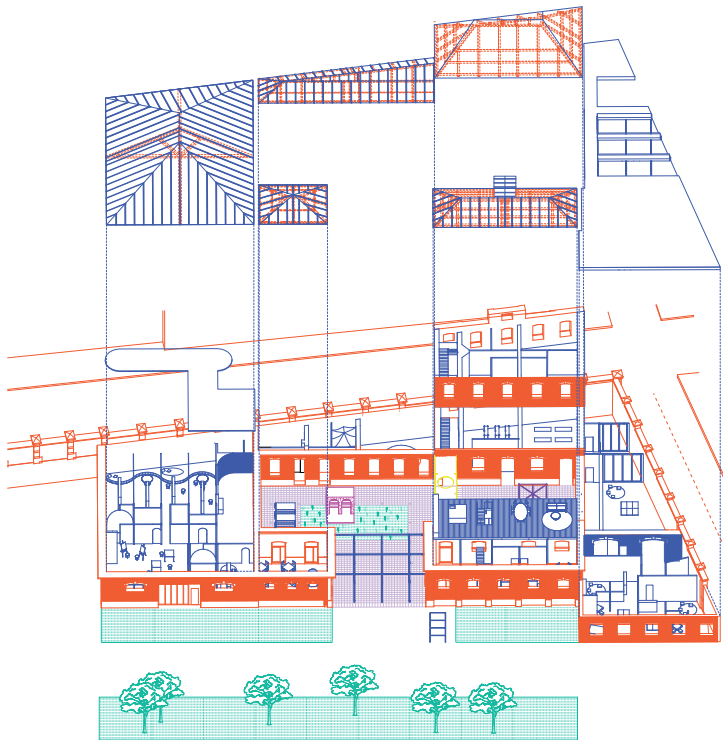
19. Partir, à la recherche d'un vertige muable ou manger des patates. Elias RUFFAUT, Loup RAMLOT, Elisa WISHERMANN, Victor HUYGH, 2023–2024

20. La propriété du sol. Camille PEUROU, Elena BRUSSELEERS, Lara FOMBERTEAU, Luisa RODRIGUO SANZ, Alice VANHAMME, 2023-2024

22. Défaire avec les ruines d'un pont cassé. Pauline DUBOIS, 2021-2022 24. Résistances. Ben KOUYATE et Antoine Joël KEDJOUNSONG KENFACK, 2022-2023







7.



8.



9.



10.

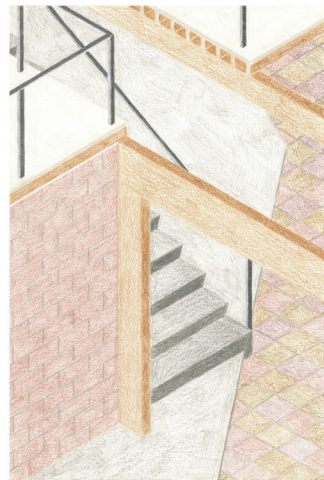
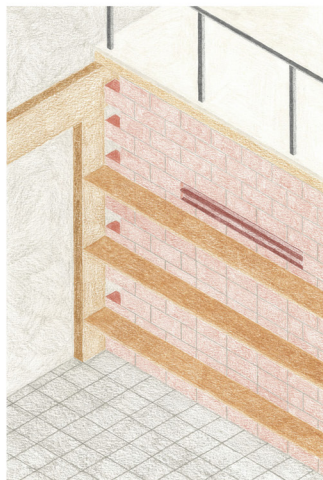
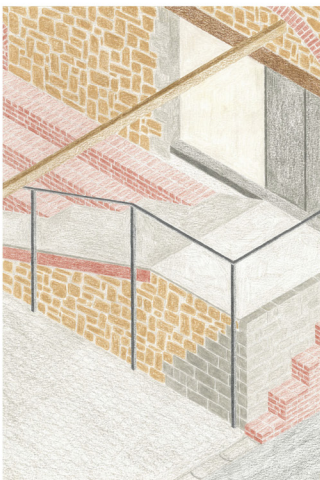
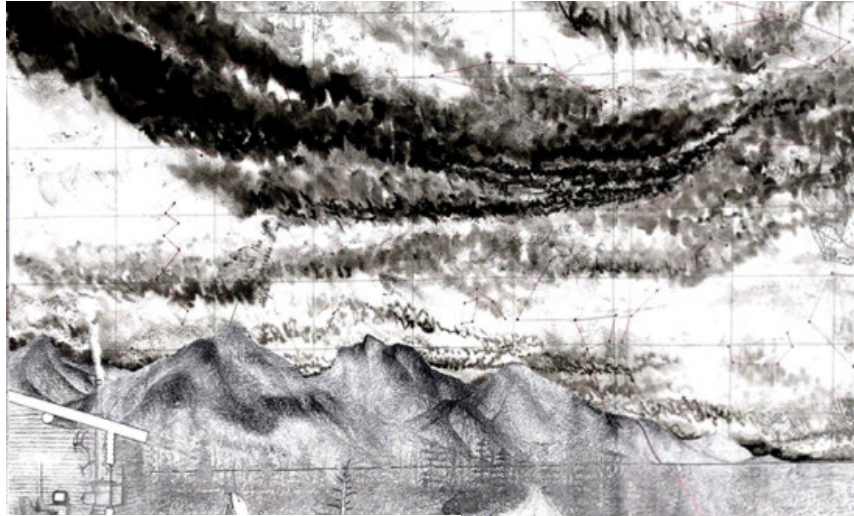


11.



12.

13.



14.



17.



L'HYPERFOCUS

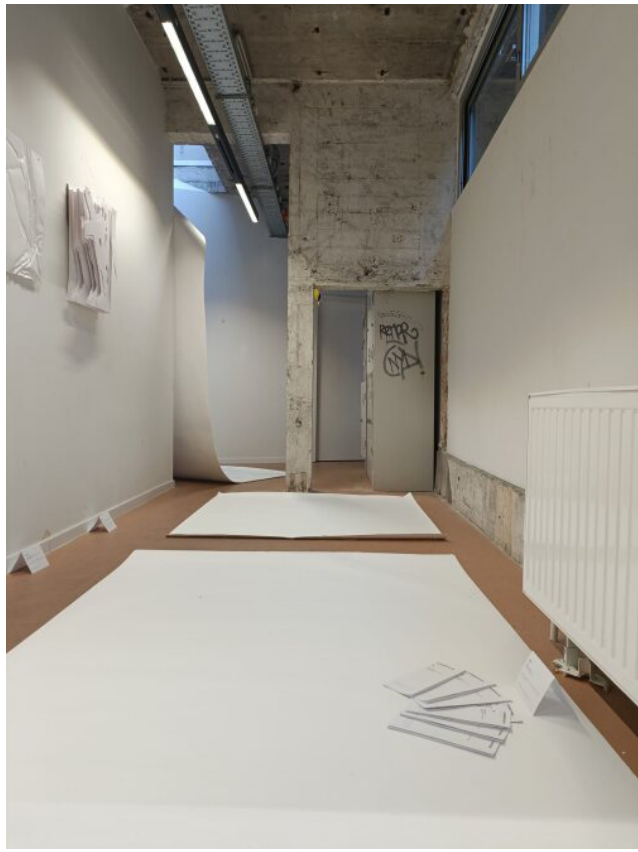


LES INTERETS SPECIFIQUE

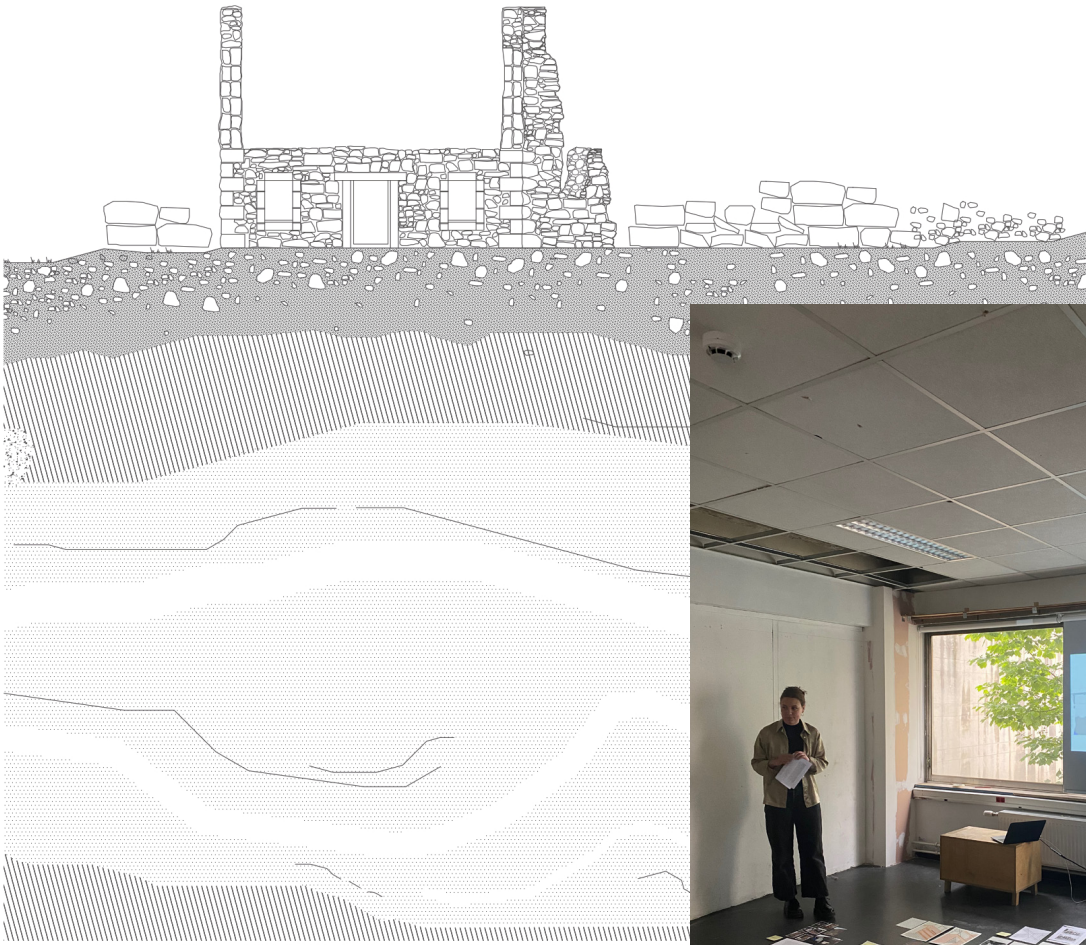
18.

	<p>Marché de Flagey 13h30 - 14h --- Samedi 13h30 - 14h --- Dimanche</p> <p>BEST PRIZE 0.95€/kilo Patates Gala à Destréhanke</p>		
	<p>Là où le coeur a parlé, il n'est pas convenable que la raison élève des objections. Milan Kundera, L'Insoutenable légèreté de l'être (1982)</p>		<p>NEUR.EUSE.S</p> <p>TAS DE PATATES AUX ALENTOURS VENEZ VITE !!</p>
<p>RAPPORT AUX CORPS</p>		<p>délaisser</p>	<p>LA PATATE CHAUDE JOURNAL disponible le 01/12/23</p>

19.



20.

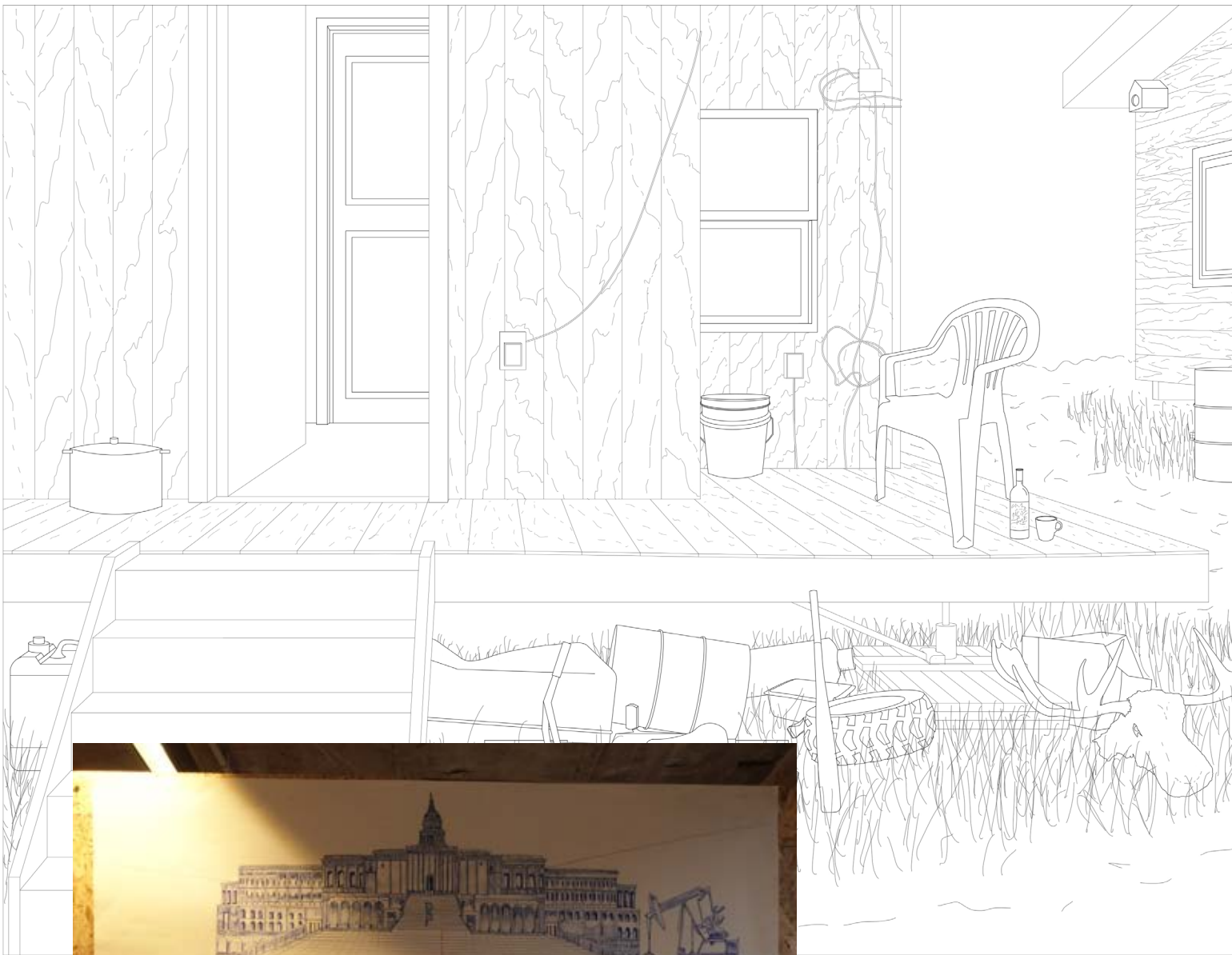


Existant. Pré pratique.



21.

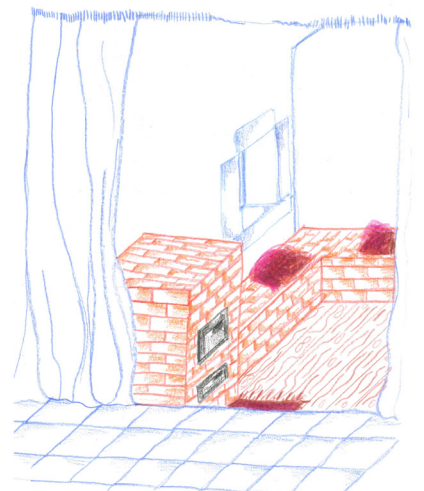
22.



23.

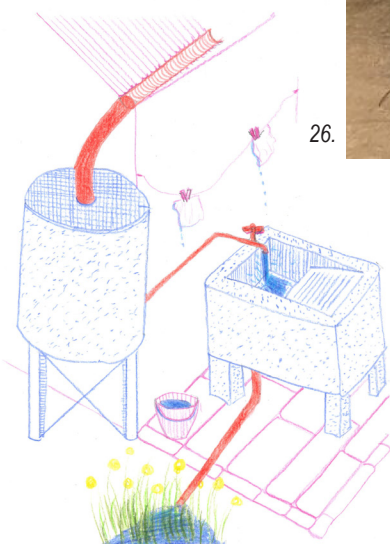
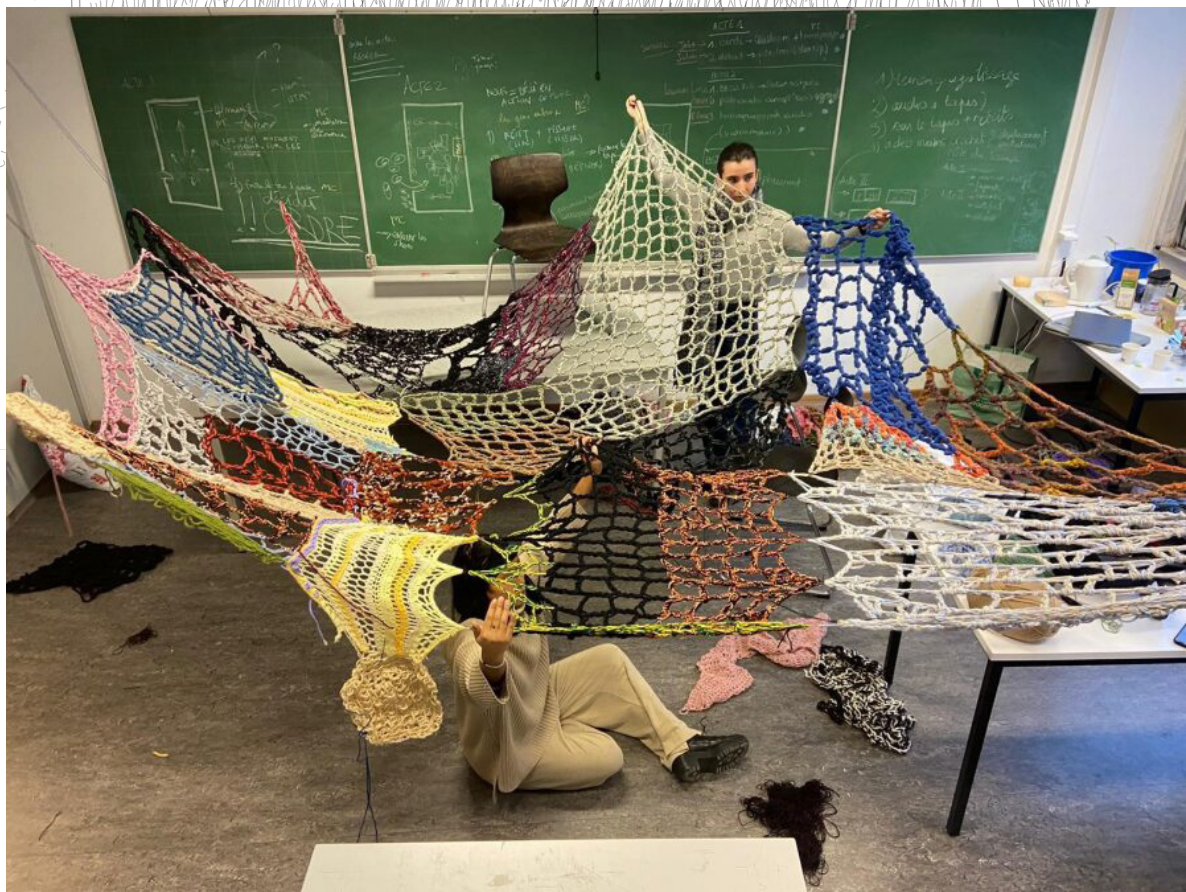
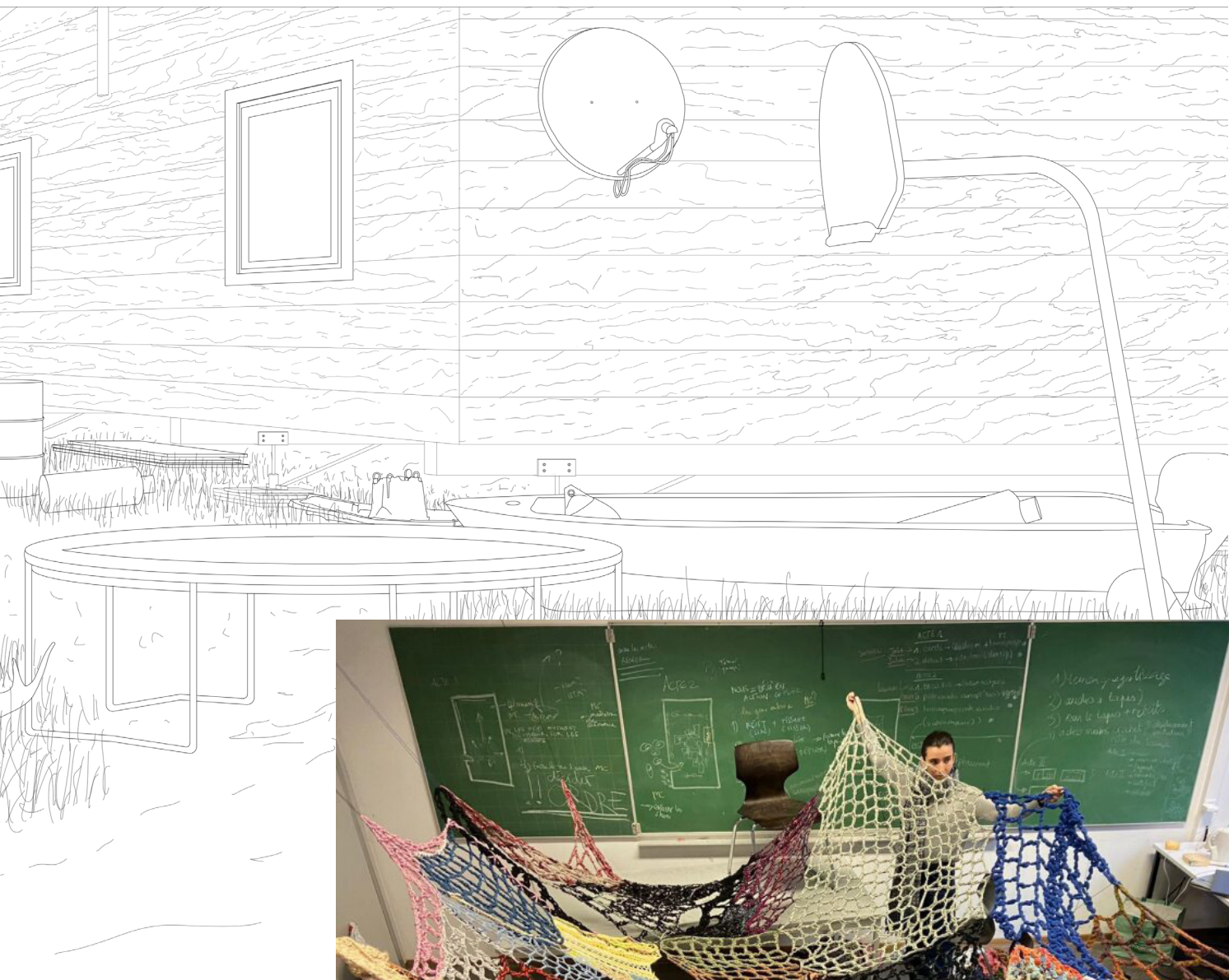


24.



Se réchauffer grâce à la glaise locale

25.



26.

Faire sa toilette et s'abreuver