

SIP 2024

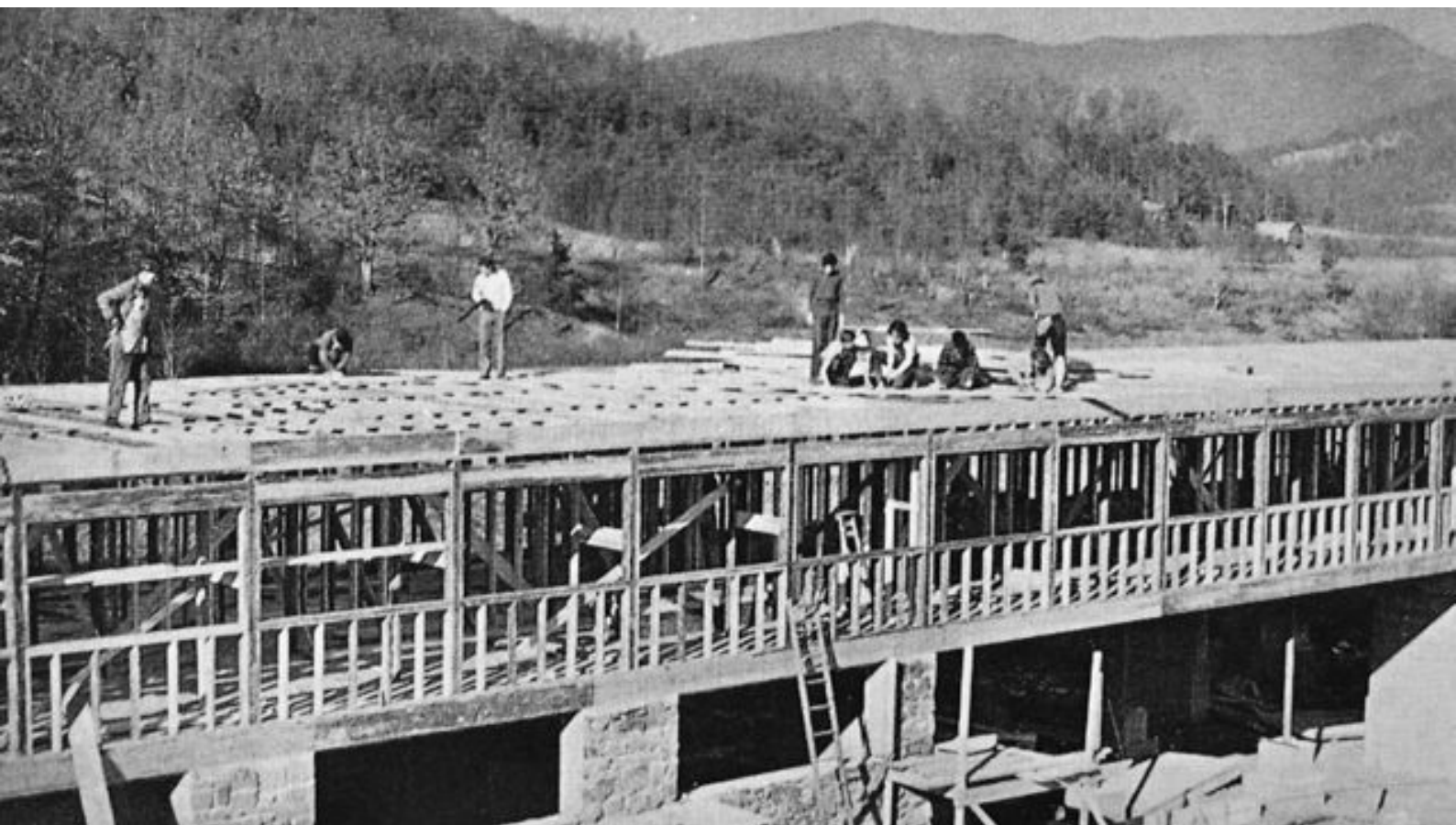
C. Frick-Cloupet

F. Lamblin

...

Nouvelle école

Nieuwe school



1. Des écoles en mouvement

Les lieux de l'enseignement de l'architecture changent de forme et se déplacent. C'est par exemple le cas de la Faculté d'Architecture La Cambre Horta de L'ULB. Les sites actuels et historiques deviennent trop petits et maladaptés à leurs fonctions. Pour y répondre, un nouveau bâtiment est aujourd'hui en conception sur le campus du Solbosch. Une fois rénové, le bâtiment L permettra le rassemblement de tous.tes dans un lieu unique. Dans l'immédiat, le bâtiment CORE, adressé rue du Lombard dans le centre, s'apprête à accueillir de manière transitoire l'ensemble des ateliers du projet. Cette situation traverse peu ou prou la plupart des écoles d'architecture : à Bruxelles, à Liège ou encore à Gand les écoles changent de lieux, délaissent, se projettent ailleurs et occupent temporairement. Sans doute, ces mutations spatiales vont infléchir la manière dont on enseigne l'architecture et affecter le quotidien des écoles. Le caractère partagé de ces transformations spatiales constitue un champ de réflexion que nous souhaitons élargir à Bruxelles, voir à la Belgique. L'objectif de ce workshop est donc de lier chacune de ces petites histoires isolées à une plus grande, de questionner l'évolution récente des lieux de l'enseignement, et de tenter de s'en réapproprier les enjeux à partir de trois axes d'expérimentation et de recherche :

1. Perspectives croisées :

Premièrement, nous faisons l'hypothèse qu'une pensée commune, inter-écoles peut permettre de rendre les écoles d'architecture plus actives et plus fortes face à ces changements institutionnels. Ce workshop propose d'instaurer des collaborations avec les autres écoles d'architectures concernées. Cette alliance a pour ambition d'accumuler des perspectives sur ces changements et ainsi permettre aux participant.es d'en appréhender à la fois l'échelle large, la réalité multiverse et les enjeux partagés.

2. Arpentage :

Deuxièmement, c'est à partir des lieux de l'enseignement que la question sera abordée. Cette ambition répond en réalité à l'hypothèse que les lieux définissent les formes de vie et d'enseignement. Les bâtiments et leurs architectures définissent bien plus que ce que nous en percevons la manière dont on y vit, enseigne, apprend. Il sera question d'arpenter ces lieux, de se confronter à leurs formes, de les analyser et de les comprendre en termes spatiaux. Ce regard croisé sur différents lieux entend produire une lecture du changement pédagogique qui est en train d'advenir. Quels types de lieux accompagnent ce changement : lesquels sont abandonnés, lesquels permettent des occupations et lesquels sont envisagés comme futurs ? Comment décrire le contexte, les situations matérielles propres à ces écoles ? Il sera question de comprendre ce qui rejoint le *Meurop*, de Sint-Lucas rue des Palais et le site Flagey de l'ULB, ou encore qu'est-ce qui réunit le nouveau projet de V+ et HBAAT pour la Faculté d'Architecture de l'ULB et celui de Havana, Karuur et Wim Cuyvers pour le T4 de l'UGent ?

3. La vie matérielle :

Troisièmement, ces mutations spatiales seront questionnées quant aux effets qu'ils produisent sur la quotidienneté. Lors de ces visites, nous serons particulièrement attentives aux lieux du quotidien, des rencontres, des repas, des pauses et des discussions «off», faisant l'hypothèse que ces espaces révèlent certaines valeurs. Ces écoles sont-elles envisagées en tant qu'espaces publics, domestiques, exclusifs ou privés ? Sont-elles appropriables, habitables, ou au contraire autoritaires ?

Conceptuellement, ce mouvement des écoles joue avec trois formes de lieux : les lieux délaissés, les lieux temporaires et ceux à venir. Alors, si on considère le nombre d'écoles sujettes à ce changement, on peut faire état d'un corpus de bâtiments déjà très conséquent. Le workshop est alors saisi comme une opportunité pour créer un groupe de travail inter-école, via des intervenant.es, des lieux et des participant.es issus des différentes écoles concernées. S'il est si difficile de faire alliance, c'est que chaque calendrier facultaire se distingue de l'autre, aussi il sera important de penser ce workshop comme s'inscrivant dans une recherche et une dynamique plus grande. Ce workshop est donc à envisager comme un atelier 0, permettant de projeter l'expérience sur le long terme (SIP 2025, prochaine semaine blanche à Ughent, workshop KUL, idem autres écoles)



Lode Janssens, a balloon home

2. Méthodologie

La méthodologie de ce workshop se base sur les trois principes évoqués plus haut : inscrire la recherche dans une collaboration inter-écoles, explorer par des visites autonomes, et enfin orienter son regard et expérimenter sur la quotidienneté au sein de ces lieux.

La confrontation aux lieux, par **des visites autonomes**, des rencontres et la déambulation, est le point de départ. Le workshop se fera donc à partir d'une exploration située des écoles passées, actuelles et futures de Bruxelles et de la Belgique. Les participant.es identifieront les sites qui s'inscrivent dans l'histoire des changements de lieux pédagogiques et iront visiter ceux de leur choix pendant les matins et les après-midi de la semaine. Il s'agit d'abord de guider les participant.es en dehors de l'école pour visiter d'autres écoles, de poser la question de la vie matérielle de l'école à partir des lieux et de leur usages. Les étudiant.es aborderont ces visites sans connaissance pré-établie: naïveté et méconnaissance sont des qualités pré-requises. Un premier volet du travail collaboratif avec Sint-Lucas ou LOCI vise à ouvrir les écoles à des visites libres et spontanée, sur de larges plages horaires.

La lecture de ces sites sera orientée à partir de la notion de **quotidienneté** : il sera demandé aux participant.es d'identifier la vie quotidienne dans ces lieux: quelles en sont les formes et les valeurs ? Par ce biais, l'idée est de (re)faire de la place pour la parole et l'initiative étudiante au sein de ces changements de lieux. Il est également question de se servir de cette notion pour révéler les valeurs et les possibles détournements des lieux. En effet, par ce regard singulier nous entendons emmener les étudiant.es à questionner les écoles qu'ils peuvent s'approprier, les usages qu'ils souhaitent construire, et en quoi l'architecture peut ou non les permettre, les définir ou les empêcher. La quotidienneté mise également sur l'expertise préexistante qu'en ont des étudiant.es et sur leur capacité à problématiser ce pan de programme mieux que quiconque.

Un quotidien à CORE : Entre chaque visites, le groupe se retrouve dans le bâtiment CORE qui fera office de quartier général pour ce workshop. Chaque matin, nous évoquerons les visites envisagées, chaque midi nous mettrons en commun les visites réalisées et chaque soirée nous mènerons des activités collectives autour de la questions des lieux de l'enseignement. Chaque jour, une équipe de participant.es se consacrera à l'intendance quotidienne : entretien et aménagement de l'espace, préparation des repas, table-ronde ou projections. Le programme se veut ouvert : la programmation peut se faire à l'initiative des participant.es. Il est également attendu que les participants entretiennent les lieux qu'ils occuperont. La nature de ces actions de maintenance, de nettoyage, d'approvisionnement et d'occupation sera à définir par les participant.es elleux-même.

Faire équipe: Pour cette première mise à l'eau, en concertation avec 3 écoles partenaires à Bruxelles et à Gand nous avons dégagé plusieurs axes de collaborations. Le premier axe consiste à rendre accessibles les lieux d'enseignement à des moments variés, pourquoi pas jusqu'en soirée. Il est important que les étudiant.es puissent y accéder sans «guide»: ces visites ne doivent surtout pas être contrôlées ou orientées. Le second axe consiste à aménager des moments de réunion et de partage d'expérience. Notre proposition de workshop arrivant trop tardivement pour pouvoir mélanger des participant.es issus d'écoles différentes, nous prévoyons plusieurs moments de rencontres et d'invitations mutuelles. Une soirée

est déjà programmée rue des Palais le jeudi soir. Nous inviterons en retour pour le temps d'une soirée et d'un dîner des intervenant.es, étudiant.es et enseignant.es de Sint-Lucas et de LOCI. Présentations de projets en cours, présentations des réflexions déjà existantes sur le sujet, partage d'expériences remarquables (etc.) seront au programme. Le troisième axe a trait à la mise en forme du travail de recherche mené pendant la semaine. Si l'ambition est de répéter l'expérience et que la réflexion puisse dépasser le cadre formel de la SIP 2024, la forme finale devra être envisagée comme une restitution et un archivage des réflexions, relevés et propositions. La forme adéquate sera à définir et à produire par les participant.es. (ex : performance, installation, texte, dessin, maquette, collection, fanzine, web...).



Black Mountain College, image d'archive



Carte et ligne d'erre, Fernand Deligny et Jacques Lin



Bâtiment *Meurop*, Sint Lucas, Rue de Palais, Bruxelles.



Site Flagey, place Flagey, Bruxelles.

3. Corpus, visites et alliés

Corpus:

Nouveaux lieux futurs a priori pérennes (issus de projets publics, concours, études...). Ces infrastructures n'existent pas encore mais les lieux existent déjà et sont visitables.

Bâtiment T4, Technicumcomplex, UGent

Bâtiment L, Campus du Solbosch, ULB

...

Les bâtiments délaissés par les activités d'enseignement (par les étudiant.es / par les enseignant.es / par les fonctions actuels...) Qu'est-ce que ces lieux vont devenir ? Quels sont leurs qualités propres ? Peuvent-ils devenir commun aux différentes écoles ?

Meurop, rue des Palais, KUL

Ancien Institut national de radiodiffusion, Site Flagey, ULB

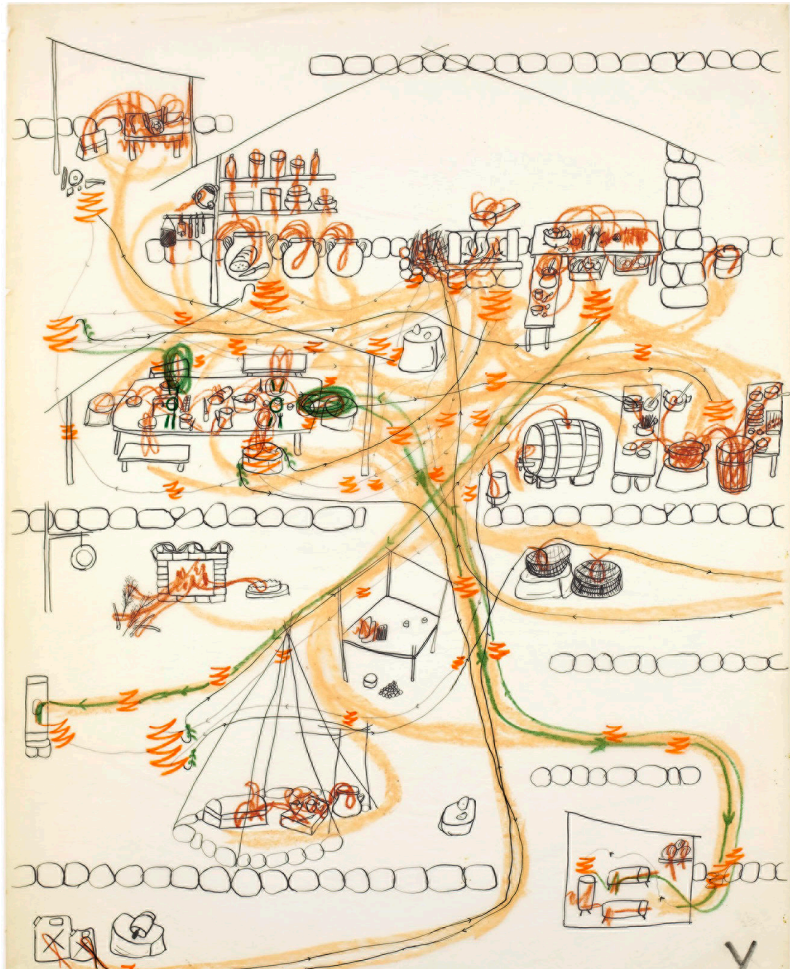
...

Les lieux intermédiaires, temporaires, précaires. Quelles sont les modalités des ces occupations : propriétés des universités ? Location en bail précaire ? etc. toujours est-il que ces lieux ont vocations à être utilisés temporairement. Qu'est-ce que cela permet ? potentiel expérimental ? Qu'est-ce que cela impose ou génère ? Ces lieux sont parfois marqués par le manque d'implication des utilisateur.rices dans le soin, l'appropriation, la projection dans ces lieux. Est-ce que ces lieux a priori intermédiaires pourraient devenir pérennes ? A destination de qui ? pour quels usages ?

Bâtiment CORE, ULB

Squate ouvert par des étudiant.es de Sint-Lucas

...



Carte et ligne d'erre, Fernand Deligny et Jacques Lin



Black Mountain College, image d'archive

Partenaires :

1. SINT-LUCAS BRUSSEL :

Contact Nele Stragier (enseignante du projet Sint Lucas Brussel)

Ouverture du site Meurop toute la semaine.

Mise en partage et présentation des recherches existantes propre à Sint-Lucas :

1. Mise en partage des expériences d'occupations temporaires de la KUL.

2. Peter Swinnen + groupe étudiant.es =

workshop sur l'avenir du bâtiment Meurop rue des palais. Projet de reconversion du bâtiment Meurop.

3. Groupe d'étudiant ayant ouvert un bâtiment inoccupé dédié à l'apprentissage.

4. Discussions/débats autour des projets d'écoles en cours.

2. SINT-LUCAS UGENT

Contact Wim Cuyvers (architecte, pédagogue)

Ouverture du T4 Gent. Éventuellement aussi pour l'actuelle école d'architecture à Gand.

Discussion, réflexion autour du projet de nouvelle école d'architecture à Gand (T4)

Conférence / intervenant / débats possibles

> intéressé par un horizon plus large que ce workshop.

> nouvelle rencontre à prévue le 30/01/24.

3. LOCI

Contact pris avec Pierre Burquel, en discussion...

4. In-Limbo

5. Gilbar

6. NoJavel et/ou Bouche à oreille

LISTE MATÉRIEL :

- projecteur >> emprunt Flagey
- baffles audio >> emprunt Flagey
- appareil photo reflex >> emprunt Flagey
- camionette La Cambre 10h ou défraiment cambio étudiant >> 50€
- Bloc papier A2, 200 feuilles, 125 gr/m2 + rouleau calque >> 30 €
- matériel de dessin : bic + feutres >> 30 €
- Conférences x 3 : Wim Cuyvers, François Lamblin : 375 €
- Impressions - frais de production : 85 €
- Tables (traiteaux) + chaises >> emprunt Flagey
- mobilier divers >> partenariat in limbo, gilbar, la souplerie...
- taques de cuisson à induction >> emprunt Flagey
- four électrique >> emprunt à Flagey ou option 180 €
- bibliothèque >> emprunt bibliothèque Flagey. Les organisateurices proposeront une sélection d'ouvrages en lien avec la thématique du workshop et en consultation libre dans le bâtiment CORE.

BUDGET :

Le budget total comprend l'intervention de trois conférencier.es et une réserve estimée ci-dessus pour des frais de production : 570 € TVAC.
Un budget complémentaire optionnel de 180 € est prévu pour investir dans un petit four électrique. (issu de 2eme main).



Black Mountain College, image d'archive

	Lundi	Mardi	Mercredi	Jeudi	Vendredi
9:00	PETIT DEJ COLLECTIF + BRIEF LANCEMENT	PETIT DEJ DEBRIEF COLLECTIF	CAFÉ-CROISSANTS + DISCUSSION	PETITS DEJ + DISCUSSION	BILAN COLLECTIF SEMAINE BRIEF JOURNÉE MISE EN FORME
10:00	MISE	LES	MISE	MISE	MISE EN FORME
13:00	DEJEUNER ATELIER COLLECTIF	DEJEUNER ATELIER COLLECTIF	DEJEUNER ATELIER COLLECTIF	DEJEUNER ATELIER COLLECTIF	
14:30	MISE	MISE	MISE	MISE	
19:00	PROJECTION FILM	DÎNER + LECTURES	BANQUET RÉCEPTION	TABLE RONDE SIMT-LUCAS MEURLOP	CLOTÛRE

- EQUIPE I
- EQUIPE II
- EQUIPE III
- EQUIPE IV
- EQUIPE V