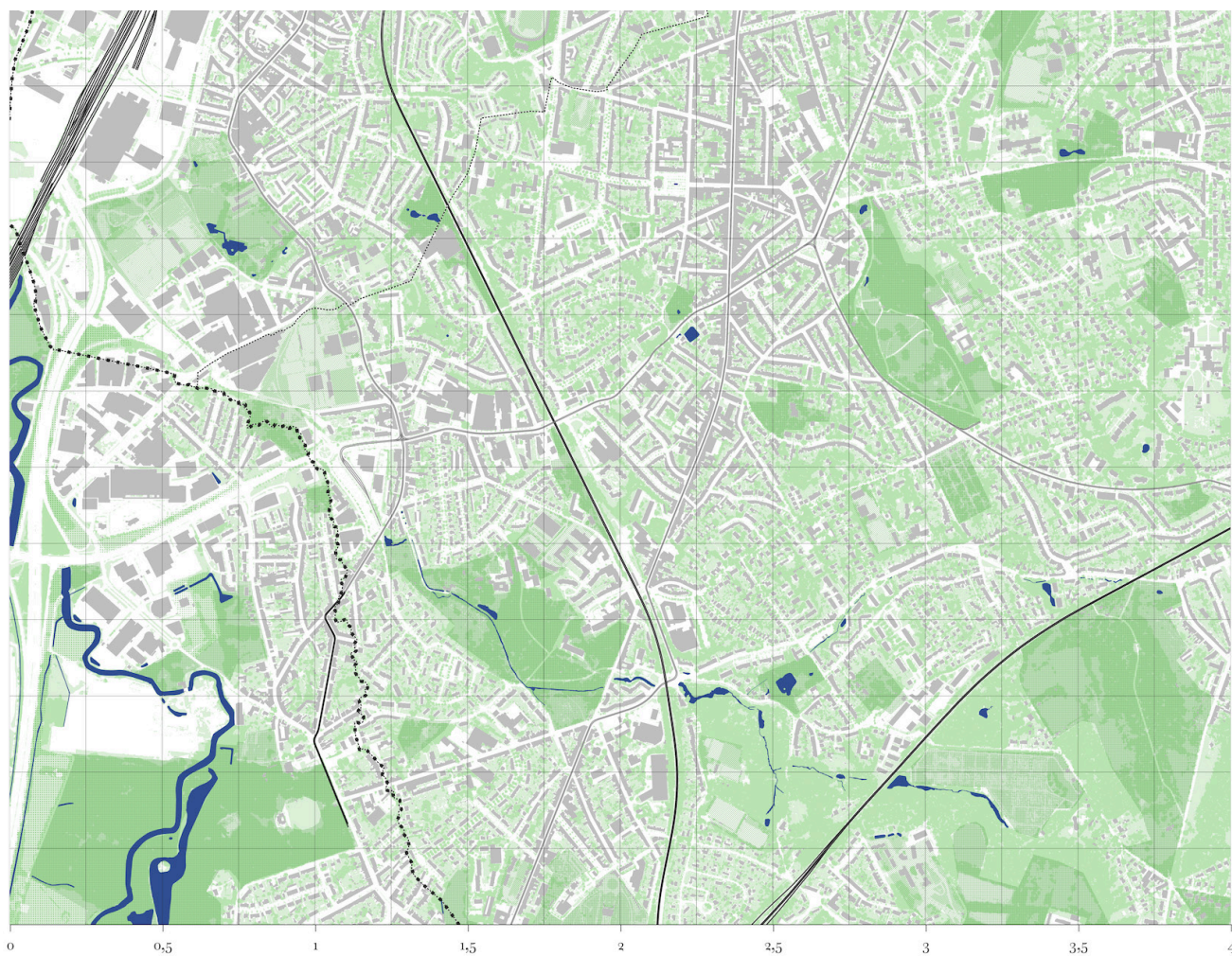


TERRAINS

Terrains d'Architecture
atelier vertical (BA3/MA1/MA2)
Victor Brunfaut
Andrea Aragone
Gery Leloutre

Faculté d'Architecture La Cambre Horta - ULB
2025-2026



Data sources : UrbAdm 2024, digital hoogtemodel vlaanderen II, Bodembedekkingskaart 2021, Bruxelles Environnement 2021, IGN Top10Vector 2020, Urban Atlas 2018.

La vallée du Geleytsbeek

Expérimenter des formes hybrides de densification

Les disciplines de l'architecture et de l'urbanisme sont confrontées, peut-être plus que d'autres, aux tensions croissantes entre urbanisation continue et changements climatiques. C'est dans ces disciplines, et plus particulièrement dans la ville — lieu de superposition de processus multiples — que se manifeste avec le plus d'intensité la complexité des dynamiques contemporaines : nécessité d'aménager de nouveaux espaces d'habitat et de travail, densification progressive des quartiers existants, arbitrages constants entre surfaces imperméabilisées et zones végétalisées, tout en veillant à préserver la qualité de vie des habitant.e.s. Ces transformations, qu'elles soient structurelles ou progressives, exercent une pression croissante sur les milieux urbains denses, notamment dans un contexte où les effets du changement climatique se font sentir de manière toujours plus marquée. C'est précisément dans ce contexte que se joue aujourd'hui la lutte contre les effets du dérèglement climatique — une lutte qui ne peut être pensée indépendamment des formes urbaines et architecturales qui structurent nos territoires. Ce changement climatique s'est accompagné de transformations conceptuelles fondamentales, notamment par l'apparition de nouveaux paradigmes qui remettent en question les rapports de l'homme à ce que l'on appelle encore, faute de mieux, « la nature ».

C'est dans ce contexte que s'inscrit le travail proposé aux étudiant.e.s de l'atelier Terrains depuis l'année académique 2024-25. Ce travail est développé en parallèle dans les ateliers de projet d'architecture (atelier Terrains) et de projet d'urbanisme (Master de spécialisation en urbanisme - MSU), en dialogue ouvert avec Perspective.brussels, l'organisme en charge du développement territorial de la Région bruxelloise.

Cette année, l'atelier entend contribuer à la réflexion conduite par Perspective dans le cadre du processus Share The City, qui vise à actualiser les prescriptions du Plan Régional d'Affectation du Sol (PRAS) autour de trois priorités fondamentales : climat et biodiversité, justice sociale, et économies urbaines. Cette collaboration constitue une opportunité pour repenser collectivement les équilibres spatiaux, écologiques et sociaux de la ville. A cette fin, après avoir travaillé le thème « Nature en ville » sur le territoire de Forest en 2015-2016, nous proposons aux étudiant.e.s de travailler sur le territoire de la vallée du Geleytsbeek, une vallée fortement anthropisée située à cheval sur Uccle et Forest, qui concentre une série d'enjeux urbains contemporains (inondations, mobilité, ségrégation socio-spatiale, justice sociale...). L'atelier Terrains cherche, avec les étudiant.e.s, à comprendre les lieux et les trajectoires possibles de transformation de ce territoire, en interrogeant le potentiel transformatif des éléments et formes urbains existants. Il s'agira d'envisager leur capacité à accueillir d'autres formes de cohabitation entre les acteurs urbains, *humains* et *autres qu'humains*, et d'explorer ainsi les logiques possibles d'hybridation de ce territoire à travers la pratique du projet. Le projet, nous l'entendons comme une méthode de travail, un moyen de répondre à certains enjeux dans la complexité du territoire, en s'appuyant sur cette complexité. Le projet prend donc la forme d'une description du territoire, par une décomposition de celui-ci en fragments et en systèmes que ces derniers dessinent. C'est ensuite dans la recomposition de ces fragments, dans leur assemblage en systèmes, que l'on cherchera comment l'*hybrider* pour développer le projet.

Le premier quadrimestre, de la description à la conception

Le premier quadrimestre sera dévolu à un travail de description et narration, en collaboration avec les étudiant.e.s du MSU. Ce travail, organisé en groupes, commencera par une compréhension approfondie du territoire étudié. Au fil du semestre, le territoire de la vallée du Geleytsbeek, avec ses éléments (fragments) et ses dynamiques complexes (systèmes), fera l'objet d'une analyse critique visant à développer des problématiques pertinentes. Les étudiant.e.s seront amenés à décomposer et à recomposer les éléments territoriaux pour construire une description du territoire, en utilisant de manière adéquate les conventions graphiques architecturales. Cette approche propose une posture face au projet qui prend appui sur les conditions existantes des territoires étudiés, en mettant l'accent sur l'assemblage (et le réassemblage) des éléments et dynamiques présents.

Étape 1. Reconnaître les fragments : une structure urbaine différenciée.

Prise de connaissance du contexte et des questions posées, par le travail sur le terrain et des analyses documentaires afin d'identifier les fragments et de constituer une collection de documents cartographiques. Cette étape vise à comprendre en détail les fragments, en les représentant, en identifiant leurs acteurs (humains et autres), tout en interprétant leur évolution et de leur potentiel de transformation en tant que faits urbains.

Étape 2. Reconnaître les systèmes : l'archipel urbain.

Identification des systèmes sur lesquels s'appuient les fragments, pour élaborer une cartographie critique permettant d'explorer les mécanismes et la complexité du territoire. Cette cartographie vise à décrire les principaux aspects de la morphologie urbaine ainsi que l'évolution des structures urbaines. Ce travail permettra de mieux qualifier les relations entre fragments et systèmes, et d'explorer puis conceptualiser les potentiels de transformation du territoire.

Étape 3. Hybridations système-fragment : la transformation de la ville.

Réélaboration des conceptualisations afin de développer des modèles de conception basés sur des descriptions critiques des combinaisons fragment/système, de leur évolution, ainsi que des acteurs impliqués. Ces modèles visent à suggérer de nouvelles trajectoires de conception et de nouvelles densités — matérielles et immatérielles — pour des lieux à fort potentiel de transformation, capables d'accueillir des assemblages entre humains et autres qu'humains, afin d'alimenter la réflexion en cours sur l'actualisation du PRAS.

À partir des modèles de conception élaborés durant les trois phases du premier quadrimestre, le second s'axera sur la problématisation par le travail du projet d'architecture, en développant des interventions à l'échelle architecturale au sein de parcelles identifiées comme ayant un fort potentiel de transformation dans la vallée du Geleytsbeek.

Le calendrier précis des activités et des remises pour chaque quadrimestre sera communiqué en début de période et transmis à l'ensemble des étudiant.e.s.

Bibliographie sommaire

- Alexander, C., Ishikawa, S. & Silverstein, M. (1977) *A Pattern Language*, Oxford, Oxford University Press
- Braudel, F. (1969, article paru en 1958) *Histoire et sciences sociales : la longue durée*, in *Ecrits sur l'histoire*, Paris, Flammarion
- Brunfaut, V., Nicolaï, Q. et Tassi, S. (eds.), (2019) *Décrire en situation/Décrire des situations. Compte-rendu d'expérimentations avec les outils de l'architecture, au Bénin et ailleurs*, CLARA Architecture-Recherche, n°6 (hors-série)
- Corboz, A. (2001, parution originale 1983) *Le Territoire comme palimpseste et autres essais*, Paris, Les Éditions de l'Imprimeur
- Grosjean, B. (2010) *Urbanisation sans urbanisme : une histoire de la ville diffuse*, Wavre, Mardaga
- Haraway, D. J. (2020) *Vivre avec le trouble*, Vaulx-en-Velin, Les Éditions des Mondes à faire
- Koolhaas, R., Mau, B. (1995) *S,M,L,XL*, New York, Monacelli Press
- Leloutre, G. (2019) *Tracer les contours de la transformation moderne de Bruxelles*, in Viganò, P., Mantziaras, P. (dir.), *Racines modernes de la ville contemporaine. Distances et formes de résilience*, Genève, Metispress
- Leloutre, G. (2018) *Décrire pour agir. De la nécessité de problématiser le territoire de la ville congolaise*, in Mantziaras, P., & Viganò, P. (Eds), *Urbanisme de l'espoir. Projeter des horizons d'attente*, Genève, Metispress
- Leloutre, G. (2017) *Le patrimoine du projet* in J.-L. Genard & J. le Maire (Eds), *Enjeux patrimoniaux en contexte postcolonial. Patrimoine et développement en République Démocratique du Congo*, Paris, L'Harmattan
- Lynch, K. (1960) *The image of the city*, Cambridge Massachusetts, The MIT Press
- Ponti, G. (1957) *Amate l'architettura*, Genova, Vitale e Ghianda
- Rossi, A. (1978) *L'architettura della città*, Milano, Il saggiatore
- Secchi B. (1989) *Un progetto per l'urbanistica*, Torino, Einaudi
- Secchi, B. (2009) *La ville du vingtième siècle*, Paris, Editions Recherche
- Tschumi, B. (1994) *The Manhattan Transcripts*, Charlottesville, Academy Editions
- Ungers, O.M., Koolhaas, R., Riemann, P., Kollhoff, H., Ovasca, A. (1978) *Cities within cities*, In Lotus 19
- Viganò, P. (1999) *La città elementare*, Torino, Einaudi

TERRAINS